

Quick Reference Guide Using Your High Efficiency Dryer

Appearance may vary depending on model.

⚠ WARNING



Fire Hazard

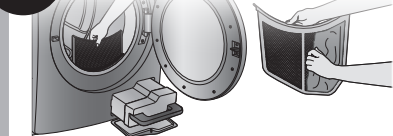
No washer can completely remove oil.

Do not dry anything that has ever had any type of oil on it (including cooking oils).

Items containing foam, rubber, or plastic must be dried on a clothesline or by using an Air Cycle.

Failure to follow these instructions can result in death or fire.

1 CLEAN LINT SCREEN AND HYBRIDCARE™ FILTER



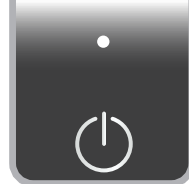
Clean the lint screen before each load. Also, clean the HybridCare™ Filter after every 5th load or if the indicator tells you to do so.

2 LOAD DRYER

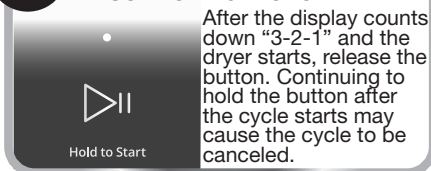


When loading items, do not tightly pack the dryer. Items need to tumble freely.

3 TOUCH POWER TO TURN ON DRYER

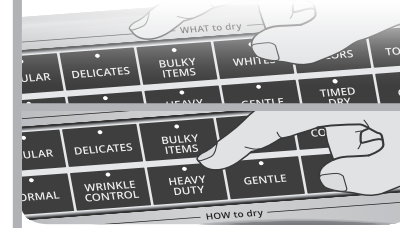


6 TOUCH AND HOLD START/PAUSE TO BEGIN CYCLE



After the display counts down "3-2-1" and the dryer starts, release the button. Continuing to hold the button after the cycle starts may cause the cycle to be canceled.

4 SELECT WHAT TO DRY AND HOW TO DRY



NOTE: Default settings and options are preset and do not require any further selections.

5 ADJUST CYCLE SETTINGS OR ADD OPTIONS, IF DESIRED*



NOTE: This step is only needed if you want to customize your cycle.

SETTINGS AND OPTIONS

- More Time and Less Time can only be used with the Timed Dry cycles.
- Wrinkle Shield™ setting adds up to 150 minutes of tumbling to help reduce wrinkling.
- Cycle Signal controls tone sound and volume.
- Damp Dry Signal sounds beeps when the load is damp, but not completely dry.
- Control Lock avoids unintended changes in options or preferences.

HYBRIDCARE™ ENERGY OPTIONS

HybridCare™ dryers are better at energy savings but take longer than regular vented dryers. This dryer provides you the choice between two modes:

Speed: Select this option for optimal cycle times.

Eco: This option increases your energy savings by using a slightly lower heat level and extending cycle time.



NOTE: Energy savings may vary across loads and cycles.

⚠ WARNING



Explosion Hazard

Keep flammable materials and vapors, such as gasoline, away from dryer.

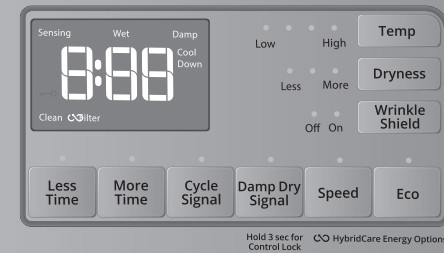
Do not dry anything that has ever had anything flammable on it (even after washing).

Failure to follow these instructions can result in death, explosion, or fire.

***NOTE:** See "Cycle Guide" in the Use and Care Guide for more information about cycles, settings, and options. Not all cycles, settings, and options are available with all models. Read your Use and Care Guide before using your dryer.

NOTE: Government energy certifications for this model were based on the Regular + Normal Cycle, Highest temperature setting, Normal Dryness Level, EcoBoost™ On. The as-shipped defaults were the same as the Government Energy Certification Settings except the default Temperature Setting of Medium was adjusted to the Highest temperature setting. Cycles that are available for post-sale download may use more energy than the Normal cycle, upon which the energy use rating of this dryer is based upon.

Whirlpool



Guide de référence rapide

Comment utiliser votre sècheuse haute efficacité

L'aspect peut varier selon le modèle.

⚠️ AVERTISSEMENT



Risque d'incendie

Aucune laveuse ne peut complètement enlever l'huile.

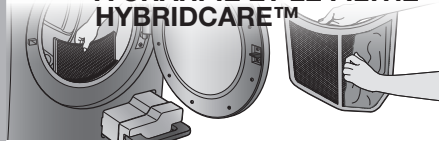
Ne pas faire sécher des articles qui ont été salis par tout genre d'huile (y compris les huiles de cuisson).

Les articles contenant mousse, caoutchouc ou plastique doivent être séchés sur une corde à linge ou par le programme de séchage à l'air.

Le non-respect de ces instructions peut causer un décès ou un incendie.

1

NETTOYER LE FILTRE À CHARPIE ET LE FILTRE HYBRIDCARE™



Nettoyer le filtre à charpie avant chaque charge. Nettoyer aussi le filtre HybridCare™ après environ 5 charges ou si le témoin indique de le nettoyer.

2

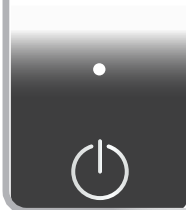
CHARGER LA SÈCHEUSE



Lors de l'ajout d'articles, ne pas trop charger la sècheuse. Les articles doivent pouvoir se déplacer librement.

3

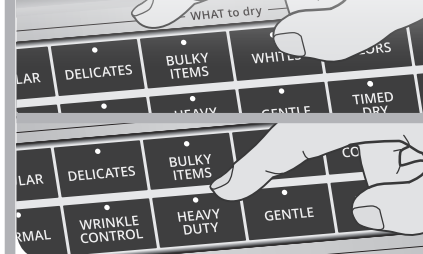
APPUYER SUR MISE SOUS TENSION POUR METTRE LA SÈCHEUSE EN MARCHÉ



***REMARQUE :** Voir le "Guide des programmes" du Guide d'utilisation et d'entretien pour plus d'informations sur les programmes, les réglages et les options. Certains programmes, réglages et options ne sont pas disponibles sur certains modèles. Lire le Guide d'utilisation et d'entretien avant d'utiliser la sècheuse.

4

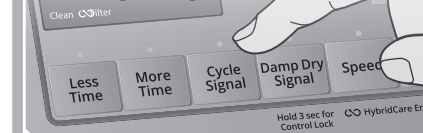
SÉLECTIONNER LE TYPE D'ARTICLES À SÉCHER ET LA MÉTHODE DE SÉCHAGE



REMARQUE : Les réglages par défaut et les options sont présents et n'ont pas besoin d'être sélectionnés.

5

AJUSTER LES RÉGLAGES DE PROGRAMME OU AJOUTER DES OPTIONS SI DÉSIRÉ*



REMARQUE : Cette étape n'est requise que si le programme est personnalisé.

6

APPUYER SANS RELÂCHER SUR DÉMARRER/PAUSE POUR DÉMARRER LE PROGRAMME

Une fois le décompte "3-2-1" terminé à l'écran et la sècheuse en marche, relâcher le bouton. Continuer à appuyer sur le bouton une fois le programme en marche pourrait annuler le programme.

RÉGLAGES ET OPTIONS

- Les options d'ajout et de réduction du temps ne peuvent être utilisées qu'avec le programme Timed Dry (séchage minuté).
- L'option Wrinkle Shield™ (antifroissement) réglage ajoute jusqu'à 150 minutes de culbutage pour éviter le froissement des vêtements.
- Commandes de tonalité et de volume de signal de programme.
- Le signal de charge humide résonne lorsque la charge est humide, mais qu'elle n'est pas complètement sèche.
- La fonction Control Lock (verrouillage des commandes) évite une modification involontaire des options et préférences.



OPTIONS ÉNERGÉTIQUES HYBRIDCARE™

Les sècheuses HybridCare™ sont très économes, mais prennent plus de temps pour sécher que les sècheuses à évacuation. Cette sècheuse offre le choix entre deux modes :

- Speed (vitesse) :** Sélectionner cette option pour optimiser la durée des programmes.
- Eco (éco) :** Cette option augmente vos économies d'énergie en diminuant légèrement le niveau de chaleur et en prolongeant la durée du programme.



REMARQUE : Les économies d'énergie peuvent varier en fonction des charges et des programmes.

REMARQUE : Les certifications de performance énergétique du gouvernement pour ce modèle sont fondées sur les modes régulier + programme normal + réglage de température le plus élevé, normal, niveau de séchage et EcoBoost™ en marche. Les valeurs par défaut étaient identiques aux réglages de certifications de performance énergétique du gouvernement, sauf pour le réglage de température par défaut moyen qui était placé au réglage de température la plus élevée. Les programmes disponibles pour le téléchargement après-vente peuvent consommer plus d'énergie que le programme Normal, sur lequel la cote de consommation d'énergie de cette sècheuse est basée.

⚠️ AVERTISSEMENT



Risque d'explosion

Garder les matières et les vapeurs inflammables, telle que l'essence, loin de la sècheuse.

Ne pas faire sécher un article qui a déjà été touché par un produit inflammable (même après un lavage).

Le non-respect de ces instructions peut causer un décès, une explosion ou un incendie.