


Top Load Washer Quick Start Guide

OPERATING INSTRUCTIONS

⚠ WARNING



Fire Hazard

Never place items in the washer that are dampened with gasoline or other flammable fluids.

No washer can completely remove oil.

Do not dry anything that has ever had any type of oil on it (including cooking oils).

Doing so can result in death, explosion, or fire.

WARNING: To reduce the risk of fire, electric shock, or injury to persons, read the IMPORTANT SAFETY INSTRUCTIONS, located in your appliance's Owner's Manual, before operating this appliance.

NOTES:

- Not all features and cycles are on all models, and control panel appearance may vary.
- If your model has a touch interface, the control panel features a sensitive surface that responds to a light touch of your finger. To ensure your selections are registered, touch the control panel with your fingertip, not your fingernail. When selecting a setting or option, simply touch its name.
- If your model has physical buttons, make sure to press the button firmly.
- At cycle completion, your setting and option choices will be remembered for the next cycle. However, if power to the washer is lost, the settings and options will go back to the factory defaults.

Button Descriptions

SOIL LEVEL (on some models)

Select the setting most suitable for your load. For heavily soiled and sturdy fabrics, select Heavy Soil Level for more wash time. For lightly soiled and delicate fabrics, select Light or Extra Light Soil Level for less wash time. A lighter soil-level setting will help reduce tangling and wrinkling.

WASH TEMP

Wash Temp senses and maintains uniform water temperatures by regulating incoming hot and cold water.

Select a wash temperature based on the type of fabric and soils being washed. For best results, follow the garment label instructions using the warmest wash water safe for your fabric.

NOTES:

- On some models and cycles, warm and hot water may be cooler than your previous washer.
- Even in a cold- or cool-water wash, some warm water may be added to the washer to maintain a minimum temperature. All rinses are cold.

WASH CYCLE KNOB

Use the Wash Cycle knob to select available cycles on your washer. Turn the knob to select a cycle for your laundry load. See online "Cycle Guide" for detailed descriptions.

RINSE OPTION

Select the option most suitable for your load. Select Auto with Extra Rinse, Deep Water Rinse, or Deep Water with Extra Rinse if using fabric softener during a cycle. It ensures that fabric softener is added at the correct time in the rinse for even distribution.

WATER LEVEL

Set the Water Level knob to the Auto Sensing setting and the washer will automatically sense the appropriate water level for the load size and type.

Set the Water Level knob to the Deep Water Wash setting and the washer will automatically add more water to any cycle at any time during the wash process.

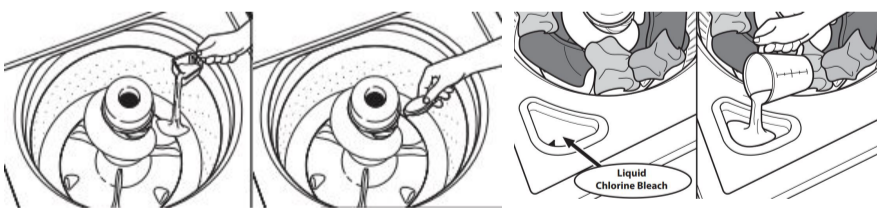
NOTE: Expect longer cycle times due to extended fill times when using the Deep Water Wash option.

START/PAUSE BUTTON

Press to start the selected cycle. Press again to pause the cycle and unlock the lid. Close the lid and press to restart the cycle. Press and hold to cancel a cycle and pump out the water.

Adding Laundry Products

IMPORTANT: Using non-HE detergent will likely result in longer cycle times and reduced rinsing performance. It may also result in component malfunction and, over time, buildup of mold or mildew. HE detergents should be low-sudsing and quick-dispersing to produce the right amount of suds for the best performance.



Adding HE detergent to basket:

Add a measured amount of HE detergent or single-dose laundry packets into the basket. If using Oxi-type boosters, color-safe bleach, or fabric softener crystals, add to the bottom of the washer basket before adding clothes.

NOTE: Follow the manufacturer's instructions to determine the amount of laundry products to use.

Adding liquid chlorine bleach:

Do not overfill, dilute, or use more than 1 cup (236 mL). Do not use color-safe bleach or Oxi products in the same cycle with liquid chlorine bleach.

Adding liquid fabric softener to dispenser:

Pour a measured amount of liquid fabric softener into dispenser; always follow manufacturer's directions for correct amount of fabric softener based on your load size. Dilute liquid fabric softener by filling the dispenser with warm water until liquid reaches the underside of the rim. See Max Fill line arrows.

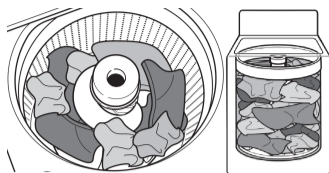
Adding liquid fabric softener manually to wash load:

During the final rinse, wait until the washer has completed filling and press the Start/Pause button to pause the washer. Lift the lid and add the measured, recommended amount of liquid fabric softener. Do not use more than the recommended amount. Close the lid and press the Start/Pause button again to start the washer. Always follow manufacturer's directions for correct amount of fabric softener based on your load size.

Step 1. Add HE Detergent

NOTE: See the "Adding Laundry Products" section for more information on adding HE detergent, fabric softener, and/or bleach.

Step 2. Load Clothes

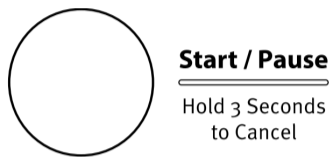


For best results, load garments in loose heaps evenly around basket wall.

Step 3. Close Lid; then Select Cycle and Settings



Step 4. Press Start/Pause/Cancel



Cycle Guide – Normal Cycle

For best fabric care, choose the cycle that best fits the load being washed. Recommended settings for best performance are shown in **bold**. Not all cycles and options are available on all models. Not all settings and options are available on each cycle.

NOTE: All rinses are cold.

Items to Wash:	Cycle:	Temperature:	Description:
Cottons, linens, and mixed-garment loads	Normal	Hot Warm Cool Cold Tap Cold	Use this cycle for normally soiled cottons and mixed-fabric loads. A high spin speed is the default for this cycle.

Online Ordering Information

For detailed installation instruction and maintenance information, winter storage, and transportation tips, please see the Owner's Manual included with your machine.

For information on any of the following items, a full cycle guide, detailed product dimensions, or for complete instructions for use and installation, please visit <https://www.whirlpool.com/owners>, or in Canada <https://www.whirlpool.ca/owners>. This may save you the cost of a service call.



[Register Product](#)



[Add Service Plan](#)



[Schedule Service](#)



[Parts](#)



[How To's & FAQ](#)



[Filters](#)



[Manuals & Downloads](#)



[Accessories](#)

However, if you need to contact us, use the information listed below for the appropriate region.

United States:
1-800-253-1301

Whirlpool Brand Home Appliances
Customer eXperience Center
553 Benson Road
Benton Harbor, MI 49022-2692

Canada:
1-800-807-6777

Whirlpool Brand Home Appliances
Customer eXperience Centre
200-6750 Century Ave.
Mississauga, Ontario L5N 0B7



Designed to use only HE High Efficiency detergents.

NOTE: If the washer is spinning, it may take several minutes to unlock the lid.

PROGRESS LIGHTS

The Progress lights show the progress of a cycle. At each stage of the process, you may notice sounds or pauses that are different from traditional washers.

Sensing/Fill

When the Start/Pause button is pressed and the Water Level knob is set to Auto Sensing, the washer will fill and begin sensing to determine load size and balance. A short but noticeable pause in the cycle action occurs during sensing. This is normal.

Once sensing is complete, the washer will fill to the appropriate level for the detected load size and, on select cycles, agitation will occur during filling. This, too, is normal. When the washer is done filling, it will begin the wash phase of the cycle. To ensure that the most accurate load size is detected, avoid opening the lid during the "Sensing" phase.

NOTE: Sensing and wash phases will be paused by opening the unlocked lid. Close the lid to resume the cycle. If the lid is left open for more than 10 minutes, the washer will cancel the cycle and pump out the water.

Wash

The washer will fill to the correct water level based on the load size and the Water Level selection. Certain cycles may agitate during the fill process to boost cleaning. When the wash cycle begins, you will hear the HE agitator increase speed. The motor sounds may change at different stages in the wash cycle while the washer performs different wash actions.

NOTE: The lid will automatically lock after the wash phase completes and before the initial spinout occurs, and will remain locked for the rest of the cycle.

Rinse

Certain cycles use a spray rinse, which adds water to the tub while the basket spins. You may hear the motor turning on briefly (short hum) to move the basket while filling. In some cases, you will hear sounds similar to the wash cycle as the washer fills, rinses, and moves the load.

Final Spin

The washer spins the load at increasing speeds for proper water removal based on the selected cycle and spin speed.

Cycle Complete

Once the cycle is complete, the lid will unlock and this light will come on. Remove the load promptly for best results.

Lid Locked

The Lid Locked feature allows for higher spin speeds. When lit, the lid is locked and cannot be opened without pausing the cycle. When the light is off, the lid can be opened.

To open the lid after it has been locked, press Start/Pause/Cancel. The lid will unlock once the washer movement has stopped. This may take several minutes if the load was spinning at high speed. Press Start/Pause/Cancel while the lid is closed to resume the cycle.

WARNING: Do not wash water-resistant or water repellant-type clothing. Failure to closely follow these instructions may result in an abnormal vibrating and out-of balance condition that could result in physical injury, property damage, and/or appliance damage.

Guide de démarrage rapide de la laveuse à chargement par le dessus

INSTRUCTIONS D'UTILISATION

⚠️ AVERTISSEMENT



Risque d'incendie

Ne jamais mettre des articles humectés d'essence ou d'autres fluides inflammables dans la laveuse.

Aucune laveuse ne peut complètement enlever l'huile.

Ne pas faire sécher des articles qui ont été salis par tout genre d'huile (y compris les huiles de cuisson).

Le non-respect de ces instructions peut causer un décès, une explosion ou un incendie.

AVERTISSEMENT : Pour réduire le risque d'incendie, de décharge électrique ou de blessures, lire les INSTRUCTIONS IMPORTANTES DE SÉCURITÉ du guide d'utilisation de votre appareil avant de faire fonctionner cet appareil.

REMARQUES :

- Certains programmes et caractéristiques ne sont pas disponibles sur certains modèles.
- Si le modèle comporte une interface tactile, la surface du tableau de commande est très sensible et il suffit d'un léger toucher pour l'activer. Pour s'assurer que les sélections ont été sauvegardées, toucher le tableau de commande du bout du doigt et non avec l'ongle. Pour sélectionner un réglage ou une option, il suffit de toucher le nom qui lui correspond.
- Si le modèle comporte des boutons physiques, s'assurer d'appuyer fermement sur le bouton.
- À la fin du programme, la laveuse garde en mémoire les choix de réglages et d'options pour une utilisation ultérieure de ce programme. Cependant, si la laveuse est affectée par une coupure de courant, les réglages et les options seront restaurés au paramétrage d'usine.

Descriptions du bouton

SOIL LEVEL (niveau de saleté) (sur certains modèles)

Sélectionner le réglage le plus adapté à votre charge. Pour les tissus très sales, sélectionner Heavy Soil Level (niveau de saleté important) pour prolonger la durée de lavage. Pour les tissus peu sales, sélectionner Light Soil Level (niveau de saleté faible) pour abrégier la durée de lavage. Le réglage de niveau de saleté faible aidera à réduire l'emmêlement et le froissement.

Wash Temp (température de lavage)

La fonction WASH TEMP (température de lavage) détecte et maintient une température uniforme de l'eau en régulant le débit d'arrivée d'eau chaude et d'eau froide.

Sélectionner une température de lavage en fonction du type de tissu et de saleté à laver. Pour des résultats optimaux, suivre les instructions sur l'étiquette du vêtement et utiliser la température d'eau de lavage la plus chaude possible qui reste sans danger pour le tissu.

REMARQUES :

- Sur certains modèles et pour certains programmes, les températures utilisées pour l'eau chaude et l'eau tiède peuvent être inférieures aux températures utilisées par votre laveuse précédente.
- Même avec un lavage à l'eau froide, de l'eau tiède peut être ajoutée à la laveuse pour maintenir une température minimale. Tous les rinçages se font à l'eau froide.

BOUTON DE PROGRAMME DE LAVAGE

Utiliser le bouton de programme de lavage pour sélectionner les programmes offerts sur la laveuse. Tourner le bouton de programme pour sélectionner un programme correspondant à la charge de vêtements. Voir le « Guide de programmes » pour des descriptions détaillées.

RINSE OPTIONS (options de rinçage)

Sélectionner l'option la plus adaptée à votre charge. Sélectionner Auto with Extra Rinse (auto avec rinçage supplémentaire), Deep Water Rinse (rinçage à l'eau profonde) ou Deep Water with Extra Rinse (rinçage à l'eau profonde avec rinçage supplémentaire) si l'on utilise de l'assouplissant pour tissu durant un programme. Ceci garantit que l'assouplissant pour tissu est ajouté au bon moment lors du rinçage pour être correctement distribué.

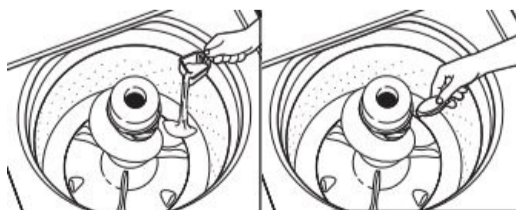
NIVEAU D'EAU

Régler le bouton de niveau d'eau sur Auto Sensing (détection automatique) pour que la laveuse détecte automatiquement le niveau d'eau approprié à utiliser selon la taille et le type de charge. Régler le bouton de Water Level (niveau d'eau) à Deep Water Wash (lavage à l'eau profonde) et la laveuse ajoute automatiquement plus d'eau à n'importe quel programme à tout moment pendant le processus de lavage.

REMARQUE : Le programme prendra plus de temps à s'exécuter en raison du temps de remplissage supplémentaire occasionné par l'option Deep Water Wash (lavage à niveau d'eau élevé).

Ajouter les produits de lessive

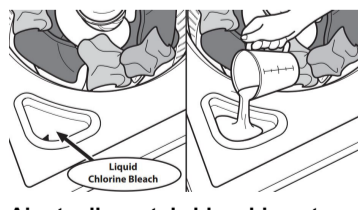
IMPORTANT : Il est probable que l'utilisation d'un détergent autre que HE prolonge la durée des programmes et réduise la performance de rinçage. Ceci peut aussi entraîner un mauvais fonctionnement des composants et, avec le temps, une accumulation de moisissure. Les détergents HE devraient produire peu de mousse et se dissoudre rapidement et créer une quantité de mousse idéale pour une performance optimale.



Ajouter du détergent HE au panier :

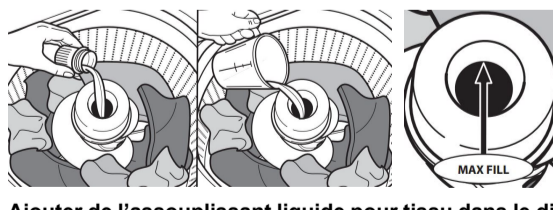
Verser une mesure de détergent HE ou un sachet de lessive à dose unique dans le panier. Si l'on utilise un activateur de détergent de type Oxi, un agent de blanchiment sans danger pour les couleurs ou de l'assouplissant sous forme de cristaux, les ajouter au fond du panier de la laveuse avant d'ajouter les vêtements.

REMARQUE : Suivre les instructions du fabricant pour déterminer la quantité de produits de lessive à utiliser.



Ajouter l'agent de blanchiment :

Ne pas remplir excessivement le distributeur, diluer le produit ou utiliser plus d'une (1) tasse (236 mL). Ne pas utiliser d'agent de blanchiment sans danger pour les couleurs ni de produit Oxi avec un programme utilisant de l'eau de Javel.



Ajouter de l'assouplissant liquide pour tissu dans le distributeur :

Verser une mesure d'assouplissant liquide dans le distributeur – toujours suivre les instructions du fabricant concernant la dose d'assouplissant à utiliser en fonction de la taille de la charge. Diluer l'assouplissant liquide en remplissant le distributeur d'eau tiède jusqu'à ce que le liquide atteigne la partie inférieure de l'anneau. Voir les flèches du repère de remplissage maximum.

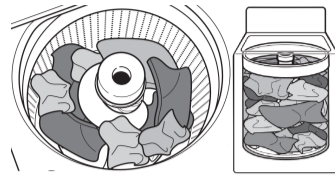
Ajouter manuellement l'assouplissant liquide à la charge à laver :

Au cours du rinçage final, attendre le remplissage complet de la laveuse, puis appuyer sur le bouton START/Pause (mise en marche/pause) pour suspendre la laveuse. Soulever le couvercle et verser la mesure recommandée d'assouplissant. Ne pas utiliser plus que la quantité recommandée. Fermer le couvercle et appuyer sur START/Pause (mise en marche/pause) pour mettre la laveuse en marche. Toujours suivre les instructions du fabricant pour connaître la quantité d'assouplissant de tissu adéquate en fonction de la taille de la charge.

Étape 1. Ajouter le détergent HE

REMARQUE : Consulter la section « Ajouter les produits de lessive » pour obtenir plus de renseignements sur la façon d'ajouter le détergent HE, l'assouplissant et l'agent de blanchiment.

Étape 2. Charger les vêtements

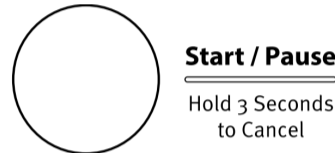


Pour de bons résultats, déposer les vêtements en vrac et de façon uniforme le long des parois du panier.

Étape 3. Fermer le couvercle; sélectionner ensuite le programme et les réglages



Étape 4. Appuyer sur Start/Pause/Cancel (mise en marche/pause/annulation)



Guide de programmes – programme normal

Pour un meilleur soin des tissus, choisir le programme qui convient le mieux à la charge à laver. Les réglages recommandés pour une performance idéale sont indiqués en **caractères gras**. Les programmes et options ne sont pas tous offerts sur tous les modèles. Les réglages et les options ne sont pas tous disponibles sur chaque programme.

REMARQUE : Tous les rinçages se font à l'eau froide.

Articles à laver :	Programme :	Température :	Description :
Articles en coton, linge de maison et charges mixtes	Normal	Chaud Tiède Fraîche Froid Froide du robinet	Utiliser ce programme pour les articles en coton et les charges de tissus mixtes présentant un degré de saleté normal. Une vitesse d'essorage rapide est sélectionnée par défaut pour ce programme.

Information de commande en ligne

Pour obtenir des instructions détaillées pour l'installation, l'entretien, l'hivernisation, ainsi que des conseils de transport, consulter le manuel de l'utilisateur inclus avec votre machine.

Pour obtenir des informations sur l'un des points suivants guide complet des programmes, dimensions détaillées du produit ou instructions complètes d'utilisation et d'installation, visiter le <https://www.whirlpool.com/owners> ou au Canada <https://www.whirlpool.ca/owners>. Cette vérification peut vous faire économiser le coût d'une intervention de dépannage.



Register Product



Add Service Plan



Schedule Service



Parts



How To's & FAQ



Filters



Manuals & Downloads



Accessories

Cependant, si vous devez nous contacter, utiliser les coordonnées suivantes selon la bonne région.

États-Unis :
1 800 253-1301

Whirlpool Brand Home Appliances
Centre pour l'eXpérience de la clientèle
553 Benson Road
Benton Harbor, MI 49022-2692

Canada :
1 800 807-6777

Whirlpool Brand Home Appliances
Centre d'eXpérience pour la clientèle
200-6750 Century Ave.
Mississauga (Ontario) L5N 0B7



Conçue pour l'utilisation d'un détergent haute efficacité seulement.

BOUTON START/PAUSE (mise en marche/pause)

Appuyer sur ce bouton pour démarrer le programme sélectionné. Presiónelo nuevamente para pausar el ciclo y desbloquear la tapa. Fermer le couvercle et appuyer sur le bouton pour redémarrer le programme. Maintenir enfoncé pour annuler un programme et vidanger l'eau.

REMARQUE : Si la laveuse tourne, le couvercle peut mettre quelques minutes à se déverrouiller.

PROGRESS LIGHTS (témoins lumineux de progrès)

Les Progress Lights (témoins lumineux de progrès) indiquent la progression du programme. À chaque étape du processus, il est possible que l'on remarque des pauses ou des sons différents de ceux des laveuses ordinaires.

Sensing/Fill (détection/remplissage)

Après avoir appuyé sur le bouton Start/Pause (mise en marche/pause) et positionné le bouton de niveau d'eau sur Auto Sensing (détection automatique), la laveuse se remplira et déterminera la quantité d'eau à utiliser en fonction de la taille et de l'équilibre de la charge. Une pause courte mais notable dans l'action du programme se produit pendant la détection. Ceci est normal.

Lorsque la détection est terminée, la laveuse va remplir au niveau approprié en fonction de la taille de la charge détectée et, sur certains programmes, l'agitation se produit pendant que le panier se remplit d'eau. Ça aussi, ceci est normal. Lorsque la laveuse a fini de se remplir, elle commencera la phase de lavage du programme. Pour s'assurer que la taille de la charge la plus précise est détectée, éviter d'ouvrir le couvercle pendant la phase de détection.

REMARQUE : Les étapes de détection et de lavage s'arrêtent lorsque le couvercle déverrouillé est ouvert. Fermer le couvercle pour reprendre le programme. Si le couvercle est laissé ouvert pendant plus de 10 minutes, la laveuse annule le programme et vidange l'eau.

Lavage

La laveuse utilise la bonne quantité d'eau en fonction de la taille de la charge et du niveau d'eau sélectionné. Certains programmes peuvent agiter la charge pendant le processus de remplissage pour améliorer le nettoyage

Lorsque le programme de lavage commence, vous entendrez la vitesse d'augmentation de l'agitateur HE. Les bruits produits par le moteur peuvent changer selon l'étape à laquelle est rendu le programme de lavage puisque la laveuse effectue différentes tâches.

REMARQUE : Le couvercle se verrouille automatiquement après la fin de la phase de lavage et avant le début de l'essorage initiale et reste verrouillé pour le reste du programme.

Rinse (rinçage)

Certains programmes utilisent un rinçage par vaporisation qui ajoute de l'eau à la cuve pendant l'essorage du panier. Le moteur émettra peut-être un court bourdonnement pour déplacer le panier pendant le remplissage. Dans certaines situations, on entend des sons similaires à ceux entendus lors du programme de lavage à mesure que la laveuse se remplit, rince et déplace la charge.

Essorage final

La laveuse essore la charge à des vitesses augmentant graduellement pour une bonne extraction de l'eau, en fonction du programme et de la vitesse d'essorage sélectionnés.

CYCLE TERMINÉ

Une fois le programme terminé, le couvercle se déverrouille et ce témoin s'allume. Une fois le programme terminé, le couvercle se déverrouille et ce témoin s'allume.

Couvercle verrouillé

La fonction de verrouillage permet d'utiliser une plus grande vitesse d'essorage. Lorsque le témoin est allumé, le couvercle est verrouillé et ne peut être ouvert sans mettre le programme sur pause. Lorsque ce témoin lumineux est éteint, il est possible d'ouvrir le couvercle.

Pour ouvrir le couvercle après son verrouillage, appuyer sur Start/Pause/Cancel (mise en marche/pause/annulation). Le couvercle se déverrouille une fois que le mouvement de la laveuse a cessé. Il se peut que cela prenne plusieurs minutes si la laveuse essorait la charge à grande vitesse. Appuyer sur Start/Pause/Cancel (mise en marche/pause/annulation) quand le couvercle est refermé pour poursuivre le programme.

AVERTISSEMENT : Ne pas laver de vêtements résistants à l'eau ou de type hydrofuge. Le non-respect de ces instructions peut entraîner une vibration anormale et un déséquilibre pouvant entraîner des blessures, des dommages matériels voire des dommages à l'appareil.