

Cher Client,

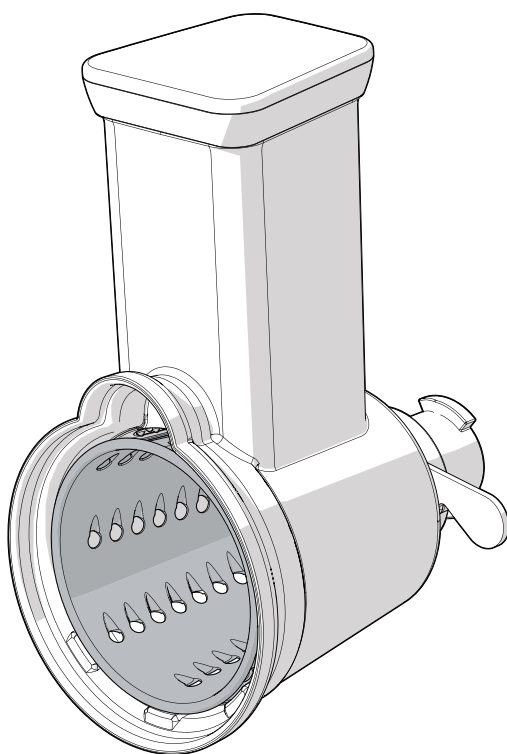
Nous vous remercions vivement d'avoir acheté un produit Smeg.

En choisissant l'un de nos produits, vous avez opté pour un appareil qui naît de l'union d'un style iconique, d'une conception technique innovante et de l'attention portée aux détails.

Cet appareil peut être parfaitement associé aux autres produits Smeg ; utilisé seul, il contribue à donner une touche de style à votre cuisine.

Nous espérons que vous pourrez apprécier pleinement votre nouvel électroménager.

Pour obtenir plus de renseignements, veuillez visiter le site : www.smeg.com ou www.smegusa.com (seulement pour les États-Unis, le Canada et l'Amérique du Sud).



MSG01

Accessoire Râpe à cylindres

Le fabricant se réserve la faculté d'apporter, sans préavis, toutes les modifications qu'il jugera utiles pour l'amélioration de ses produits. Les illustrations et les descriptions figurant dans ce manuel ne sont pas contraignantes et n'ont qu'une valeur indicative.

Sommaire

| | | |
|----------|---|-----------|
| 1 | Instructions | 37 |
| 1.1 | Introduction | 37 |
| 1.2 | Manuel d'utilisation | 37 |
| 1.3 | Usage prévu | 37 |
| 1.4 | Responsabilité du fabricant | 38 |
| 1.5 | Élimination | 38 |
| 2 | Description | 39 |
| 2.1 | Description du produit | 39 |
| 2.2 | Description des pièces | 40 |
| 3 | Utilisation | 41 |
| 3.1 | Avant la première utilisation | 41 |
| 3.2 | Montage sur le raccord du robot pâtissier | 42 |
| 3.3 | Mode d'emploi de la râpe à cylindres | 45 |
| 4 | Nettoyage et entretien | 46 |
| 4.1 | Instructions | 46 |
| 4.2 | Entretien | 46 |
| 4.3 | Nettoyage de la râpe à cylindres | 46 |

FR

Mesures de sécurité importantes

AVERTISSEMENTS : Si les instructions figurant dans ce manuel ne sont pas suivies avec précision, un incendie ou une explosion pourrait causer des dommages matériels, des blessures ou la mort.



LIRE ET CONSERVER CES INSTRUCTIONS - La sécurité des utilisateurs et des autres personnes est très importante.

Plusieurs messages importants en matière de sécurité sont indiqués dans ce manuel et sur l'appareil.

Lisez toutes les instructions avant d'utiliser l'appareil et respectez toujours les instructions contenues dans tous les messages de sécurité.



Mesures de sécurité importantes



RECONNAÎTRE LES INFORMATIONS DE SÉCURITÉ

Ce symbole indique une alarme de sécurité. Ce symbole signale des dangers potentiels pouvant entraîner des blessures graves ou la mort.

COMPRENDRE LES TERMES D'AVERTISSEMENT

Un terme d'avertissement, par exemple DANGER, AVERTISSEMENT ou ATTENTION, est utilisé avec le symbole indiquant une alarme de sécurité. DANGER indique les dangers les plus graves. Indique le risque de décès ou de blessures graves pour ceux qui ne suivent pas immédiatement les instructions.

AVERTISSEMENT indique le risque de décès ou de blessures graves pour ceux qui ne suivent pas les instructions. ATTENTION indique une situation potentiellement dangereuse qui, si elle n'est pas évitée, pourrait entraîner des blessures de légères à modérées.

AVERTISSEMENTS



- Cet appareil est destiné exclusivement à un usage domestique.
- N'utilisez cet appareil que dans le but prévu. Le fabricant décline toute responsabilité en cas de dommages causés par une utilisation incorrecte de cet appareil.
- Cet appareil est conforme aux normes de sécurité en vigueur. Une utilisation incorrecte de cet appareil peut causer des dommages corporels et des dommages matériels.
- Veuillez lire toutes les instructions avant d'installer ou d'utiliser l'appareil pour la première fois.
- Conservez ces instructions d'utilisation dans un endroit sûr et partagez-les avec tout futur utilisateur.

Les messages de sécurité contiennent des informations sur les dangers potentiels et indiquent comment éviter le risque de blessure et ce qui peut arriver si les instructions ne sont pas suivies.

IMPORTANT : Respectez toutes les règles et règlements en vigueur.

AVERTISSEMENTS : Pour des raisons de sécurité, les instructions figurant dans ce manuel doivent être suivies afin de minimiser les risques d'incendie ou d'explosion et d'éviter les dommages matériels, les blessures corporelles ou la mort.

Ne pas stocker ni utiliser d'essence, de vapeurs, de liquides ou de matériaux inflammables à proximité de cet appareil ou de tout autre appareil.



REMARQUE : Cet appareil NE DOIT PAS être installé dans des maisons (mobiles), des camping-cars ou des caravanes.

NE PAS installer cet appareil à l'extérieur.

Mesures de sécurité importantes



AVERTISSEMENTS



Pour réduire le risque d'incendie, de choc électrique, de blessures ou de dommages corporels lors de l'utilisation de l'appareil, suivez les précautions de sécurité de base, par exemple celles indiquées ci-dessous :

La râpe à cylindres est un accessoire du robot pâtissier.

Suivez les avertissements de sécurité pour un usage sécurisé de l'appareil.

- Veuillez lire soigneusement ce manuel d'utilisation ainsi que le manuel fourni avec le robot pâtissier avant d'utiliser l'appareil.
- Pour vous protéger des chocs électriques, ne plongez pas l'appareil, le câble d'alimentation ou la fiche dans l'eau ou d'autres liquides.
- N'utilisez pas le robot pâtissier si le cordon d'alimentation ou la fiche sont endommagés, après un dysfonctionnement de l'appareil ou si celui-ci est tombé ou a subi d'autres dommages. Retournez l'appareil au centre de service agréé le plus proche, qui se chargera de l'examiner, de le réparer ou de le régler.
- Si le câble d'alimentation est endommagé, il doit être remplacé par le fabricant, son service après-vente ou toute autre personne qualifiée afin d'éviter tout danger.
- Le câble est court pour éviter les accidents. N'utilisez pas de rallonge.
- Le câble ne doit pas pendre du bord de la table ou du comptoir ni entrer en contact avec des surfaces chaudes.
- Cet appareil ne doit pas être utilisé par des enfants.
- Gardez l'appareil et le câble correspondant hors de la portée des enfants.
- Ne placez pas l'appareil sur ou à proximité de cuisinières à gaz ou électriques allumées, à l'intérieur d'un four ou à proximité d'autres sources de chaleur.
- Éteignez l'appareil immédiatement après utilisation.
- Éteignez l'appareil, puis débranchez-le de la prise lorsqu'il n'est pas utilisé, avant de monter ou de démonter les composants et de procéder au nettoyage. Pour le débrancher, prenez la fiche et retirez-la de la prise. Ne tirez jamais le câble d'alimentation.
- Cet appareil n'est pas destiné à être utilisé par des personnes (y compris les enfants) ayant des capacités physiques, sensorielles ou mentales réduites ou un manque d'expérience et de connaissances, sauf sous surveillance attentive et après avoir reçu des instructions adéquates sur l'utilisation de l'appareil de la part d'une personne responsable de leur sécurité.
- Ne tentez pas de désactiver les interrupteurs ou les mécanismes de sécurité.
- Ne laissez pas l'appareil sans surveillance lorsqu'il est en fonction.
- En cas de panne, confiez l'appareil exclusivement à un technicien qualifié pour la réparation.
- N'essayez jamais d'éteindre le feu ou les flammes avec de l'eau : éteignez l'appareil, débranchez la fiche de la prise de courant et étouffez les flammes avec une couverture anti-incendie ou avec d'autres systèmes appropriés.
- Ne modifiez pas l'appareil.



Mesures de sécurité importantes

Pour l'appareil et la râpe à cylindres

- Débranchez l'appareil de la prise de courant au terme de chaque utilisation et avant d'effectuer les opérations de nettoyage.
- N'utilisez pas la râpe à cylindres si le câble d'alimentation ou la fiche du robot pâtissier sont endommagés ou bien si celui-ci est tombé au sol ou s'il est détérioré.
- N'utilisez pas la râpe à cylindres si elle est endommagée.
- Ne laissez pas la râpe à cylindres sans surveillance lorsqu'elle est en fonction.
- Ne modifiez pas la râpe à cylindres.
- N'essayez jamais de réparer la râpe à cylindres vous-même ou sans l'intervention d'un technicien qualifié.
- N'introduisez pas, ne démontez pas et ne remplacez pas les ustensiles si le blocage de sécurité est désactivé (tête du moteur abaissée).
- Ne poussez pas les aliments dans l'entonnoir avec les mains. Utilisez le pilon.
- Les lames des cylindres de la râpe sont des objets affûtés. Apportez une attention toute particulière lors de leur manipulation.
- N'utilisez pas les doigts pour éliminer les résidus d'aliments des cylindres de la râpe lorsque l'appareil est en fonction. Danger de coupure !
- Les aliments ne doivent pas contenir des os, des noyaux ou d'autres composants durs.
- Laissez refroidir les aliments cuits avant de les couper : le résultat de la coupe sera meilleur car ils sont plus consistants.
- Durant le fonctionnement, évitez le contact avec les parties en mouvement. Éloignez les mains, les cheveux, les vêtements, les spatules et tout autre objet de la râpe à cylindres pour éviter les dommages corporels et matériels du robot pâtissier et de la râpe à cylindres.
- Laissez refroidir l'appareil avant de procéder au nettoyage.
- N'utilisez pas d'accessoires différents de ceux prévus et fournis par le fabricant. L'utilisation de composants, d'ustensiles ou d'accessoires non originaux pourrait provoquer des dommages corporels ou matériels du robot pâtissier ou de la râpe à cylindres.
- N'utilisez pas de détergents agressifs ni d'objets tranchants pour laver ou éliminer les résidus présents dans le bol, sur les ustensiles et sur la râpe à cylindres.
- Surveillez les enfants en vous assurant qu'ils ne jouent pas avec l'appareil.
- Mettez le robot pâtissier hors tension avant de monter ou de démonter la râpe à cylindres.
- Ne démontez pas la râpe à cylindres lorsque le robot pâtissier est en fonction. Assurez-vous que le sélecteur des vitesses est sur 0 (OFF).
- Laissez refroidir la râpe à cylindres avant de procéder au nettoyage.
- Afin d'éviter un danger dû à la réinitialisation involontaire de l'interrupteur thermique, cet appareil ne doit pas être alimenté par un dispositif de commutation externe, par exemple une minuterie, ou connecté à un circuit qui est régulièrement allumé et éteint par l'utilisateur.

CONSERVER LES INSTRUCTIONS

Mesures de sécurité importantes



1 Instructions

1.1 Introduction

Informations clés pour l'utilisateur :

Instructions



Informations générales sur ce manuel d'utilisation, la sécurité et l'élimination finale.

Description



Description de la râpe à cylindres.

Utilisation



Informations sur l'utilisation de la râpe à cylindres.

Nettoyage et entretien



Informations pour le nettoyage correct et l'entretien de la râpe à cylindres.



Instructions de sécurité



Informations



Suggestions

1.2 Manuel d'utilisation

Ce manuel d'utilisation fait partie intégrante de la râpe à cylindres et il doit être conservé intact et à la portée de l'utilisateur pendant tout le cycle de vie de l'appareil.

1.3 Usage prévu

- La râpe à cylindres est exclusivement destinée à un usage de type ménager.
- Utilisez la râpe à cylindres exclusivement avec le robot pâtissier du même fabricant.
- Utilisez la râpe à cylindres à l'intérieur, et à l'abri des agents atmosphériques.
- La râpe à cylindres peut être utilisée pour râper ou trancher essentiellement des fruits, des légumes et des fruits sans coque.
- N'utilisez pas la râpe à cylindres pour d'autres usages que ceux prévus.
- L'utilisation de la râpe à cylindres est interdite à toute personne (y compris les enfants) aux capacités physiques et mentales réduites, ou dépourvues d'expérience en ce qui concerne l'utilisation d'appareillages électriques, à moins qu'elles ne soient surveillées ou instruites par des personnes adultes et responsables pour leur sécurité.

FR



Mesures de sécurité importantes

1.4 Responsabilité du fabricant

Le fabricant décline toute responsabilité en cas de dommages subis par les personnes et les biens, causés par :

- un usage impropre de la râpe à cylindres ;
- la lecture omise du manuel d'utilisation ;
- l'altération d'une partie quelconque de la râpe à cylindres ;
- l'utilisation de pièces détachées non originales ;
- la non-observation des avertissements de sécurité.



Le California Safe Drinking Water and Toxic Enforcement Act exige du gouverneur de Californie qu'il publie une liste des substances connues de l'État de Californie comme causes possibles de cancer, de malformations congénitales ou d'autres dommages à la reproduction et demande aux entreprises d'informer les clients de l'exposition potentielle à ces substances.

1.5 Élimination

Les anciens appareils ne doivent pas être éliminés avec les déchets domestiques !

Conformément à la réglementation en vigueur, les appareils doivent être confiés, au terme de leur vie utile, à des centres de collecte sélective. On peut ainsi recycler des matériaux précieux provenant d'anciens appareils et protéger l'environnement. Pour de plus amples informations, contactez les autorités locales ou les préposés des centres de collecte sélective.

On précise que pour l'emballage de la râpe à cylindres on utilise des matériaux non polluants et recyclables.

- Confiez les matériaux de l'emballage aux centres de collecte sélective.



**Emballage en plastique
Danger d'asphyxie**

- Ne laissez jamais sans surveillance l'emballage ni ses parties.
- Évitez que les enfants jouent avec les sachets en plastique de l'emballage.

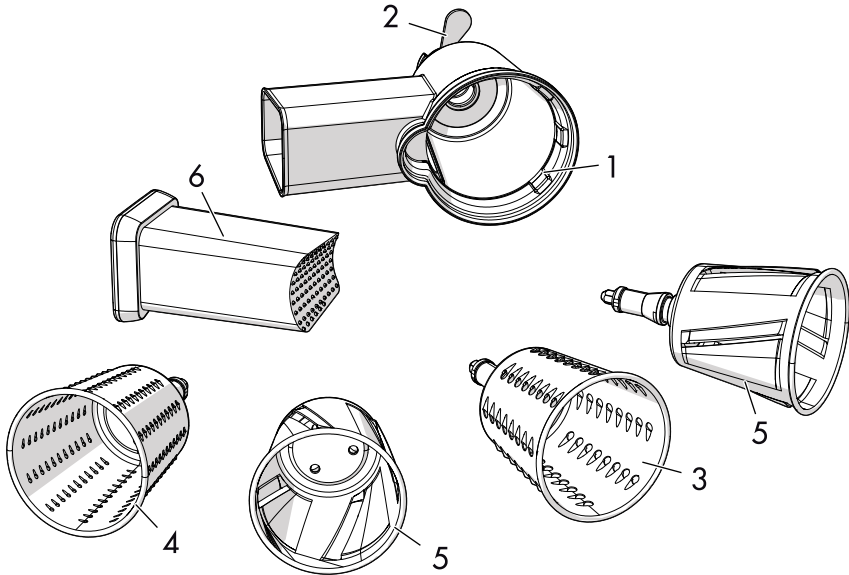


Avertissements

- Ce produit contient un produit chimique connu de l'État de Californie comme cause possible de cancer, de malformations congénitales ou d'autres dommages à la reproduction.
- Cet appareil peut entraîner une exposition à faible niveau à certaines des substances énumérées, notamment le benzène, le formaldéhyde, le monoxyde de carbone, le toluène et la suie.

2 Description

2.1 Description du produit



SMSG01 - Accessoire râpe à cylindres

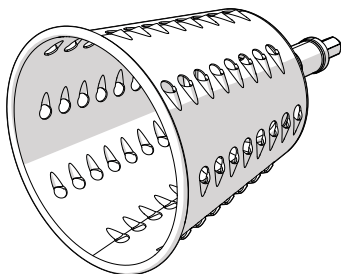
- 1 Corps de la râpe
- 2 Crochet de blocage
- 3 Cylindre pour râpage grossier
- 4 Cylindre pour râpage moyen
- 5 Cylindre pour tranchage épais (réf. 1)
Cylindre pour tranchage moyen (réf. 2)
- 6 Pilon



Description

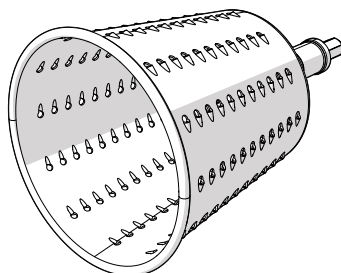
2.2 Description des pièces

Cylindre pour râpage grossier



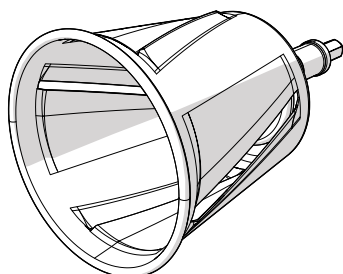
À utiliser pour râper les légumes, les fruits, les fruits secs sans coque, le chocolat, le fromage et les croûtes de fromage.

Cylindre pour râpage moyen



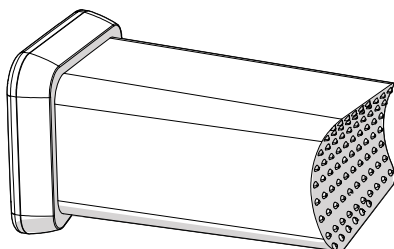
À utiliser pour râper les légumes crus, les fruits, les fruits secs sans coque, le fromage à pâte molle.

Cylindres pour trancher (2 pièces)



À utiliser pour trancher les pommes de terre, les oignons, les légumes crus et les fruits.

Pilon



Facilite l'introduction des aliments à râper à l'intérieur du corps de la râpe à cylindres.



Les accessoires qui peuvent entrer en contact avec les aliments sont fabriqués avec des matériaux conformes aux exigences de la réglementation en vigueur.



3 Utilisation



Danger de choc électrique

- Branchez la fiche sur une prise de courant à 3 pôles munie d'une mise à la terre.
- N'enlevez pas le pôle de terre.
- N'utilisez pas d'adaptateur.
- N'utilisez pas de rallonge.
- Le non-respect de ces avertissements peut entraîner la mort, un incendie ou des décharges électriques.

Uniquement pour la version USA du robot pâtissier

Volts : Uniquement CA de 120 volts.

Hertz : 60 Hz



Le robot pâtissier est équipé d'une fiche avec mise à la terre à 3 pôles. Pour réduire le risque de choc électrique, cette fiche ne peut être branchée sur une prise que d'une seule manière. S'il n'est pas possible d'insérer la fiche dans la prise, contactez un électricien qualifié. Ne modifiez pas la fiche de quelque manière que ce soit.

- N'utilisez pas de rallonge. Si le câble d'alimentation est trop court, demandez à un électricien qualifié ou à un technicien de service d'installer une prise de courant à proximité de l'appareil.
- Utilisez un câble d'alimentation court (ou un câble d'alimentation amovible) pour réduire le risque de se coincer ou de trébucher sur un câble plus long.

- Des câbles d'alimentation amovibles plus longs ou des rallonges sont disponibles et peuvent être utilisés en faisant attention lors de l'utilisation.

Si vous utilisez un câble d'alimentation amovible plus long ou une rallonge :

- La puissance électrique rapportée pour le câble d'alimentation ou pour la rallonge doit être au moins égale à la puissance électrique de l'appareil.
- Le câble doit être disposé de manière à ne pas rester suspendu au-dessus du comptoir ou de la table, avec le risque qu'il soit tiré par les enfants ou que quelqu'un y trébuche.
- Si l'appareil est équipé d'une mise à la terre, la rallonge doit être un câble à 3 pôles avec mise à la terre.

3.1 Avant la première utilisation

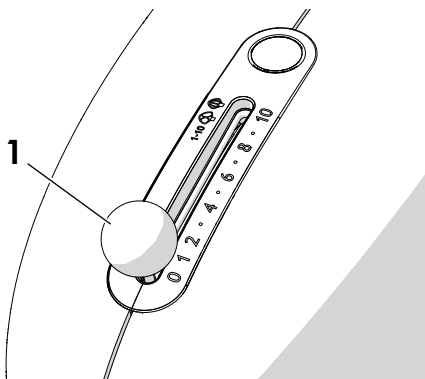
1. Éliminez les éventuels emballages de protection à l'extérieur ou à l'intérieur de la râpe à cylindres.
2. Éliminez les éventuelles étiquettes de la râpe à cylindres.
3. Nettoyez la râpe à cylindres (voir « 4 Nettoyage et entretien »).



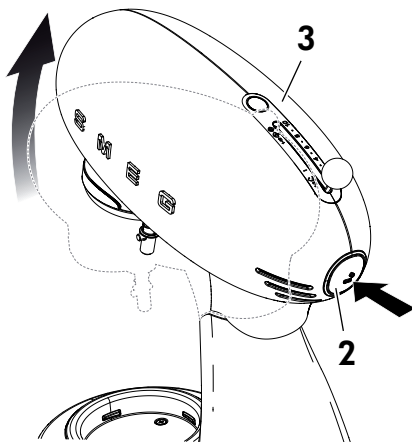
Utilisation

3.2 Montage sur le raccord du robot pâtissier

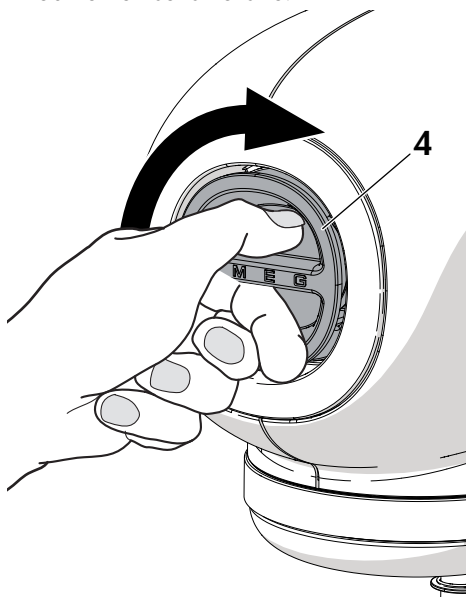
1. Mettez le robot pâtissier hors tension en déplaçant le levier (1) du robot pâtissier sur '0' (OFF).



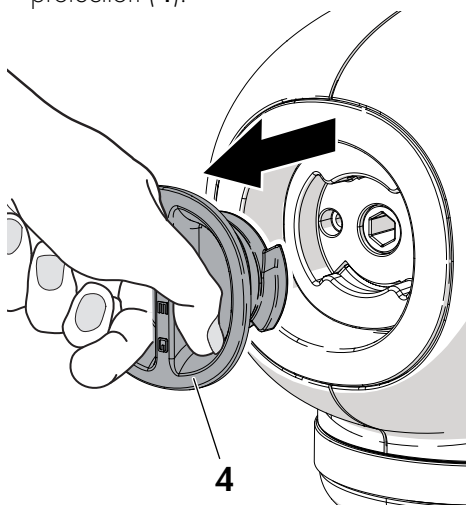
2. Débranchez la fiche de la prise de courant.
3. Appuyez sur le bouton de déblocage (2).
4. Maintenez le bouton enfoncé et soulevez la tête (3) en accompagnant le mouvement de la main.
5. Démontez les éventuels accessoires standards (crochet pétrisseur, fouet à fil, fouet plat) montés.



6. Saisissez la protection de l'attache frontale (4) dans la partie centrale et tournez en sens horaire.

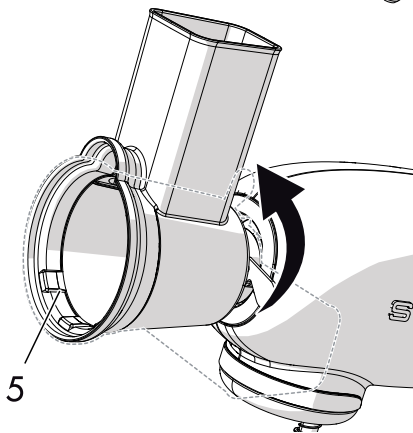
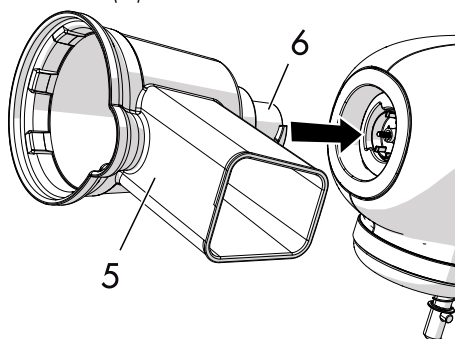


7. Tirez vers l'extérieur pour démonter la protection (4).



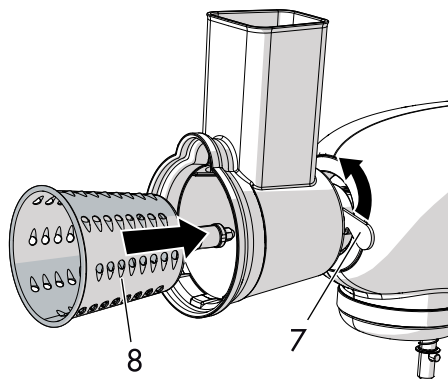


8. Insérez le corps de la râpe à cylindres (5) en suivant la glissière présente sur le raccord (6) et tournez-le de 60°.

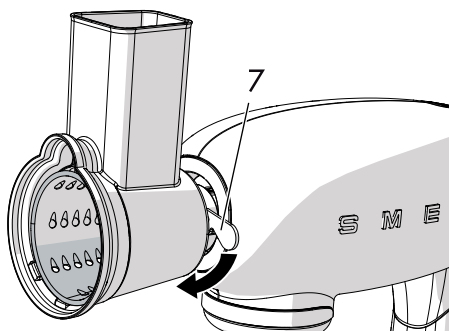


9. Abaissez la tête du robot pâtissier, en maintenant le bouton de déblocage enfoncé et en accompagnant le mouvement de la main.

10. Soulevez le crochet de blocage (7) et insérez le cylindre souhaité (8) à l'intérieur du corps de la râpe à cylindres.



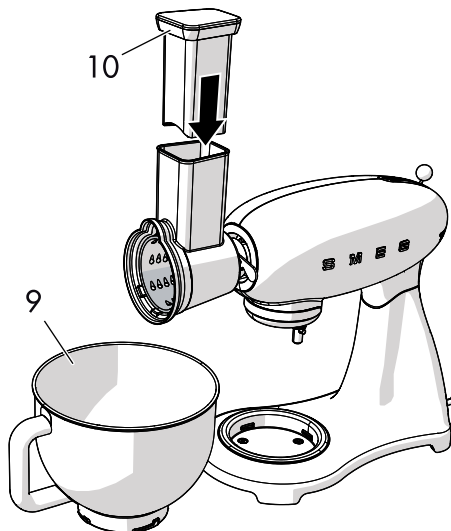
11. Bloquez le cylindre, en déplaçant le crochet de blocage (7) vers le bas.





Utilisation

12. Positionnez le bol du robot pâtissier (9) sous la râpe pour récupérer les aliments râpés. Utilisez le pilon (10) pour faciliter l'introduction des aliments à l'intérieur du corps de la râpe.



13. Pour démonter le corps de la râpe à cylindres du raccord du robot pâtissier, effectuez les opérations indiquées au point 8 dans l'ordre inverse.



Parties en mouvement

Danger de dommages corporels et dommages à l'appareil

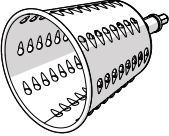
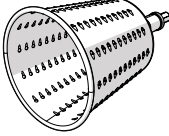
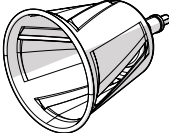
- Évitez de fixer les cylindres directement au raccord du robot pâtissier. Les cylindres doivent toujours être insérés à l'intérieur du corps de la râpe à cylindres.
- La lame des cylindres est affûtée. Apportez une attention toute particulière lors de sa manipulation.
- Éloignez les doigts des ouvertures.
- Ne touchez pas la râpe à cylindres durant le fonctionnement.
- N'utilisez pas la râpe à cylindres pour des usages différents de ceux indiqués.



3.3 Mode d'emploi de la râpe à cylindres

1. Découpez les aliments à râper en morceaux dont la taille correspond à l'ouverture supérieure du corps de la râpe.
2. Positionnez le corps de la râpe à cylindres sur le raccord disposé sur le robot pâtissier. Insérez le cylindre souhaité à l'intérieur du corps de la râpe à cylindres.
3. Branchez la fiche du robot pâtissier sur la prise de courant et sélectionnez la vitesse **4**.
4. Utilisez le pilon pour faciliter l'introduction des aliments à l'intérieur du corps de la râpe à cylindres. Veillez à ne pas pousser excessivement pour ne pas endommager la râpe à cylindres.
5. Déplacez le levier sélecteur des vitesses du robot pâtissier sur 'O' (OFF) pour arrêter l'opération.

Sélection du cylindre

| Cylindre | Indiqué pour |
|--|---|
| Râpage grossier  | Légumes et fruits, fruits secs sans coque, chocolat, fromage et croûte de fromages. |
| Râpage moyen  | Légumes crus, fruits, fruits secs sans coque, fromages à pâte molle. |
| Tranchage moyen ou épais  | Pommes de terre, oignons, légumes crus et fruits. |

FR

| Outil | Légumes | Montant | Temps de fonction. |
|--------------------|-----------|---------|--------------------|
| Tranche | Carotte | 700 g | 30 s |
| (Épaisse/ Moyenne) | Concombre | 600 g | |
| Grille | Carotte | 600 g | |
| (large/ moyenne) | Concombre | 300 g | |



4 Nettoyage et entretien

4.1 Instructions



Utilisation impropre **Danger d'électrocution**

- Débranchez la fiche de la prise de courant avant de nettoyer l'appareil ainsi que ses ustensiles et accessoires.



Utilisation impropre **Risque de dommages aux surfaces**

- N'utilisez pas de jets de vapeur pour nettoyer la râpe à cylindres.
- N'utilisez pas de produits de nettoyage contenant du chlore, de l'ammoniac ou de l'eau de Javel.
- N'utilisez pas de détergents abrasifs ou corrosifs (ex. produits en poudre, détachants et éponges métalliques).
- N'utilisez pas de matériaux rêches, abrasifs, ou de racloirs métalliques tranchants.

4.3 Nettoyage de la râpe à cylindres

Le corps de la râpe, le pilon et les cylindres doivent être lavés à la main, à l'eau tiède et avec un détergent neutre.

Séchez parfaitement toutes les parties de la râpe à cylindres avant de les ranger ou de les remonter.

4.2 Entretien

Tous les services doivent être effectués par un représentant de l'assistance autorisé.