



SIMPLE MANUAL / MANUEL SIMPLIFIÉ

Wireless Soundbar

BARRE DE SON SANS FIL

S45TR
(SPT8-S, SPT8-SPK)



MFL72107958
2407_Rev02

www.lg.com
Copyright © 2024 LG Electronics Inc. All Rights Reserved.
Copyright © 2024 LG Electronics inc. Tous droits réservés.

Industry Canada Statement

[For having wireless function (WLAN, Bluetooth,...)]
This device contains licence-exempt transmitter(s)/ receiver(s) that comply with Innovation, Science and Economic Development Canada's licence-exempt RSS(s). Operation is subject to the following two conditions:

- (1) This device may not cause interference.
- (2) This device must accept any interference, including interference that may cause undesired operation of the device.

CAN ICES-003(B) / NMB-003(B)

IC Radiation Exposure Statement

[For having wireless function (WLAN, Bluetooth,...)]

This equipment complies with IC radiation exposure limits set forth for an uncontrolled environment. This equipment should be installed and operated with minimum distance 20 cm (7.8 inches) between the antenna & your body.
NOTE: THE MANUFACTURER IS NOT RESPONSIBLE FOR ANY RADIO OR TV INTERFERENCE CAUSED BY UNAUTHORIZED MODIFICATIONS TO THIS EQUIPMENT. SUCH MODIFICATIONS COULD VOID THE USER'S AUTHORITY TO OPERATE THE EQUIPMENT.

WARNING

[For product having the wireless function using 5 GHz frequency bands]

- i. the device for operation in the band 5150–5250 MHz is only for indoor use to reduce the potential for harmful interference to co-channel mobile satellite systems;
- ii. for devices with detachable antenna(s), the maximum antenna gain permitted for devices in the bands 5250-5350 MHz and 5470-5725 MHz shall be such that the equipment still complies with the e.i.r.p. limit;
- iii. for devices with detachable antenna(s), the maximum antenna gain permitted for devices in the band 5725-5850 MHz shall be such that the equipment still complies with the e.i.r.p. limits as appropriate; and
- iv. [for devices operating in the band 5250-5350 MHz having an e.i.r.p. greater than 200 mW] antenna type(s), antenna models(s), and worst-case tilt angle(s) necessary to remain compliant with the e.i.r.p. elevation mask requirement set forth in section 6.2.2.3 of RSS-247 shall be clearly indicated.

Users should also be advised that high-power radars are allocated as primary users (i.e. priority users) of the bands 5250-5350 MHz and 5650-5850 MHz and that these radars could cause interference and/or damage to LE-LAN devices.

ARBITRATION NOTICE (USA) / États-Unis seulement

By using this product, you agree that all disputes between you and LG arising out of or relating in any way to this product (including but not limited to warranty disputes) shall be resolved through binding arbitration on an individual basis, unless the laws of your state or territory do not permit that, or, in other jurisdictions, if you choose to opt out. Additional information regarding the terms of the arbitration agreement (including details on the procedure for resolving disputes) is available at www.lg.com/us/arbitration (USA) and/or your owner's manual or warranty.

Avis d'Industrie Canada

[Pour la fonction sans fil (WLAN, Bluetooth, etc.)]

L'émetteur/le récepteur exempt de licence contenu dans le présent appareil est conforme aux CNR d'Innovation, Sciences et Développement économique Canada applicables aux appareils radio exempts de licence. L'exploitation est autorisée aux deux conditions suivantes :

- 1) L'appareil ne doit pas produire de brouillage;
- 2) L'appareil doit accepter tout brouillage radioélectrique subi, même si le brouillage est susceptible d'en compromettre le fonctionnement.

CAN ICES-003(B) / NMB-003(B)

Avis d'Industrie Canada sur l'exposition aux rayonnements

[Pour la fonction sans fil (WLAN, Bluetooth, etc.)]

Cet appareil est conforme aux limites d'exposition aux rayonnements d'Industrie Canada pour un environnement non contrôlé. Cet appareil doit être installé de façon à garder une distance minimale de 20 cm (7,8 po) entre la source de rayonnement et votre corps.

REMARQUE : LE FABRICANT N'EST PAS RESPONSABLE DES INTERFÉRENCES RADIOÉLECTRIQUES CAUSÉES PAR DES MODIFICATIONS NON AUTORISÉES APPORTÉES À CET APPAREIL. DE TELLES MODIFICATIONS POURRAIENT ANNULER L'AUTORISATION ACCORDÉE À L'UTILISATEUR DE FAIRE FONCTIONNER L'APPAREIL.

AVERTISSEMENTS

[Pour les produits ayant la fonction sans fil utilisant des bandes de fréquences de 5 GHz]

- i. les dispositifs fonctionnant dans la bande de 5 150 à 5 250 MHz sont réservés uniquement pour une utilisation à l'intérieur afin de réduire les risques de brouillage préjudiciable aux systèmes de satellites mobiles utilisant les mêmes canaux;
- ii. pour les dispositifs munis d'antennes amovibles, le gain maximal d'antenne permis pour les dispositifs utilisant les bandes de 5 250 à 5 350 MHz et de 5 470 à 5 725 MHz doit être conforme à la limite de la p.i.r.e.;
- iii. pour les dispositifs munis d'antennes amovibles, le gain maximal d'antenne permis (pour les dispositifs utilisant la bande de 5 725 à 5 850 MHz) doit être conforme à la limite de la p.i.r.e. spécifiée, selon le cas;
- iv. [pour des dispositifs fonctionnant dans la bande de 5 250 à 5 350 MHz ayant une p.i.r.e. de plus de 200 mW], les types d'antennes (s'il y en a plusieurs), les numéros de modèle de l'antenne et les pires angles d'inclinaison nécessaires pour rester conforme à l'exigence de la p.i.r.e. applicable au masque d'élévation, énoncée à la CNR-247 section 6.2.2.3, doivent être clairement indiqués.

Les utilisateurs doivent également savoir que les radars de grande puissance sont attribués en tant qu'utilisateurs principaux (c'est-à-dire les utilisateurs prioritaires) des bandes de 5 250 à 5 350 MHz et de 5 650 à 5 850 MHz et que ces radars peuvent causer des interférences avec les appareils LE-LAN et/ou les endommager.

ENGLISH

Specification

Power consumption

- Refer to the main label.

AC adapter

- Model : A702-230131W-M21
- Manufacturer : Dongguan Aohai Technology Co.,Ltd.
- Input : 100 - 240 V ~ 50 / 60 Hz
- Output : 23.0 V $\overline{\overline{=}}$ 1.31 A

Soundbar dimensions (W x H x D): Approx. 720.0 mm x 63.0 mm x 87.0 mm (28.3 inch x 2.5 inch x 3.4 inch)

Rear speakers dimensions (W x H x D): Approx. 100.0 mm x 176.5 mm x 120.0 mm (3.9 inch x 6.9 inch x 4.7 inch)

Bus Power Supply (USB): 5 V $\overline{\overline{=}}$ 500 mA

Amplifier (Total RMS Output power): 400 W RMS

Open Source Software Notice Information

To obtain the source code that is contained in this product, under GPL, LGPL, MPL, and other open source licenses that have the obligation to disclose source code, and to access all referred license terms, copyright notices and other relevant documents, please visit <https://opensource.lge.com>. LG Electronics will also provide open source code to you on CD-ROM for a charge covering the cost of performing such distribution (such as the cost of media, shipping, and handling) upon email request to opensource@lge.com. This offer is valid to anyone in receipt of this information for a period of three years after our last shipment of this product.

FRANÇAIS

Caractéristiques techniques

Consommation d'énergie

- Reportez-vous à l'étiquette principale.

Adaptateur c.a.

- Modèle : A702-230131W-M21
- Fabricant : Dongguan Aohai Technology Co.,Ltd.
- Entrée : De 100 à 240 V c.a. ~ 50/60 Hz
- Sortie : 23,0 V $\overline{\overline{=}}$ 1,31 A

Dimensions de la barre de son (L x H x P) : Env. 720 mm x 63 mm x 87 mm (28,3 po x 2,5 po x 3,4 po)

Dimensions des haut-parleurs arrière (L x H x P) : Env. 100 mm x 176,5 mm x 120 mm (3,9 po x 6,9 po x 4,7 po)

Alimentation bus (USB) : 5 V $\overline{\overline{=}}$ 500 mA

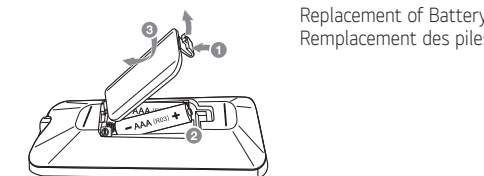
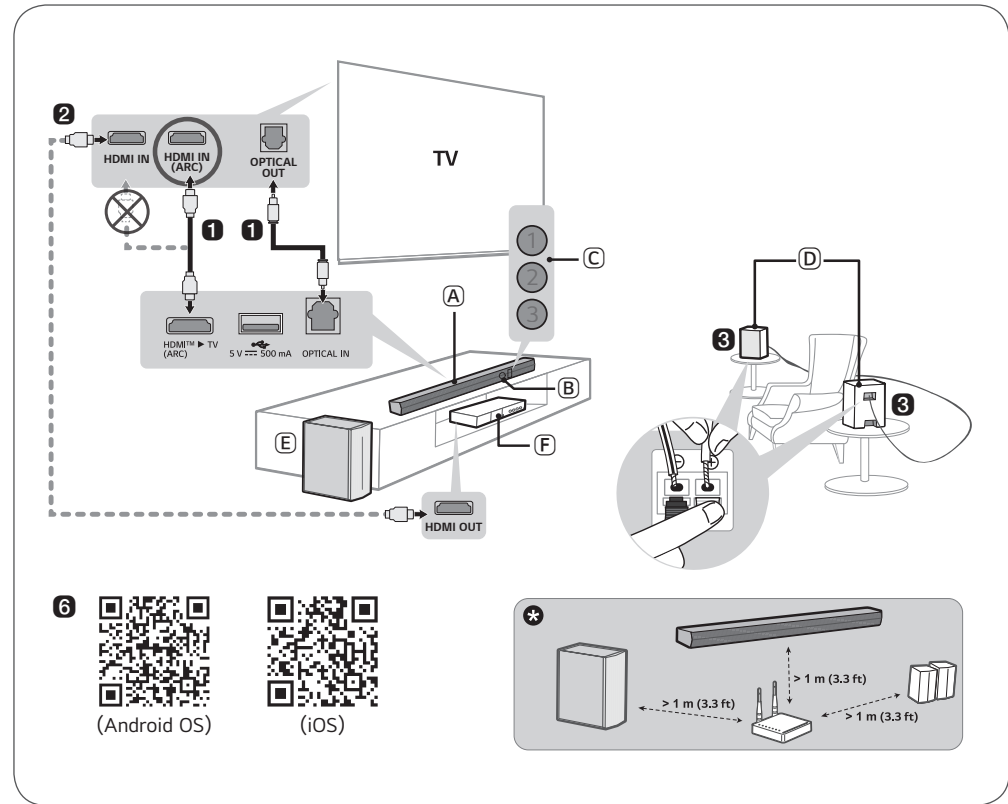
Amplificateur (puissance de sortie eff. totale) : 400 W eff.

Renseignements sur l'avis de logiciel libre

Pour obtenir le code source conformément aux dispositions de la licence publique générale, de la licence publique générale limitée, de la licence publique Mozilla et de toute autre licence régissant les logiciels à code source libre contenus dans ce produit et exigeant la divulgation du code source, visitez le site <https://opensource.lge.com>. En plus du code source, toutes les dispositions de licence, les avis de droits d'auteurs et autres documents pertinents peuvent aussi être consultés.

LG Electronics mettra également à votre disposition le code source libre sur CD-ROM pour un prix couvrant le coût de la distribution (coût du support, de l'expédition et de la manutention) sur simple demande par courriel à l'adresse opensource@lge.com. Cette offre est valable pour une période de trois ans après notre dernière expédition de ce produit et s'applique à toute personne ayant reçu ces renseignements.





HDMI™
HIGH-DEFINITION MULTIMEDIA INTERFACE

ENGLISH Installing and Using the Product

Please read this manual carefully before operating your set and retain it for future reference. To view the instructions of advanced features, visit <http://www.lg.com> or scan QR code and then download Owner's Manual. Some of the content in this manual may differ from your product.



- A Soundbar
B Remote Control Receiver
C Status LED (1 2 3)
D Rear Speakers
E Wireless Subwoofer - Install it close to the soundbar.
F External Device - (Blu-ray player, game console, etc.)

○ : On / ● : Off / ◐ : Blink				
Red blinking	White blinking	White	White	Purple
Power on Power off	Bluetooth ready	Bluetooth	OPTICAL / HDMI ARC	USB

1 Connect the soundbar to your TV via an optical cable or an HDMI cable.

2 If you are using an external device (ex. Set-top box, Blu-ray player, game console, etc.), connect it to the TV via an HDMI cable.

① If necessary, purchase HDMI cables, an optical cable, or a USB extension cable to connect the soundbar.

3 Connect the rear speakers via a speaker cable. When connecting the rear speakers, connect the black striped cable to the negative terminal of each speaker and the remaining cable to the positive terminal of each speaker.

4 Connect to power in the following order: wireless subwoofer → rear speakers → soundbar. Then, turn on the soundbar. When the connection is automatically established with the soundbar, the LEDs on the wireless subwoofer and the rear speaker will light up in green.

5 Connecting the product to your smartphone via Bluetooth

1 Tap the **Settings** button on your smartphone and select **Bluetooth**. Turn on the **Bluetooth** function. (Off > On)

2 Press the **Bluetooth pair** button. After a moment, LED1 and LED2 blink white.

3 Find and select the soundbar on your smartphone. The product should appear as "LG S45TR(XX)".

4 When the product is connected to your smartphone via **Bluetooth**, LED1 and LED2 light up white.

6 Connecting to the LG ThinQ app

1 Find and install the **LG ThinQ app** on Google Play or App Store from your smartphone.

2 You can get more information regarding its use by selecting [Help] in [Setting].



If you see a red LED on the wireless subwoofer or rear speaker, it means that the soundbar is not connected to the speakers. If this is the case, connect them in the following order.

1 Press the **Power** button on the soundbar to turn it off.

2 Press the **PAIRING** button on the back of the wireless subwoofer or rear speaker. Check if each LED blinks green.

- If you still see a red LED on the wireless subwoofer, press and hold the button on the back of the subwoofer again.

3 Press the **Power** button on the soundbar to turn it on.

4 When the connection is established, you will see a green LED light on the wireless subwoofer or rear speaker light up.

* Keep the soundbar, the subwoofer and rear speakers away from the device (ex. wireless router, microwave oven, etc.) over 1 m (3.3 ft) to prevent wireless interference.

• Some speaker may not playback audio due to the input source. Select CINEMA sound mode to listen through all speakers.

- Actual features, functionality, and other product specifications may differ and are subject to change without notice.
- Google Play is a trademark of Google LLC.

FRANÇAIS Installation et utilisation du produit

Veillez lire attentivement ce manuel avant d'utiliser votre appareil et conservez-le pour référence ultérieure.

Pour afficher les instructions sur les fonctions avancées, consultez le site <http://www.lg.com> ou balayez le code QR et téléchargez le manuel d'utilisation. Certaines parties de ce manuel peuvent ne pas correspondre à votre produit.



- A Barre de son
B Récepteur de télécommande
C Voyants à DEL d'état (1 2 3)
D Haut-parleurs arrière
E Caisson de basses sans fil - Installez-le près de la barre de son.
F Périphérique externe - (lecteur Blu-ray, console de jeu, etc.)

○ : Marche / ● : Arrêt / ◐ : Clignotement				
Rouge clignotant	Blanc clignotant	Blanc	Blanc	Mauve
Mise en marche Arrêt	Prêt pour connexion Bluetooth	Bluetooth	OPTIQUE / ARC HDMI	USB

1 Connectez la barre de son à votre téléviseur à l'aide d'un câble optique ou d'un câble HDMI.

2 Si vous utilisez un périphérique externe (p. ex. décodeur, lecteur Blu-ray, console de jeu, etc.), connectez-le au téléviseur à l'aide d'un câble HDMI.

① Si nécessaire, achetez des câbles HDMI, un câble optique ou un câble d'extension USB pour connecter la barre de son.

3 Connectez-les à l'aide d'un câble pour haut-parleur. Lors de la connexion des haut-parleurs arrière, connectez le câble rayé noir à la borne négative de chaque haut-parleur et le câble restant à la borne positive de chaque haut-parleur.

4 Branchez les composantes sur l'alimentation dans l'ordre suivant : caisson de basses sans fil → haut-parleurs arrière → barre de son. Mettez ensuite la barre de son sous tension. Lorsque la connexion est automatiquement établie avec la barre de son, les voyants à DEL sur le caisson de basses sans fil et sur les haut-parleurs arrière s'allument en vert.

5 Connexion du produit à votre téléphone intelligent par Bluetooth

1 Appuyez sur le bouton **Paramètres** sur votre téléphone intelligent et sélectionnez **Bluetooth**. Activez la fonction **Bluetooth**. (Désactivée > Activée).

2 Appuyez sur le bouton **Jumeler Bluetooth**. Après un moment, les voyants DEL1 et DEL2 clignotent en blanc.

3 Trouvez la barre de son sur votre téléphone intelligent et appuyez sur celle-ci. Le produit apparaît sous « LG S45TR(XX) ».

4 Lorsque le produit est connecté à votre téléphone intelligent par **Bluetooth**, les voyants DEL1 et DEL2 s'allument en blanc.

6 Connexion à l'application LG ThinQ

1 Trouvez et installez l'application **LG ThinQ** dans la boutique Google Play ou l'App Store à partir de votre téléphone intelligent.

2 Vous pouvez obtenir de plus amples renseignements concernant son utilisation en sélectionnant [Aide] dans [Configuration].



Si vous voyez un voyant à DEL rouge sur le caisson de basses sans-fil ou sur les haut-parleurs arrière, cela signifie que la barre de son n'est pas connectée aux haut-parleurs. Si c'est le cas, connectez-les dans l'ordre suivant.

1 Appuyez sur le bouton **Alimentation** sur la barre de son pour l'éteindre.

2 Appuyez sur le bouton **PAIRING** (jumelage) au dos du caisson de basses ou des haut-parleurs arrière. Vérifiez si chaque voyant à DEL clignote en vert.

- Si vous voyez toujours un voyant à DEL rouge sur le caisson de basses sans fil, appuyez à nouveau sur le bouton à l'arrière du caisson de basses et maintenez-le enfoncé.

3 Appuyez sur le bouton **Alimentation** sur la barre de son pour l'allumer.

4 Lorsque la connexion est établie, vous verrez un voyant à DEL sur le caisson de basses sans fil ou sur les haut-parleurs arrière qui s'allume en vert.

* Placez la barre de son, le caisson de basses et les haut-parleurs arrière sans fil à 1 m (3,3 pi) au minimum d'un appareil (p. ex. routeur sans fil, four à micro-ondes) pour éviter toute interférence avec la connexion sans fil.

• Selon la source, certains haut-parleurs n'émettront aucun son. Sélectionnez le mode audio CINEMA pour activer tous les haut-parleurs.

- Les caractéristiques réelles, les fonctionnalités et les autres données techniques du produit peuvent différer et être modifiées sans préavis.
- Google Play est une marque de commerce de Google LLC.