

## Replacing an oven light bulb

### ▲ WARNING

#### Risk of electric shock!

Light socket is live when door is open if main power supply is not turned off.

Turn off main power supply at the service panel before changing the light bulbs.

### ▲ WARNING

#### Risk of injury!

Make sure the appliance and lights are cool and power to the appliance has been turned off before replacing the light bulb(s). Failure to do so could result in electrical shock or burns.

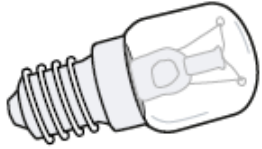
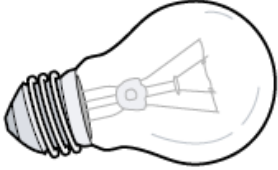

The lenses must be in place when using the appliance.

The lenses serve to protect the light bulb from breaking.

The lenses are made of glass. Handle carefully to avoid breaking. Broken glass can cause an injury.

### Light bulb specifications

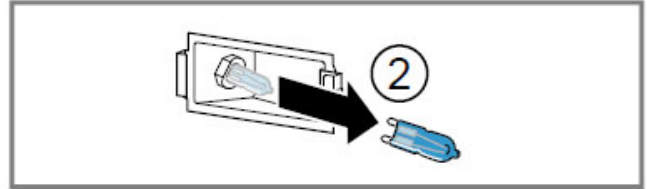
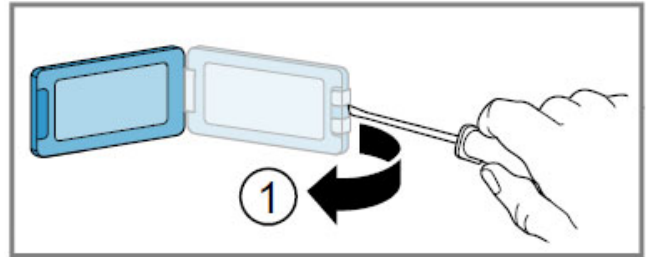
Refer to this chart for information on the light bulb you must to use for your oven model.

Bulb description	Bulb image
25 Watt, 25WPRE14, incandescent bulb, European base, 120 volts	
40 Watt, incandescent bulb, Edison base, 120 volts	
25 Watt, halogen bulb, G9 base, 120 volts	

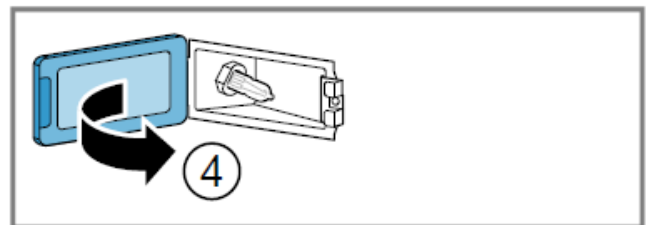
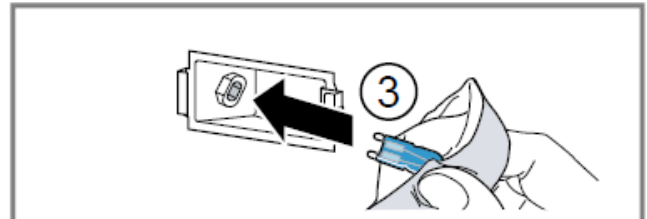
### Replacing a G9 base oven light

1. Turn off the power to the oven at the main power supply (fuse or breaker box).
2. Remove the oven racks.

3. Slide the tip of a flat blade screw driver between the holder clip and the lamp housing.



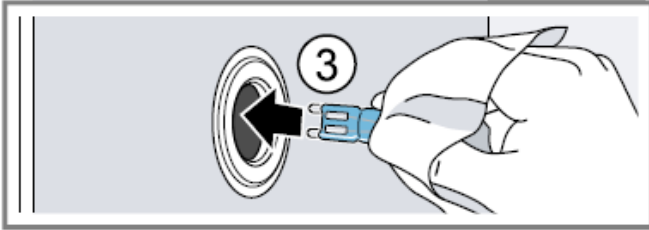
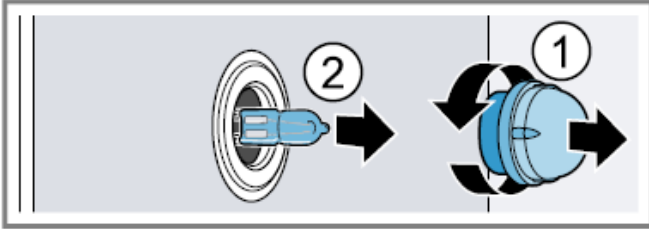
4. Support the glass lens cover with fingers along the bottom edge to prevent the cover from falling to the bottom of the oven. Gently twist the flat blade screw driver to loosen the glass lens cover ①.
5. Remove the glass lens cover.
6. Remove the bulb by grasping and sliding the bulb straight back until the two prongs have cleared the ceramic holder ②.
7. **DO NOT** touch the glass of the new replacement bulb with your fingers. It may cause the bulb to fail when it first lights. Grasp the replacement bulb with a clean dry cloth. Locate the two prongs in the ceramic holder, gently poking until the two prongs locate in the ceramic socket ③.



8. Press in to seat the bulb.
9. Slide the protective lens into the holder clip and push the other end until the fixing clip snaps back into the housing ④.
10. Turn on the circuit breaker.

## Replacing a G9 base oven light

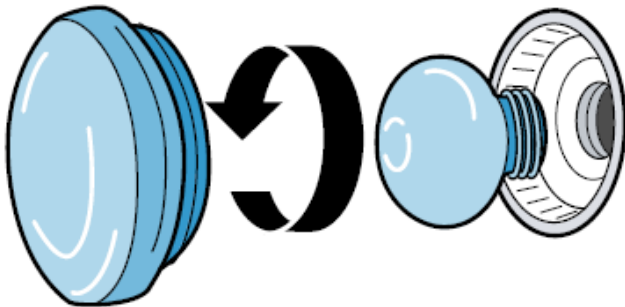
1. Turn off the power to the oven at the main power supply (fuse or breaker box).
2. Remove the oven racks.
3. Turn the glass cover counterclockwise to remove it ①.



4. Remove the old bulb by grasping and sliding the bulb straight back until the two prongs have cleared the ceramic holder ②.
5. Do not touch the glass of the new replacement bulb directly as oil from your fingers may cause the bulb to fail prematurely. Instead, grasp the replacement bulb with a clean dry cloth. Locate the two prongs in the ceramic holder, gently poking until the two prongs locate in the ceramic socket ③.
6. Press in to seat the bulb.
7. Screw the glass cover back on.
8. Turn on the circuit breaker.

## Replacing an Edison or European base oven light

1. Turn off the power to the oven at the main power supply (fuse or breaker box).
2. Remove the oven racks.
3. Turn the glass cover counterclockwise to remove it.



4. Turn the old bulb counterclockwise to remove it.
5. Do not touch the glass of the new replacement bulb directly as oil from your fingers may cause the bulb to fail prematurely. Instead, grasp the replacement bulb with a clean dry cloth. Replace the bulb by screwing it in turning the bulb clockwise.
6. Screw the glass cover back on.
7. Turn on the circuit breaker.

## Remplacement d'une ampoule de four

### ⚠ AVERTISSEMENT

#### Risque d'électrocution !

La prise d'éclairage est sous tension lorsque la porte est ouverte si l'alimentation principale n'est pas coupée.

Coupez l'alimentation électrique principale sur le panneau de service avant de changer les ampoules.

### ⚠ AVERTISSEMENT

#### Risque de blessures !

S'assurer que l'appareil et l'éclairage sont froids et veiller à couper l'alimentation électrique de l'appareil avant de remplacer la ou les ampoules. Le non-respect de cette précaution pourrait entraîner un choc électrique ou des brûlures.

Les lentilles doivent être en place lors de l'utilisation de l'appareil.

Les lentilles servent à protéger l'ampoule de la rupture.

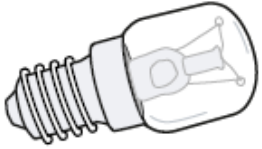
Les lentilles sont en verre. Manipulez les lentilles avec précaution pour éviter de les endommager.

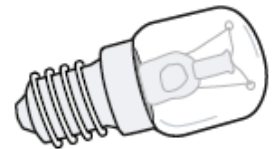
Les éclats de verre peuvent entraîner une blessure.

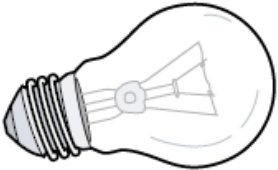
## Spécifications des ampoules

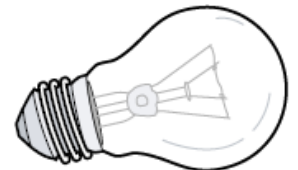
Reportez-vous à ce tableau pour plus d'informations sur l'ampoule que vous devez utiliser pour votre modèle de four.


Description de l'ampoule	Illustration de l'ampoule
--------------------------	---------------------------

25 Watt, 25WPRE14, ampoule incandescent, base européenne, 120 volts	
---	---



40 Watt, ampoule incandescent, base Edison, 120 volts	
---	---

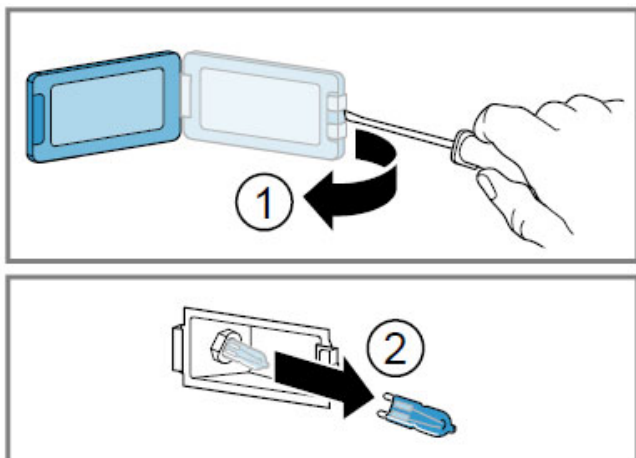


25 Watt, ampoule halogène, base G9, 120 volts	
---	---

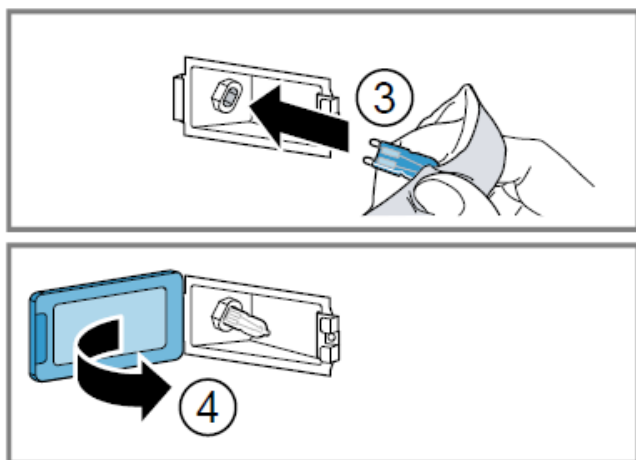


## Remplacement d'une ampoule de four de base G9

1. Couper l'alimentation du four au tableau de distribution principal (boîte à fusibles ou boîtier de disjoncteurs).
2. Retirez les grilles du four.
3. Faites glisser la pointe d'un tournevis à lame plate entre le clip du support et le boîtier de la lampe.



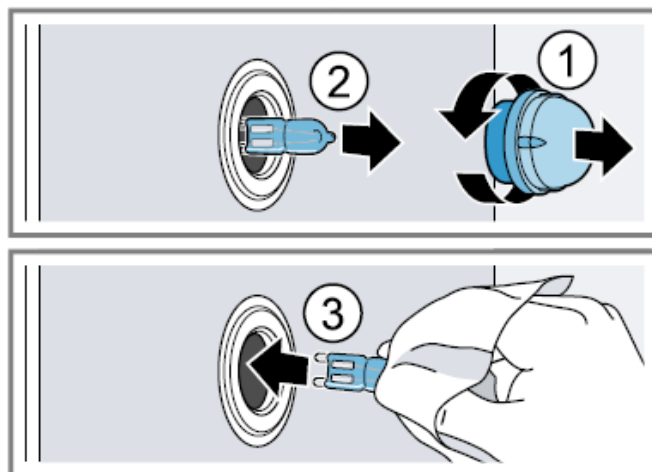
4. Soutenez le couvercle de la lentille en verre avec les doigts le long du bord inférieur pour éviter que le couvercle ne tombe au fond du four. Tournez doucement le tournevis à lame plate pour desserrer le couvercle de la lentille en verre ①.
5. Retirez le couvercle de la lentille en verre.
6. Retirez l'ampoule en saisissant et en faisant glisser l'ampoule vers l'arrière jusqu'à ce que les deux broches aient dégagé le support en céramique ②.
7. NE touchez PAS au verre de la nouvelle ampoule de remplacement avec les doigts. Cela pourrait provoquer la défaillance de l'ampoule lorsqu'elle s'allume pour la première fois. Saisissez l'ampoule de remplacement avec un chiffon propre et sec. Repérez les deux tiges dans le support de céramique, en tâtant légèrement jusqu'à ce que les deux tiges s'insèrent dans la douille céramique ③.



8. Appuyez pour asseoir l'ampoule.
9. Faites glisser la lentille de protection dans le clip du support et poussez l'autre extrémité jusqu'à ce que le clip de fixation s'enclenche dans le boîtier ④.
10. Allumez le disjoncteur.

## Remplacement d'une ampoule de four de base G9

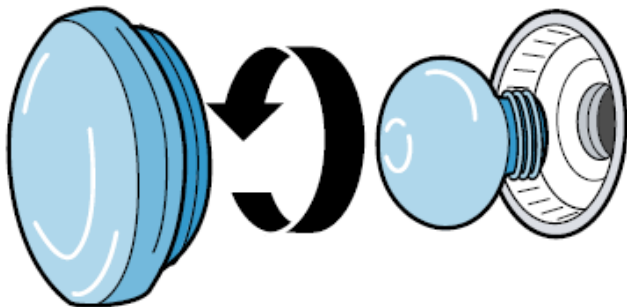
1. Couper l'alimentation du four au tableau de distribution principal (boîte fusibles ou boîtier de disjoncteurs).
2. Retirez les grilles du four.
3. Tournez le couvercle en verre dans le sens antihoraire pour le retirer ①.



4. Retirez l'ampoule en saisissant et en faisant glisser l'ampoule vers l'arrière jusqu'à ce que les deux broches aient dégagé le support en céramique ②.
5. NE touchez PAS au verre de la nouvelle ampoule de remplacement avec les doigts. Cela pourrait provoquer la défaillance de l'ampoule lorsqu'elle s'allume pour la première fois. Saisissez l'ampoule de remplacement avec un chiffon propre et sec. Repérez les deux tiges dans le support de céramique, en tâtant légèrement jusqu'à ce que les deux tiges s'insèrent dans la douille céramique ③.
6. Appuyez pour asseoir l'ampoule.
7. Revisser le couvercle de verre.
8. Allumez le disjoncteur.

## Remplacement d'une ampoule de four de base Edison ou européenne

1. Couper l'alimentation du four au tableau de distribution principal (boîte à fusibles ou boîtier de disjoncteurs).
2. Retirez les grilles du four.
3. Tournez le couverct en verre dans le sens antihoraire pour le retirer.



4. Tournez l'ampoule antihoraire pour le retirer.
5. Saisir la nouvelle ampoule avec un chiffon propre et sec pour éviter le dépôt d'huiles cutanées sur le verre qui pourrait entraîner une défaillance prématurée de l'ampoule. Replacer l'ampoule en la vissant dans le sens des aiguilles d'une montre.
6. Revisser le couvercle de verre.
7. Allumez le disjoncteur.

## Sustitución de un foco del horno

### ⚠ ADVERTENCIA

#### Riesgo de descarga eléctrica!

Cuando la puerta está abierta, el enchufe de la luz está energizado si no se desconecta el suministro de alimentación principal.

Desconectar la alimentación eléctrica en el panel de servicio antes de cambiar los focos.

### ⚠ ADVERTENCIA

#### Peligro de lesiones!

Asegurarse de que el aparato y las luces estén fríos y de haber desconectado la corriente eléctrica que va al electrodoméstico antes de cambiar los focos. De no hacerlo, se puede producir una descarga eléctrica o quemaduras.

Los protectores deben estar en su lugar cuando se utilice el electrodoméstico.

Los protectores sirven para proteger el foco de luz y evitar que se rompa.

Los protectores están hechos de cristal. Es preciso manipularlos con cuidado para evitar que se rompan. Los cristales rotos pueden causar lesiones.

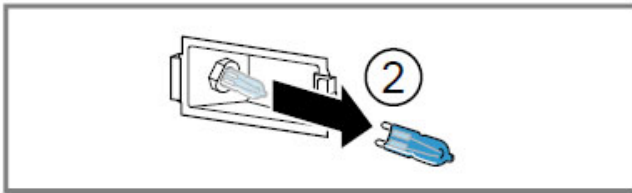
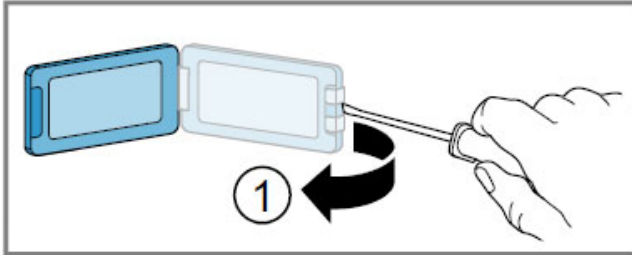
### Especificaciones de los focos según el tipo de horno

Véase la siguiente tabla para conocer información relativa al foco que debe emplearse para cada modelo de horno.

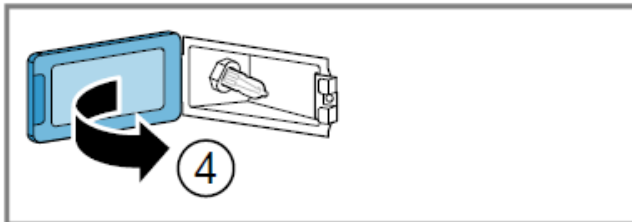
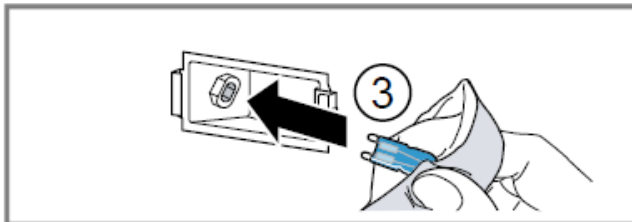
Descripción del foco	Imagen del foco
25 vatios, 25WPRE14, base europea halógeno, 120 voltios	
40 vatios, foco halógeno, base Edison, 120 voltios	
25 vatios, foco incandescente, base G9, 120 voltios	

### Sustitucion de un foco del horno con base G9

1. Desconectar la corriente que va al horno en el suministro de alimentación principal (fusible o caja de breakers).
2. Retirar las rejillas del horno.
3. Deslizar el extremo de un desarmador de punta plana entre el clip de soporte y la carcasa del foco.



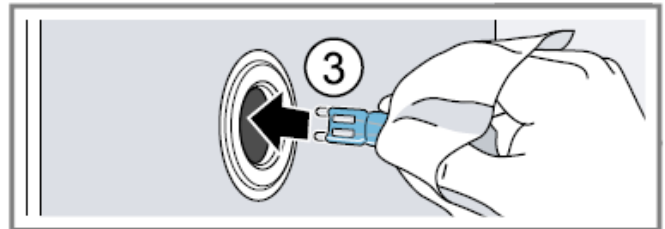
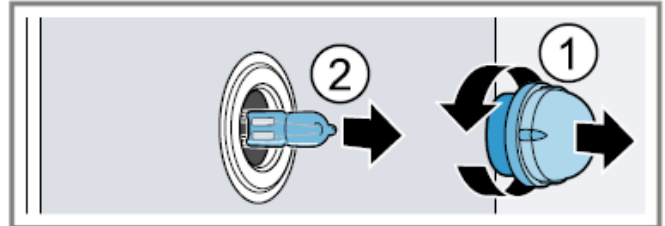
4. Sujetar con los dedos la cubierta de vidrio por su borde inferior para evitar que se caiga al fondo del horno. Girar suavemente el desarmador de punta plana para soltar la cubierta de vidrio ①.
5. Retirar la cubierta de vidrio.
6. Para extraer el foco, agarrarlo y jalarlo hacia atrás hasta que las dos clavijas se liberen del soporte cerámico ②.
7. NO tocar el vidrio del nuevo foco de reemplazo con los dedos. Esto causará que el foco se funda al encenderse por primera vez. Agarrar el foco de repuesto con un trapo seco limpio. Colocar las dos clavijas en el soporte cerámico y presionar suavemente hasta que encajen en el mismo ③.



8. Seguir presionando para que se asiente el foco.
9. Deslizar el cristal de protección en el clip de soporte y presionarlo por el lado opuesto hasta que el clip de fijación vuelva a dejar atrapada la carcasa ④.
10. Encender el breaker.

### Sustitucion de un foco del horno con base G9

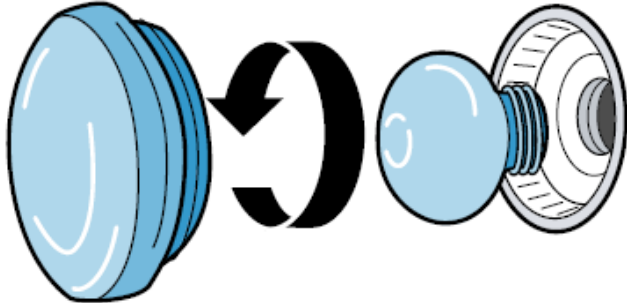
1. Desconectar la corriente que va al horno en el suministro de alimentación principal (fusible o caja de breakers).
2. Retirar las rejillas del horno.
3. Girar la cubierta de cristal en sentido contrario a las agujas del reloj para retirarla ①.



4. Para extraer el foco, agarrarlo y jalarlo hacia atrás hasta que las dos clavijas se liberen del soporte cerámico ②.
5. NO tocar el vidrio del nuevo foco de reemplazo con los dedos. Esto causará que el foco se funda al encenderse por primera vez. Agarrar el foco de repuesto con un trapo seco limpio. Colocar las dos clavijas en el soporte cerámico y presionar suavemente hasta que encajen en el mismo ③.
6. Seguir presionando para que se asiente el foco.
7. Volver a atornillar el cristal protector.
8. Encender el breaker.

## Sustitucion de un foco del horno con casquillo Edison o europea

1. Desconectar la corriente que va al horno en el suministro de alimentación principal (fusible o caja de breakers).
2. Retirar las rejillas del horno.
3. Girar la cubierta de cristal en sentido contrario a las agujas del reloj para retirarla.



4. Girar la foco contrario a las agujas del reloj para retirarla.
5. Sujetar el nuevo foco con un trapo limpio y seco para evitar que se deposite la grasilla de los dedos en el cristal, lo que podría causar fallas prematuras en el mismo. Sustituir el foco enroscandolo en el sentido de las agujas del reloj.
6. Volver a atornillar el cristal protector.
7. Encender el breaker.



**BOSCH**

1901 MAIN STREET, SUITE 600, IRVINE, CA 92614 // 800-735-4328 // WWW.BOSCH-HOME.COM

© 2020 BSH Home Appliances Corporation

8001199312