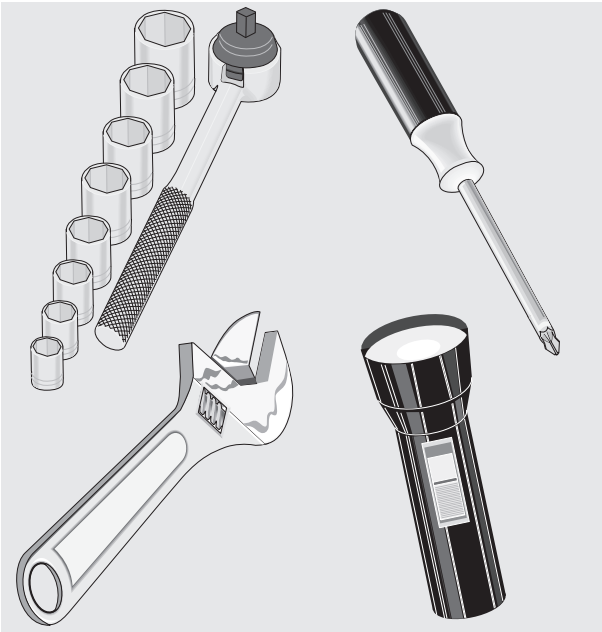


Dishwasher

Installation Instructions



INSTALLER: Leave Installation Instructions with owner.

OWNER: Read your dishwasher Use & Care Guide. It contains important safety information for operating this appliance. It also has many suggestions for getting the best results from your dishwasher. Keep these instructions with your Use & Care manual for future reference.

If you have an installation problem, contact your dealer or installer. You are responsible for providing adequate electrical, exhausting and other connecting facilities.

Skill Level: Installation of this dishwasher requires basic mechanical and electrical skills. Proper installation is the responsibility of the installer. Product failure due to improper installation is not covered under the warranty.

Completion Time: 1 to 3 Hours. New installations require more time than replacement installations.

Safety Precautions: The following warnings, cautions, and the important safety instructions DO NOT cover all possible conditions and situations that may occur. It's your responsibility to use common sense, caution, and care when installing, maintaining, and operating the dishwasher DO NOT attempt to install or operate your unit until you have read the safety precautions in this manual. Safety items throughout this manual are labeled with a Danger, Warning, or Caution based on the risk type.

Printed in U.S.A. P/N: A314964 01(October 2025)

Safety Precautions: The following warnings, cautions, and the important safety instructions do not cover all possible conditions and situations that may occur. It's your responsibility to use common sense, caution, and care when installing, maintaining, and operating the dishwasher DO NOT attempt to install or operate your unit until you have read the safety precautions in this manual. Safety items throughout this manual are labeled with a Danger, Warning, or Caution based on the risk type.

Definitions

⚠ This is the safety alert symbol. It is used to alert you to potential personal injury hazards. Obey all safety messages that follow this symbol to avoid possible injury or death.

DANGER

DANGER indicates an imminently hazardous situation which, if not avoided, will result in death or serious injury.

WARNING

WARNING indicates a potentially hazardous situation which, if not avoided, could result in death or serious injury.

CAUTION

CAUTION indicates a potentially hazardous situation which, if not avoided, may result in minor or moderate injury.

IMPORTANT

Indicates installation, operation, or maintenance information which is important but not hazard-related.

1 Before You Begin

WARNING

Read and observe all CAUTIONS and WARNINGS shown throughout these instructions before installing dishwasher. This guide will help you anticipate drain, water, and electrical connections, and help you select the best location for the dishwasher.

As with all equipment using electricity, water and moving parts, potential hazards exist. To safely operate this appliance, become familiar with its operation and exercise care when using it.

WARNING

ELECTRIC SHOCK HAZARD

Prior to removal of original dishwasher and the installation of your new unit, make sure to switch off your circuit breaker. Do not connect the dishwasher until you have completed the installation. Connecting the power cable is the last step when installing the dishwasher.

WARNING

Install and store the dishwasher inside, away from exposure to weather.

DO NOT install the dishwasher in a location where the water may freeze (where the temperature falls below 32°F (0°C)). Frozen water in the hoses, pipes, or other components may damage the dishwasher.

WARNING

TIP OVER HAZARD

- DO NOT use dishwasher until completely installed.
- DO NOT push down or place excessive weight on open door.

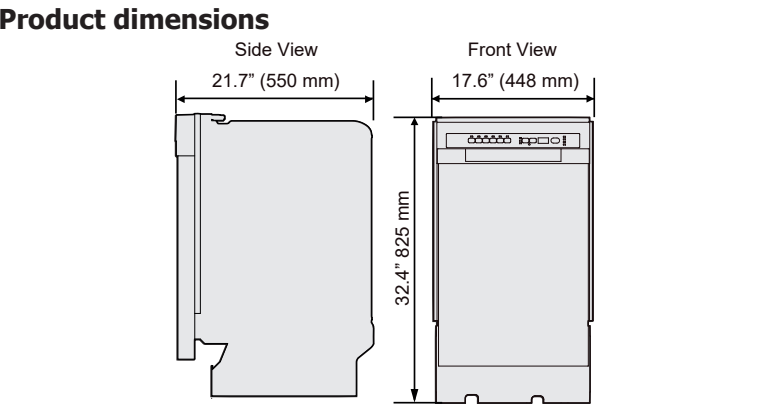
WARNING

ELECTRIC SHOCK HAZARD

- Electrically ground the dishwasher.
- Connect the ground wire to the green ground connector in the junction box.
- DO NOT use extension cord.

To reduce the risk of electrical shock, fire, or personal injury, the installer must ensure that the dishwasher is completely enclosed at the time of installation.

2 Preparing for Installation



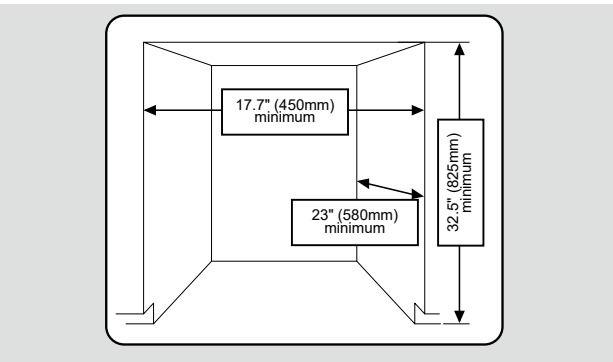
NOTE

Water supply line, power cable and drain hose will run through the bottom channels from the back to the front connections.

NOTE

This dishwasher is designed to be enclosed on the top and on both sides by a standard residential kitchen cabinet unit. The installation enclosure must be clean and free of any obstructions.

The enclosure must be at least 17.7 inches wide 23 inches deep and 32.5 inches high. For the front door of the dishwasher to be flush with the leading edge of the counter top, the counter top must be at least 23 inches deep.



Materials and Tools

Before starting the installation, prepare all the necessary tools and parts required to install the dishwasher. This will save installation time and simplify the installation process.

- Parts Supplied***
- Installation brackets(×2)
 - decoration door brackets(×2)
 - hooks (×2)
 - ST4*14 screws (×10 for i nstallation brackets
 - ST3.2*25 (×2) for hooks
 - ST3.2*45 (×4) for installing decoration door
 - ST3.9*13 (×2)
 - ST3.5*9 (×2)
 - Adjustment caps (×2)
 - Adjustable toeplate (×1)
- Parts Needed for Installation (Not supplied)**
- Twist on wire connectors (×3)
 - Strain relief
 - Tape (electrical tape and standard duct tape)
 - Hot water supply line
 - 90° Elbow
 - Tube fittings
 - Air gap
 - Rubber connector
 - Hose clamp
- Tools needed for installation**
- Power cable (if not able to hard wire)
 - PTFE thread seal tape or sealing compound
 - Drill and appropriate bits
 - Safety glasses
 - Gloves
 - Flashlight
 - Adjustable wrench
 - Wire stripper
 - Pliers
 - Nipper
 - Measuring tape
 - Pencil
 - Phillips screwdriver
 - Flat screwdriver
 - Tubing cutter
 - Utility knife
 - Hole saw set
 - Level
 - Torx® T20 driver
 - Hex L-wrench set

*Provided with the dishwasher. Check that all parts are present when unpacking the dishwasher.

IMPORTANT

DO NOT use plastic tubing. Plastic tubing can deteriorate over time and cause a leak inside the tube fitting.

Copper tubing with a compression fitting or a flexible stainless steel braided hot water supply line should be used for the hot water supply line.

3 Roughing In

NOTE

New installation

If the dishwasher is a new installation, most of the installation work must be done before the dishwasher is moved into place.

Replacement

If the dishwasher is replacing an old dishwasher, you must check the existing dishwasher connections for compatibility with the new dishwasher. Replace the existing connections as necessary.

- Make sure your location has the right drain, water, and electrical outlets to make the connections. DO NOT install unit under a cooktop range, damage to plastic tub will occur.

IMPORTANT

If unit is to be placed in a corner, there must be at least a 2" side clearance to open door.

- The location must have a solid floor that is able to support the weight of the dishwasher.
 - The location must be near a sink with easy access to the water supply, drain, and electrical outlet.
 - The dishwasher must be installed within 9.8 ft (3 m) of the sink.
 - The location must have sufficient space for the dishwasher door to open easily and provide enough space between the dishwasher and the cabinet sides of at least 0.1 in (2 mm).
 - The back wall of the enclosure must be free of obstructions.
- Remove any carpet from area to provide motor clearance. Floor should be flat and free of any obstruction.

WARNING

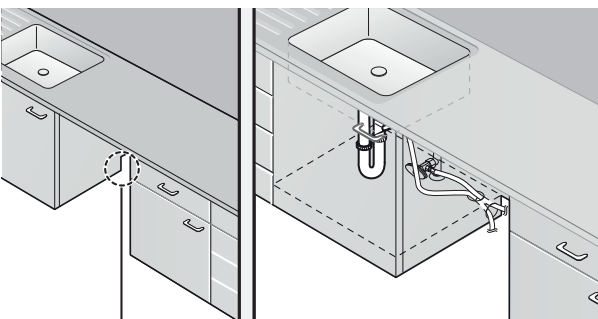
FIRE HAZARD

Do not install the dishwasher on a carpet.

IMPORTANT

Drain, water, and electrical lines should be roughed-in before going any further.

- For new installations only**
- Using a hole saw, cut a hole into the side of the cabinet that holds the sink for water line supply, drain hose and power cables, as shown below.
 - If the base inside the sink cabinet is raised above the kitchen floor and is higher than the connections on the dishwasher, make a hole in the base inside the cabinet and in the cabinet side.



NOTE

Depending on where your electrical outlet is, you may need to cut a hole in the opposite cabinet side.

4 Connections (Water and Electrical)

WARNING

ELECTRIC SHOCK HAZARD

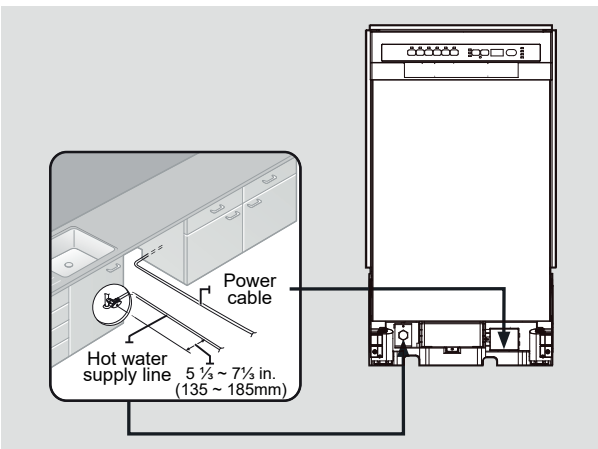
Observe all local codes and ordinances for electrical and plumbing connections. All electrical and plumbing work should be performed by qualified persons. Failure to follow this warning could result in death or serious injury.

Preparing Hot Water Line Connection

IMPORTANT

The hot water supply line pressure must be between 20 psi–120 psi (0.14 MPa–0.82 MPa).

- Adjust the water heater to deliver water between 120°F (49°C)–135°F (57.2°C). This temperature range provides the best washing result and shortest cycle time. Temperature should not exceed 135°F (57.2°C) to prevent damage to dishes.
- Turn OFF water supply valve.
- Seal the hot water supply line connections using Teflon tape or sealing compound to stop any water leakage.



Preparing Electrical Line Connection

WARNING

ELECTRIC SHOCK HAZARD

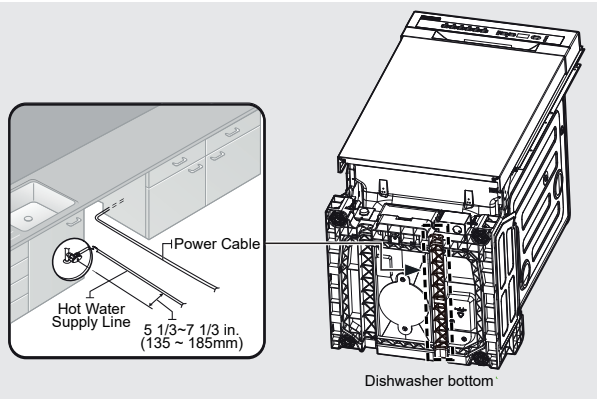
The electrical service must conform with all state, municipal, provincial and/or local codes and ordinances and the latest edition of the National Electrical Code, or in Canada, the Canadian Electrical Code CSA C22.1 latest edition.

WARNING

ELECTRIC SHOCK HAZARD

Direct connections require:

- The use of flexible, armored or non-metallic sheathed. Use copper conductors only with a grounding wire that meets the wiring requirements for your local codes and ordinances.
- The use of strain relief method provided with the wiring junction box or install a U.L.-listed/CSA-certified clamp connector to the wiring junction box. If using conduit, use a U.L.-listed/CSA-certified conduit connector.



5 Unpacking and Inspection

Unpacking the dishwasher

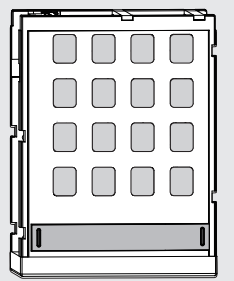
IMPORTANT

Unpack the dishwasher in an open area free of obstruction both around the carton and overhead. Retain the carton and all of the packing materials until the dishwasher is fully installed and operational to ensure you have removed all the product's components from the carton prior to disposal.

WARNING

ALWAYS LIFT THE DISHWASHER TO MOVE IT. Sliding it over rough surfaces can damage the dishwasher's feet and sliding the feet over finished surfaces can, in some cases, damage that finish or the underlying surface.

- Cut or unbuckle the four straps securing the top of the carton.
- Lift the carton up and over the dishwasher and place it on the floor.
- Place the straps and all packing materials from around the dishwasher inside the empty carton, inspecting them for any signs of damage.
- Lift the dishwasher from the carton tray, and then place it on the floor.
- Locate and set aside the dishwasher's installation parts package and toeplate. The toeplate is attached to bottom of the carton tray. Place carton tray into the carton.



NOTE

Remove toeplate and parts package from the bottom of the carton tray.

- Remove the bag that protects the dishwasher during shipping.

IMPORTANT

DO NOT, under any circumstances, remove the sound-absorbent padding that surrounds the exterior of the tub of the dishwasher.

- There is also packing inside the dishwasher that you may want to leave in place until the dishwasher is installed.

Inspecting the dishwasher

Mechanical inspection

- Check the plastic base assembly to ensure that it is intact.
- Check the dishwasher's feet to ensure they are in place and can be adjusted so you can level and secure the dishwasher.
- Check all the visible components on the bottom of the dishwasher to ensure they are intact and secure.
- Check the door latch, the operation of the hinges, and confirm the door is properly secured to the dishwasher.
- Remove the two screws securing kickplate to dishwasher and remove kickplate. Set aside kickplate and screws to replace when unit is installed.

Plumbing inspection

- Check the hot water connection on the left side at the front of the base of the dishwasher. The mounting plate should be secured to the front of the base, the threads inside the connection should be smooth and shiny, and the area should be clean and free of any debris.
- Check the plastic Brake and Sensor cases to ensure these assemblies are not cracked and that all connections are secure.
- Check the drain hose for any holes or deformities that could allow a water leak during draining.

Electrical inspection

- Confirm the junction box cover is secured to the junction box on the front right-side of the base of the dishwasher.
- Confirm the electrical box was not damaged during shipping and that it is secured to the base of the dishwasher.

Visual inspection

- Confirm there are no dents or scratches on the front of the dishwasher.
- Check the edges of the doors for any roughness or cracking.
- Check the control panel to ensure it is clear and unscratched, and that all the control markers are in their proper places.

Required parts

Confirm that you have all the parts supplied by the manufacturer (see the Material and Tools section of this Installation Instruction).

6 Installing the Dishwasher

Preparing the dishwasher

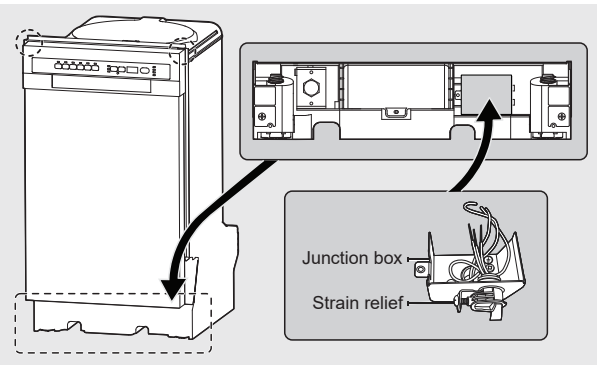
WARNING

ELECTRIC SHOCK HAZARD

Disconnect electrical power at the fuse box or circuit breaker box before removing old dishwasher or beginning new installation. Failure to follow this warning could result in death or serious injury.

Verify that the circuit breaker and water supply valve are off before proceeding with the following steps.

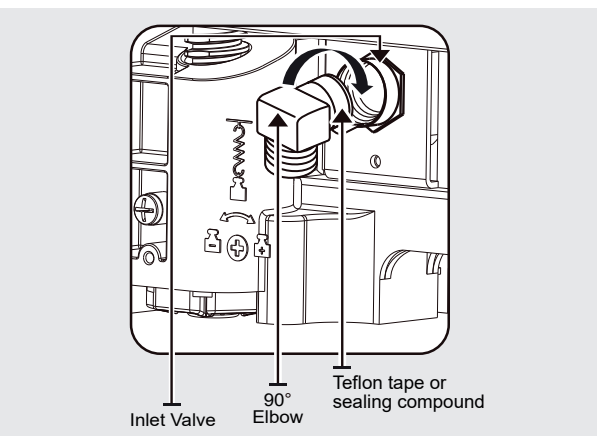
- Make sure there are no kinks in the water hose and that it is not bent at any angles that could constrict the flow of water.
- Remove the junction box cover located at the bottom front right of the dishwasher using a screwdriver, and install the strain relief. Keep the junction box cover to replace after wiring is completed.



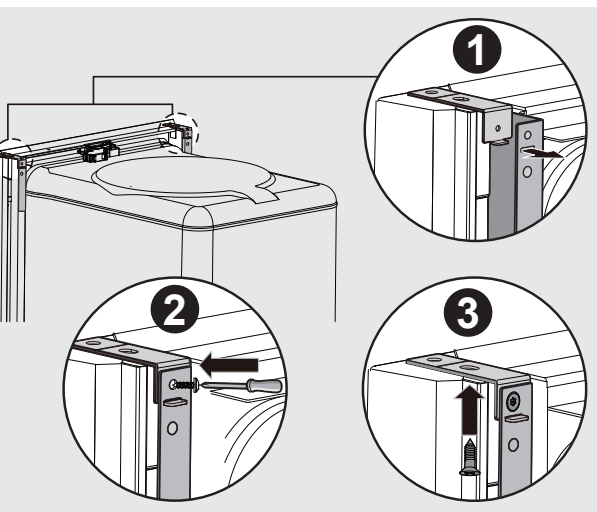
- Connect the 90° elbow joint to the inlet valve from the front of the dishwasher. Use Teflon tape or sealing compound to secure.

CAUTION

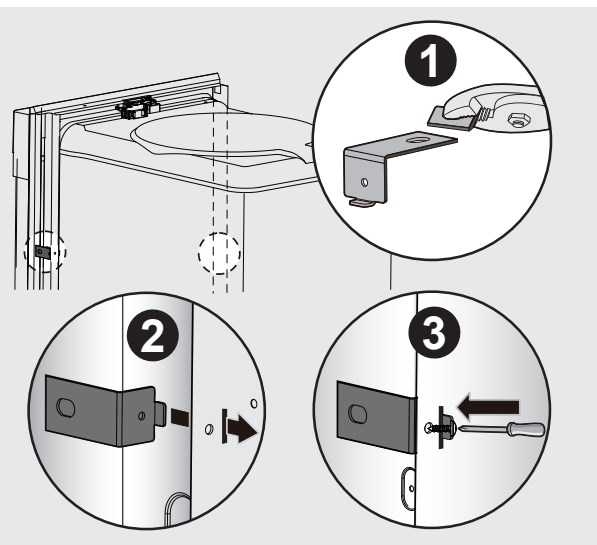
Do not overtighten the 90° elbow. Doing so may damage the water inlet valve and cause a water leak.



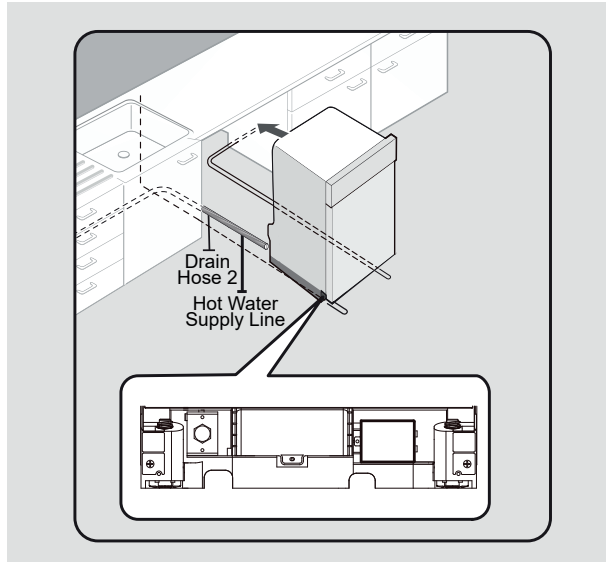
- Secure dishwasher to the countertop if the countertop is made of wood or a material that is not damaged by drilling.** To attach the two installation brackets to the top of the dishwasher, insert each bracket tab into the corresponding slot on the top of the dishwasher. Tighten using screws ST3.5*9 provided with the unit.



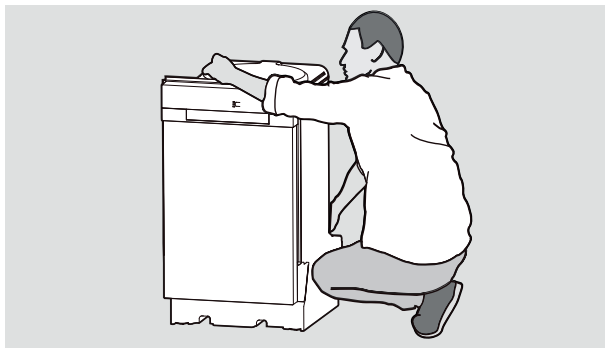
Secure dishwasher to the cabinet side wall if the countertop can be damaged by top mounting the unit. To attach the two installation brackets to the side of the dishwasher, remove the adjustment caps from the sides of the unit. Use pliers to snap off the end of the long leg of the bracket. Insert each bracket tab into the corresponding slot on the side of the dishwasher and tighten using screws ST3.5*9 provided with the unit.



5. Adjust the four leveling legs at the bottom of the dishwasher after measuring the height of the cabinet opening from under the countertop to the floor. (See Step 8, Leveling the Dishwasher.)
6. Locate the hot water supply line and the power cable.
7. Place the dishwasher so the power cable is in the center channel of the dishwasher base. To prevent the electrical cable from being pinched when you push the dishwasher into place, use duct tape or cable ties to secure the electrical cable to the channel.



8. Pull the drain hose through the hole in the sink cabinet side wall. Keep it free of kinks.
9. Make sure the hot water supply line is not twisted, and then connect the hot water supply line to the elbow joint.
10. Slide the dishwasher carefully into the installation space. If possible, gently pull any excess lengths of water supply line, drain hose, or power cable back as you move the dishwasher. Get a second or third person to help you do this if necessary.



WARNING

DO NOT place the dishwasher on the water supply line, drain hose, or power cable. Make sure none of the lines get folded or twisted during installation.

WARNING

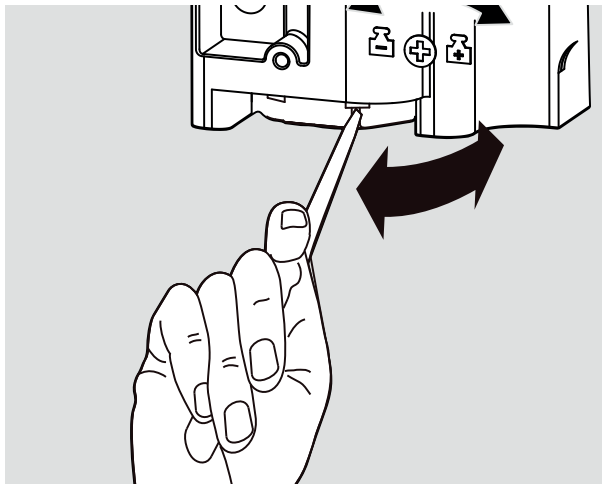
DO NOT place hands under the dishwasher when moving. Always hold under the tub NOT the bottom of the unit. Keep clear of sharp edges.

7 Leveling the Dishwasher

IMPORTANT

Dishwasher must be level for proper dish rack operation and wash performance.

- Open the door and hold level against the top of the tub to check if it is level side to side. Adjust the front legs until level.
- Remove the lower basket and place the level in the basket channel to check if it is level front to back. Adjust the rear legs until level.
- Open the door and check if the door hits the tub of the dishwasher. Adjust front leveling legs to align the door to the tub.



NOTE

Turn leveling leg clockwise (left) to lower the leg and counter clockwise (right) to raise the leg.

8 Securing the Dishwasher

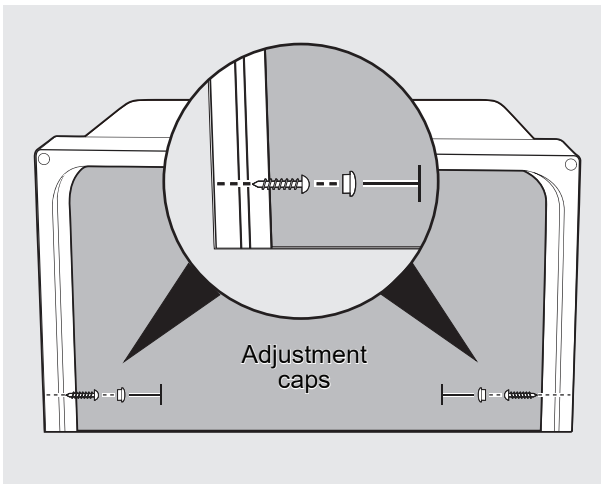
You must fix the dishwasher to the countertop or cabinet side walls for additional stability and safety.

If securing to the countertop (wood or other material that will not be damaged by drilling), follow the instructions below.

- Put a large towel into the bottom of the dishwasher to prevent wood shavings or a dropped screw from falling into the dishwasher.
- Verify that the installation brackets are firmly attached to the top of the unit using screws ST3.5*9 provided with the unit.
- Carefully drill screw holes into the underside of the counter top by passing the drill bit up through the screw holes in each installation bracket, making sure the diameter of the hole is smaller than the diameter of the screw.
- Insert screws ST4*14 up through the brackets, and then tighten to secure the dishwasher to the countertop.

If securing to the side cabinets (the countertop is made of granite, marble, or any other material that can be damaged by drilling), follow the instructions below.

- Put a large towel into the bottom of the dishwasher to prevent wood shavings or a dropped screw from falling into the dishwasher.
- Remove the adjustment caps with the tip of a screwdriver. The caps are just inside the tub near the middle of the tub on both sides.



- Drill a hole into the sides of the kitchen cabinet on both sides by carefully passing a drill bit through the screw holes exposed by the removal of the spacer caps, and then drilling into the side of the cabinet. Make sure the hole you drill is smaller than the diameter of the screw and that the drill bit does not strike the sides of the spacer cap holes.
- Verify that the installation brackets are firmly attached to the side of the unit.
- Insert screws ST4*14 into the holes, and then tighten to secure the dishwasher to the cabinet.

IMPORTANT

Make sure the tub is not distorted by pressure from the screws. If the tub is distorted, loosen the screws a little.

- Replace the tub adjustment caps.

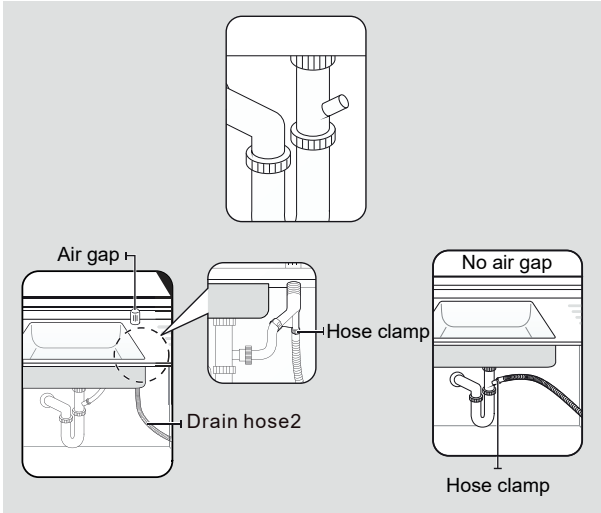
NOTE

- The screws or tub spacer cap may fall into the dishwasher while you are working with the door open. Cover the interior of the dishwasher with a towel to prevent any screws from falling into the dishwasher. If any foreign items such as a screw get into the dishwasher, it may cause noise, an abnormal operation, damage, or a malfunction.
- Use a magnetic screwdriver to help prevent screws from falling into the dishwasher.
- If a foreign item such as a screw gets into the dishwasher and you are unable to remove it, the dishwasher needs to be disassembled. Contact a qualified service technician for this.

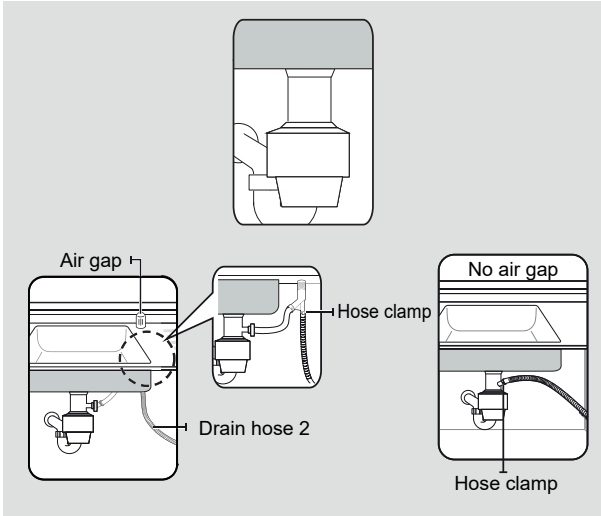
9 Connecting the Drain Hose

- Check the parts on the sink to which the drain hose will be connected.
- There are several ways to insert the drain hose into the drain hose connector of the sink. You must connect the drain hose in accordance with the water pipe installation regulations in your region.

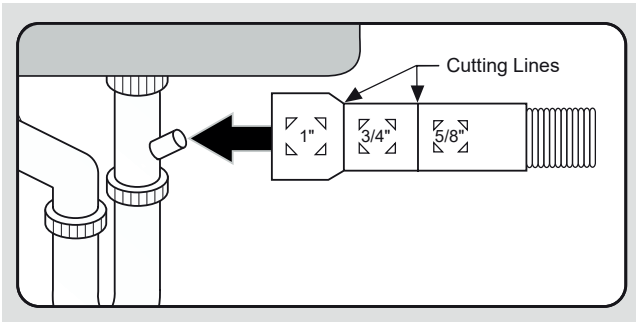
Connecting to drain without a garbage disposal unit with and without an air gap.



Connecting to drain with a garbage disposal unit with and without an air gap.



- The drain hose molded end will fit 5/8", 3/4", or 1" diameter connections on the air gap, waster tee, or disposer. Cut on the marked line as required for your installation.



IMPORTANT

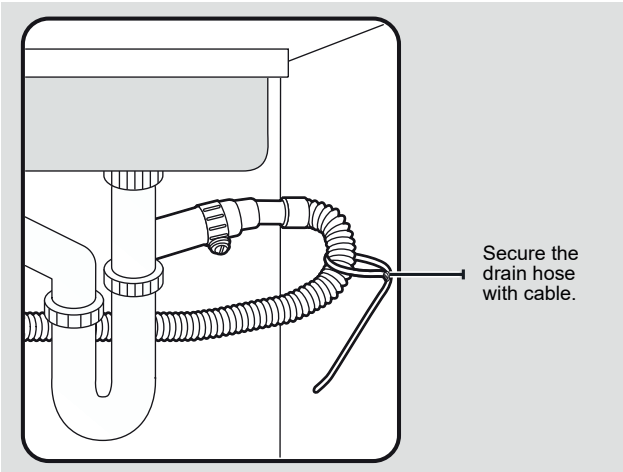
DO NOT cut corrugated portion of line.

- Slide a hose clamp over the end of the drain hose. Attach the drain hose to the sink connector, slide the hose clamp to the end of the hose, and then tighten the hose clamp.

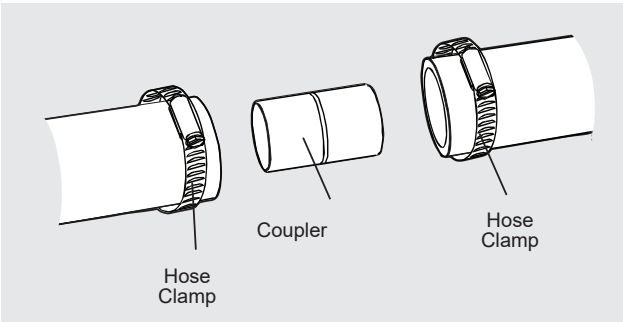
NOTE

You must use a hose clamp. Failure to do so may cause water leakage.

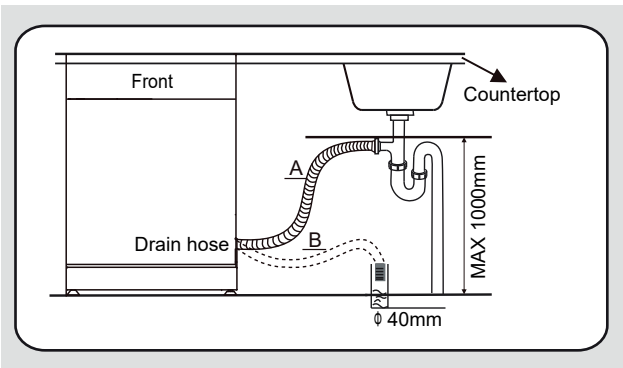
- Secure the drain hose to the sink wall using cable ties or other fastening material.



- If a longer drain hose is required, add up to 42" of length for a total of 10 ft. to the factory installed hose. Use 5/8" or 7/8" inside diameter hose and a coupler to connect the two hose ends. Secure the connection with hose clamps.
- Secure the drain hose to the air gap, waste tee, or disposer with clamps.



- If there is no air gap, make sure to hang the middle of the drain hose well above the sink cabinet base to prevent backflow.



NOTE

The top of the drain hose must be less than 39.3" (1000mm).

- When drilling a hole for the drain hose on the cabinet wall, take caution not to damage the drain hose by sharp edges of the hole.
 - On wooden walls, use sand paper to soften the edges.
 - On metal walls, use insulation tape or duct tape to cover the sharp edges around the hole.

IMPORTANT

- Take caution not the damage the drain hose when installing the dishwasher on the floor, wall, or cabinet.
- Do not cut the wrinkled area of the drain hose to fit the size. When arranging the drain hose, take caution not to contact on sharp edges of the cabinet or under-sink.

WARNING

- Be careful when cutting off the end of the drain hose as there is a risk of injury. Clean around the sink's drain connection so that it does not damage the hose. Check for any foreign items in the drain hose and remove them.
- When arranging the drain hose, make sure the drain hose is not cut, torn, or broken by any sharp edges of the floor, the product itself, or the cabinet. A damaged drain hose causes a leak.

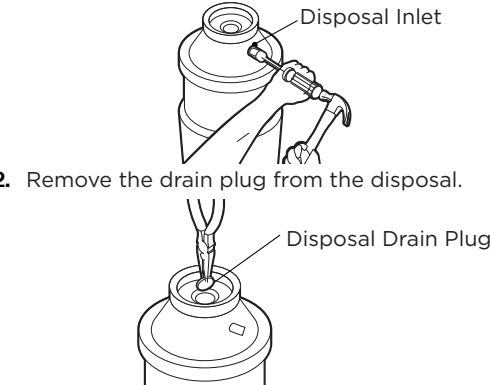
NOTE

To prevent leaks or drainage problems, make sure the drain hose is not damaged, kinked, or twisted.

NOTE

If connecting to drain with a garbage disposal, don't forget to remove disposal drain plug as below steps:

- Remove the knockout drain plug from the disposal inlet. Using a screwdriver and hammer, firmly tap the plug. The plug will separate and fall into the disposal.



- Remove the drain plug from the disposal.

10 Wiring Connections

WARNING



ELECTRIC SHOCK HAZARD

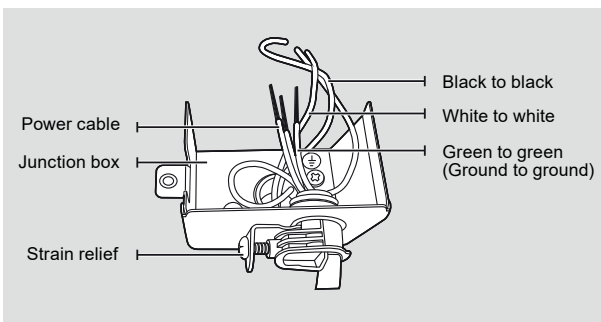
To avoid electrical shock, do not work on an energized circuit. Doing so could result in serious injury or death. Only qualified electricians should perform electrical work. Do not attempt any work on the dishwasher electric supply circuit until you are certain the circuit is de-energized.

WARNING

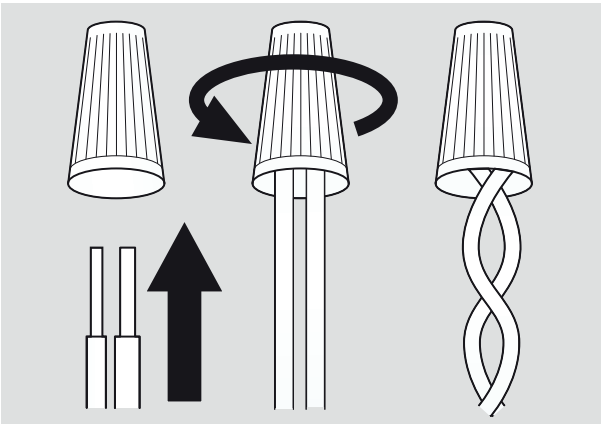
FIRE HAZARD

To avoid fire hazard, make sure electrical work is properly installed. Only qualified electricians should perform electrical work.

- Before connecting the power cable to the dishwasher, make sure the circuit breaker is OFF.
- In the junction box located at the front bottom right of the dishwasher, find the three power wires from the dishwasher including the grounding line.
- Pass the power cable through the strain relief, and then into the junction box.



- Connect the BLACK wire of the dishwasher to the BLACK wire of the power cable by inserting both into a wire nut and then rotating the wire connector.



- Connect the WHITE wire to the WHITE wire and the GREEN to the GREEN in the same manner.

WARNING

Each colored wire should be connected to the corresponding wire of the same color. WHITE should be connected to WHITE, BLACK to BLACK, and GREEN to GREEN.

- Recheck each wire to ensure it is connected correctly and securely.
- Replace the junction box cover on the dishwasher.

11 Running post-installation validation

- Open the door and remove all foam, paper packaging, and unnecessary parts.
- Turn the circuit breaker ON.
- Open the water supply valve to supply water to the dishwasher.
- Turn on the dishwasher, and then select and run a cycle.

WARNING

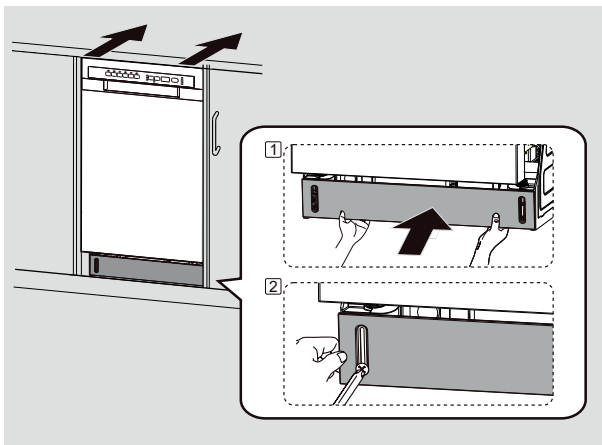
Make sure to check for water leakage on both ends of the water supply line and drain hose connector.

IMPORTANT

Check that the power turns on correctly and that there is NO water leakage while the dishwasher is operating.

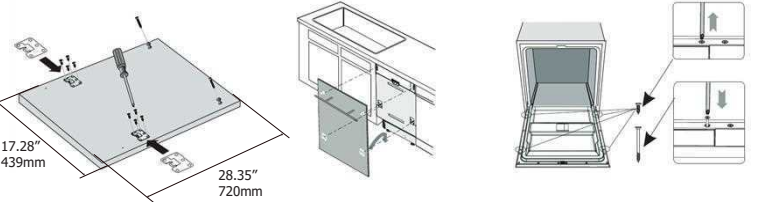
- If no errors occur while it is operating, turn OFF the dishwasher, and then install the kickplate.
- If an error has occurred, turn off the dishwasher, close the water supply valve, and refer to the user manual or contact local service center.

- Insert the black adjustable toeplate under the kickplate and install onto the unit. Make sure the top kickplate wiper edge is located at the bottom of the kickplate and that the edge of the adjustable toeplate reaches to the floor. Secure with the two kickplate screws previously removed (ST3.9*13).



12 Completing the Installation

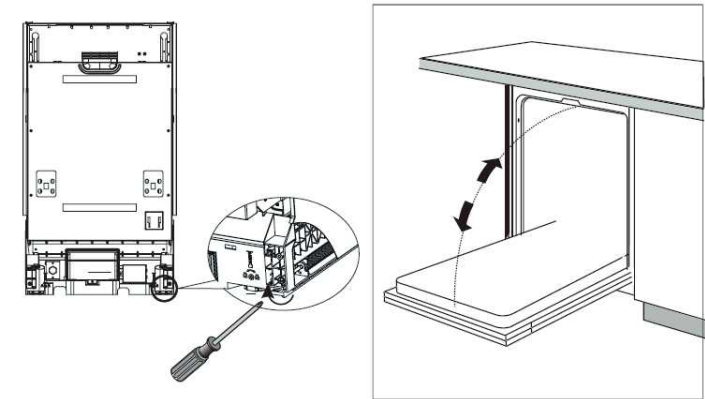
- Install the hook and brackets on the decoration door. The weight of the door should be in 7.72lb(3.5kg)~11.02lb(5kg). And the minimum thickness of the door is 0.71"(18mm).
- Put the hook into the slot of the outer door, for the positioning.
- Fix the decoration door onto the outer door by screws and bolts.



- Tension adjustment of the door spring. The door springs are set at the factory to the proper tension for the outer door. If the decoration door is installed, you will have to adjust the door spring tension.

Rotate the adjusting screw to drive the adjustor to strain or relax the steel cable.

Door spring tension is correct when the door remains horizontal in the fully opened position, yet rises to a close with the slight lift of a finger.



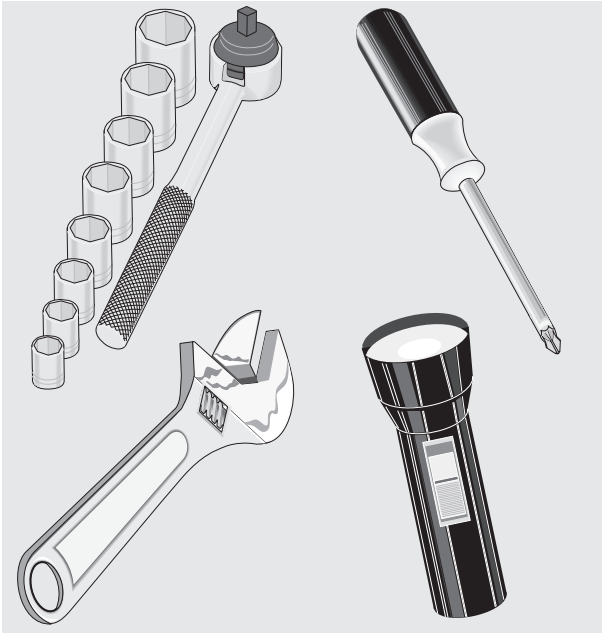
13 Specifications

Product Specifications

Capacity	8 place settings
Dimensions	17.6 x 21.7 x 32.5 inches 448 x 550 x 825 mm (W x D x H)
Power Supply	120v, 60Hz
Rated Power Usage	wash motor 100W, heater 700W
Water feed pressure	20 psi~120 psi (0.14 MPa~0.82 MPa)

Lave-vaisselle

Instructions d'installation



INSTALLATEUR : Laissez les instructions d'installation au propriétaire.

PROPRIÉTAIRE : Veuillez lire votre guide d'utilisation et d'entretien du lave-vaisselle. Il contient des informations importantes sur la sécurité lors de l'utilisation de cet appareil. Il contient également de nombreuses suggestions pour de meilleurs résultats de votre lave-vaisselle. Conservez ces instructions avec votre manuel d'utilisation et d'entretien pour référence future.

Si vous avez un problème d'installation, contactez votre revendeur ou votre installateur. Il est de votre responsabilité de fournir des installations électriques, d'évacuation et autres connexions adéquates.

Niveau de compétence : L'installation de ce lave-vaisselle nécessite des compétences mécaniques et électriques de base. L'installation correcte est la responsabilité de l'installateur. Toute panne du produit due à une installation incorrecte n'est pas couverte par la garantie.

Temps nécessaire : 1 à 3 heures. Les nouvelles installations nécessitent plus de temps que les remplacements d'installations existantes.

Consignes de sécurité : Les avertissements, mises en garde et instructions de sécurité importantes suivants ne couvrent pas toutes les conditions et situations possibles qui pourraient survenir. Il est de votre responsabilité de faire preuve de bon sens, d'attention et de prudence lors de l'installation, de l'entretien et de l'utilisation du lave-vaisselle. N'ESSAYEZ PAS d'installer ou de faire fonctionner votre appareil avant d'avoir lu les consignes de sécurité de ce manuel. Les consignes de sécurité fournies tout au long de ce manuel portent une indication de Danger, Avertissement ou Attention en fonction du type de risque.

Imprimé aux États-Unis. N° de pièce : A314964 02(Octobre 2025)

Consignes de sécurité : Les avertissements, mises en garde et instructions de sécurité importantes suivants ne couvrent pas toutes les conditions et situations possibles qui pourraient survenir. Il est de votre responsabilité de faire preuve de bon sens, d'attention et de prudence lors de l'installation, de l'entretien et de l'utilisation du lave-vaisselle. N'ESSAYEZ PAS d'installer ou de faire fonctionner votre appareil avant d'avoir lu les consignes de sécurité de ce manuel. Les consignes de sécurité fournies tout au long de ce manuel portent une indication de Danger, Avertissement ou Attention en fonction du type de risque.

Définitions

⚠ Ceci est le symbole d'alerte de sécurité. Il est utilisé pour vous alerter des risques potentiels de blessures. Respectez tous les messages de sécurité qui suivent ce symbole pour éviter d'éventuelles blessures ou la mort.

⚠ DANGER

DANGER indique une situation imminente de danger qui, si elle n'est pas évitée, entraînera la mort ou des blessures graves.

⚠ AVERTISSEMENT

AVERTISSEMENT indique une situation potentiellement dangereuse qui, si elle n'est pas évitée, pourrait entraîner la mort ou des blessures graves.

⚠ ATTENTION

ATTENTION indique une situation potentiellement dangereuse qui, si elle n'est pas évitée, peut entraîner des blessures mineures ou modérées.

➡ IMPORTANT

Indique des informations d'installation, de fonctionnement ou d'entretien importantes mais non liées à un danger.

1 Avant de commencer

⚠ AVERTISSEMENT

Veuillez lire et respecter toutes les MISES EN GARDE et AVERTISSEMENTS indiqués tout au long de ces instructions avant d'installer le lave-vaisselle. Ce guide vous aidera à anticiper les raccordements de vidange, d'eau et d'électricité, et à choisir le meilleur emplacement pour le lave-vaisselle. Comme pour tout équipement utilisant l'électricité, de l'eau et des pièces mobiles, il existe des risques potentiels. Pour utiliser cet appareil en toute sécurité, familiarisez-vous avec son fonctionnement et faites preuve de prudence lors de son utilisation.

⚠ AVERTISSEMENT

RISQUE DE CHOC ÉLECTRIQUE

Avant de retirer le lave-vaisselle d'origine et d'installer votre nouvel appareil, assurez-vous de couper le disjoncteur. Ne branchez pas le lave-vaisselle avant d'avoir terminé son installation. Le branchement du câble d'alimentation est la dernière étape de l'installation du lave-vaisselle.

⚠ AVERTISSEMENT

Installez et stockez le lave-vaisselle à l'intérieur, à l'abri des intempéries. Assurez-vous de NE PAS installer le lave-vaisselle dans un endroit où l'eau peut geler (où la température descend en dessous de 32 °F (0 °C)). La formation de glace dans les tuyaux, conduites ou autres composants peut endommager le lave-vaisselle.

⚠ AVERTISSEMENT

RISQUE DE BASCULEMENT

- N'UTILISEZ PAS le lave-vaisselle avant son installation complète.
- Assurez-vous de NE PAS appuyer ni exercer un poids excessif sur la porte lorsque celle-ci est ouverte.

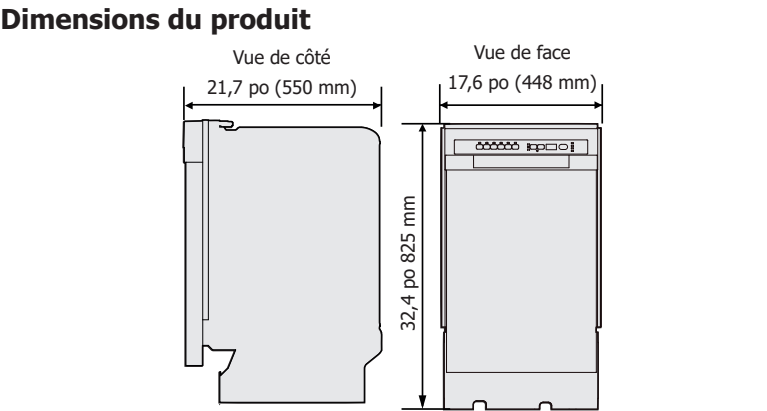
⚠ AVERTISSEMENT

RISQUE DE CHOC ÉLECTRIQUE

- Le branchement électrique du lave-vaisselle doit disposer d'une mise à la terre.
- Branchez le fil de terre à la borne de mise de terre verte dans la boîte de dérivation.
- Assurez-vous de NE PAS utiliser de rallonge.

Pour réduire le risque de choc électrique, d'incendie ou de blessure, l'installateur doit s'assurer que le lave-vaisselle est complètement fermé au moment de l'installation.

2 Préparation à l'installation



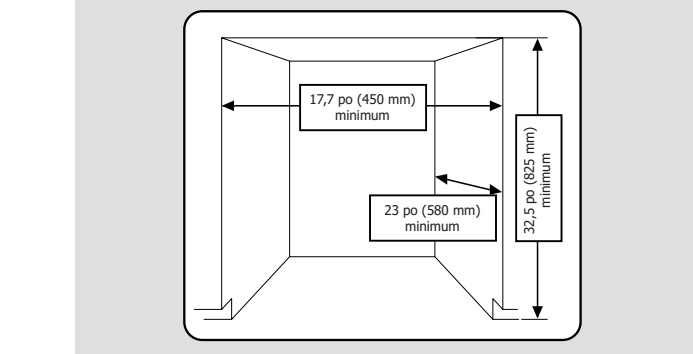
⚠ REMARQUE

La conduite d'alimentation en eau, le câble d'alimentation et le tuyau de vidange passeront par les canaux inférieurs, depuis l'arrière vers les raccordements à l'avant.

⚠ REMARQUE

Ce lave-vaisselle est conçu pour être encastré par des meubles de cuisine résidentielle standard. L'emplacement d'installation doit être propre et exempt de toute obstruction.

L'enceinte dans laquelle il sera installé doit mesurer au minimum 17,7 pouces de large, 23 pouces de profondeur et 32,5 pouces de hauteur. Pour que la porte avant du lave-vaisselle affleure avec la tranche du plan de travail, le plan de travail doit avoir une profondeur d'au moins 23 pouces.



Matériaux et outils

Avant de commencer l'installation, préparez tous les outils et pièces nécessaires à l'installation du lave-vaisselle. Cela permettra de gagner du temps et de simplifier le processus d'installation.

- Pièces fournies***
- Supports de fixation (×2)
 - supports de porte décorative (×2)
 - crochets (×2)
 - Vis ST4*14 (×10) pour les supports de fixation
 - ST3.2*25 (×2) pour les crochets
 - ST3.2*45 (×4) pour l'installation de la porte décorative
 - ST3.9*13 (×2)
 - ST3.5*9 (×2)
 - Bouchons de réglage (×2)
 - Plinthe réglable (×1)
- Pièces nécessaires pour l'installation (Non fournies)**
- Connecteurs de fils à visser (x3)
 - Presse-étoupe électrique
 - Ruban (ruban isolant et ruban adhésif standard)
 - Ligne d'alimentation en eau chaude
 - Coude à 90°
 - Raccords de tuyaux
 - Entrefer
 - Connecteur en caoutchouc
 - Collier de serrage
- Outils nécessaires pour l'installation**
- Perceuse et forets appropriés
 - Lunettes de sécurité
 - Gants
 - Lampe de poche
 - Clé à molette
 - Pince à dénuder
 - Pince
 - Pince coupante
 - Ruban à mesurer
 - Crayon
 - Tournevis Phillips
 - Tournevis plat
 - Coupe-tube
 - Cutter
 - Ensemble de scie cloche
 - Niveau
 - Tournevis Torx® T20
 - Jeu de clés hexagonales en L

* Fourni avec le lave-vaisselle. Vérifiez que toutes les pièces sont présentes lors du déballage du lave-vaisselle.

➡ IMPORTANT

Assurez-vous de **NE PAS** utiliser de tuyaux en plastique. Les tuyaux en plastique peuvent se détériorer avec le temps et provoquer une fuite à l'intérieur du raccord du tuyau.

Un tuyau en cuivre avec un raccord à compression ou une conduite d'alimentation en eau chaude flexible en acier inoxydable tressé doit être utilisé pour la conduite d'alimentation en eau chaude.

3 Préparation des raccordements

⚠ REMARQUE

Nouvelle installation

Si le lave-vaisselle est une nouvelle installation, la majeure partie des travaux d'installation doit être effectuée avant que le lave-vaisselle ne soit mis en place.

Remplacement

Si le lave-vaisselle remplace un ancien lave-vaisselle, vous devez vérifier la compatibilité des raccords existants avec ceux du nouveau lave-vaisselle. Remplacez les raccords existants si nécessaire.

- Assurez-vous que votre emplacement dispose des sorties d'évacuation, d'alimentation en eau et électriques appropriées pour effectuer les branchements. Assurez-vous de NE PAS installer l'appareil sous une plaque de cuisson, cela endommagerait la cuve en plastique.

➡ IMPORTANT

Si l'appareil doit être placé dans un coin, un dégagement latéral d'au moins 2 po est nécessaire pour pouvoir ouvrir la porte.

- L'emplacement doit disposer d'un sol solide capable de supporter le poids du lave-vaisselle.
 - L'emplacement doit être proche d'un évier avec un accès facile à une alimentation en eau, une évacuation et une prise électrique.
 - Le lave-vaisselle doit être installé à moins de 3 m (9,8 pi) de l'évier.
 - L'emplacement doit disposer d'un espace suffisant pour que la porte du lave-vaisselle puisse s'ouvrir facilement et offrir un espace d'au moins 0,1 pouce (2 mm) entre le lave-vaisselle et les côtés du meuble.
 - Le mur arrière de l'enceinte doit être libre de tout obstacle.
- Retirez toute moquette de la zone pour permettre le dégagement nécessaire pour le moteur. Le sol doit être plat et dégagé de tout obstacle.

⚠ AVERTISSEMENT

RISQUE D'INCENDIE

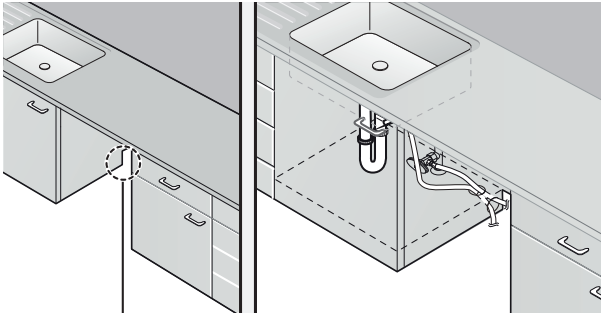
Assurez-vous de ne pas installer le lave-vaisselle sur un tapis ou de la moquette.

➡ IMPORTANT

Les conduites d'évacuation, d'eau et les fils électriques doivent être préparés avant de poursuivre.

Pour les nouvelles installations uniquement

- À l'aide d'une scie-cloche, percez un trou dans le côté du meuble qui supporte l'évier pour la conduite d'alimentation en eau, le tuyau de vidange et les câbles d'alimentation, comme illustré ci-dessous.
- Si la base à l'intérieur du meuble sous-évier est surélevée par rapport au sol de la cuisine et que celle-ci est plus haute que les points de raccordement du lave-vaisselle, percez un trou dans la base à l'intérieur du meuble ainsi que sur le côté du meuble.



⚠ REMARQUE

Selon l'emplacement de votre prise électrique, il peut être nécessaire de percer un trou dans le côté opposé du meuble.

4 Raccordements (Eau et Électricité)

⚠ AVERTISSEMENT

RISQUE DE CHOC ÉLECTRIQUE

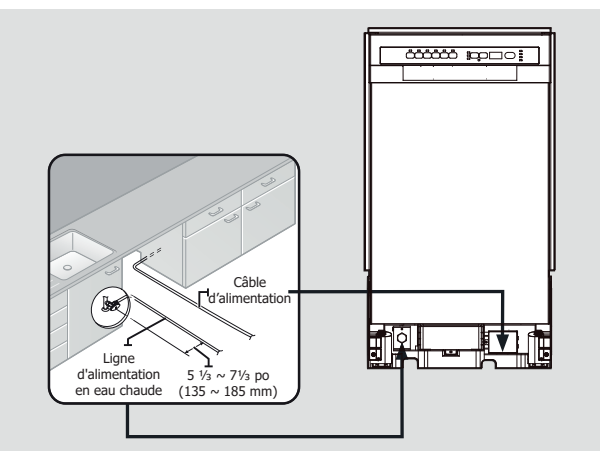
Respectez tous les codes et règlements locaux relatifs aux branchements électriques et de plomberie. Tous les travaux électriques et de plomberie doivent être effectués par des personnes qualifiées. Le non-respect de cet avertissement peut entraîner la mort ou des blessures graves.

Préparation du raccordement de la conduite d'eau chaude

➡ IMPORTANT

La pression de la conduite d'alimentation en eau chaude doit être comprise entre 20 et 120 psi (0,14 MPa et 0,82 MPa).

- Réglez le chauffe-eau pour fournir de l'eau entre 120 °F (49 °C) et 135 °F (57,2 °C). Cette plage de température offre le meilleur résultat de lavage et le temps de cycle le plus court. La température ne doit pas dépasser 135 °F (57,2 °C) afin d'éviter d'endommager la vaisselle.
- Fermez la vanne d'alimentation en eau.
- Scellez les raccords de la conduite d'alimentation en eau chaude à l'aide de ruban Téflon ou de composé d'étanchéité pour éviter toute fuite d'eau.



Préparation du branchement électrique

⚠ AVERTISSEMENT

RISQUE DE CHOC ÉLECTRIQUE

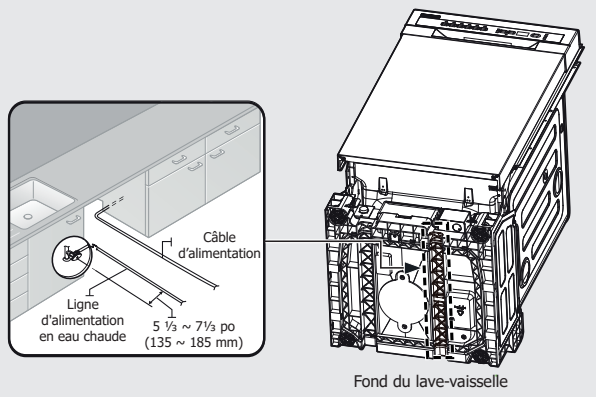
L'alimentation électrique doit être conforme à tous les codes et règlements d'État, municipaux, provinciaux et/ou locaux ainsi qu'à la dernière édition du National Electrical Code, ou au Canada, à la dernière édition du Code canadien de l'électricité CSA C22.1.

⚠ AVERTISSEMENT

RISQUE DE CHOC ÉLECTRIQUE

Les branchements directs nécessitent :

- L'utilisation de conducteurs en cuivre uniquement, avec un fil de mise à la terre conforme aux exigences de câblage de vos codes et règlements locaux, est requise pour les câbles flexibles, blindés ou gainés non métalliques.
- Utilisez le presse-étoupe électrique fourni avec la boîte de dérivation ou installez un connecteur à pince homologué U.L./CSA sur la boîte de jonction. Si vous utilisez un conduit, utilisez un connecteur de conduit homologué U.L./certifié CSA.



5 Déballage et inspection

➡ IMPORTANT

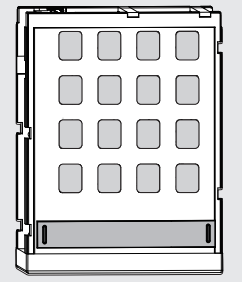
Déballiez le lave-vaisselle dans un espace dégagé, sans obstacle autour du carton ni au-dessus. Conservez le carton ainsi que tous les matériaux d'emballage jusqu'à ce que le lave-vaisselle soit entièrement installé et opérationnel, afin de vous assurer que vous avez retiré tous les composants du produit du carton avant de le jeter.

⚠ AVERTISSEMENT

SOULEVEZ TOUJOURS LE LAVE-VAISSELLE POUR LE DÉPLACER.

Le faire glisser sur des surfaces rugueuses peut endommager les pieds du lave-vaisselle, et faire glisser les pieds sur des surfaces finies peut, dans certains cas, abîmer cette finition ou la surface sous-jacente.

- Coupez ou détachez les quatre sangles qui maintiennent le dessus du carton.
- Soulevez le carton au-dessus du lave-vaisselle et posez-le sur le sol.
- Placez les sangles et tous les matériaux d'emballage autour du lave-vaisselle à l'intérieur du carton vide, en les inspectant pour détecter tout signe de dommage.
- Soulevez le lave-vaisselle du plateau en carton, puis placez-le sur le sol.
- Localisez et mettez de côté le paquet de pièces d'installation du lave-vaisselle ainsi que la plinthe. La plinthe est fixée au bas du plateau en carton. Placez le plateau en carton dans le carton.



⚠ REMARQUE

Retirez la plinthe et le paquet de pièces du bas du plateau en carton.

- Retirez le sac qui protège le lave-vaisselle pendant le transport.

➡ IMPORTANT

Assurez-vous de **NE PAS**, en aucun cas, retirer le rembourrage insonorisant qui entoure l'extérieur de la cuve du lave-vaisselle.

- Il y a également des éléments d'emballage à l'intérieur du lave-vaisselle que vous pouvez souhaiter laisser en place jusqu'à ce que le lave-vaisselle soit installé.

Inspection du lave-vaisselle

- Inspection mécanique**
- Vérifiez que l'ensemble de la base en plastique est intact.
 - Vérifiez que les pieds du lave-vaisselle sont en place et peuvent être ajustés afin de pouvoir niveler et bloquer le lave-vaisselle.
 - Vérifiez que tous les composants visibles sous le lave-vaisselle sont intacts et bien fixés.
 - Vérifiez le loquet de la porte, le fonctionnement des charnières et confirmez que la porte est correctement fixée au lave-vaisselle.
 - Retirez les deux vis fixant la plinthe au lave-vaisselle, puis retirez la plinthe. Mettez de côté la plinthe et les vis pour les remettre en place une fois l'appareil installé.
- Inspection des éléments de plomberie**

- Vérifiez le raccordement de l'eau chaude sur le côté gauche, à l'avant de la base du lave-vaisselle. La plaque de montage doit être fixée à l'avant de la base, les filetages à l'intérieur du raccord doivent être lisses et brillants, et la zone doit être propre et exempte de tout débris.
- Vérifiez les boîtiers en plastique du frein et du capteur pour vous assurer que ces ensembles ne sont pas fissurés et que toutes les branchements sont sécurisés.
- Vérifiez le tuyau de vidange pour détecter toute perforation ou déformation pouvant provoquer une fuite d'eau lors de la vidange.

- Inspection des éléments électriques**
- Confirmez que le couvercle de la boîte de dérivation est fixé au boîtier de jonction situé à l'avant, sur le côté droit de la base du lave-vaisselle.
 - Confirmez que le boîtier électrique n'a pas été endommagé pendant le transport et qu'il est bien fixé à la base du lave-vaisselle.

- Inspection visuelle**
- Confirmez qu'il n'y a pas de bosses ni de rayures sur la face avant du lave-vaisselle.
 - Vérifiez les bords des portes pour détecter toute rugosité ou fissure.
 - Vérifiez que le panneau de commande est propre et sans rayures, et que tous les indicateurs de commande sont à leur place.

Pièces requises

Confirmez que vous disposez de toutes les pièces fournies par le fabricant (voir la section Matériel et Outils dans ces Instructions d'installation).

6 Installation du lave-vaisselle

Préparation du lave-vaisselle

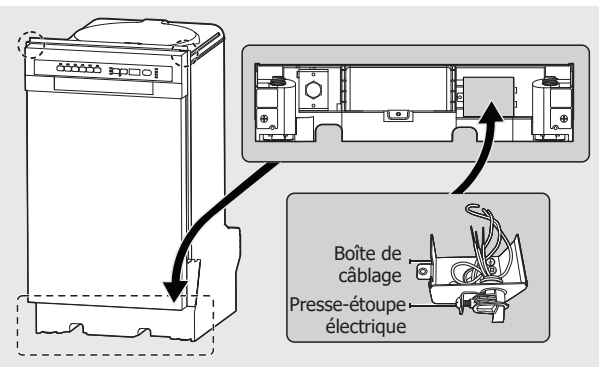
⚠ AVERTISSEMENT

RISQUE DE CHOC ÉLECTRIQUE

Coupez l'alimentation électrique au niveau du boîtier à fusibles ou du disjoncteur avant de retirer l'ancien lave-vaisselle ou de commencer une nouvelle installation. Le non-respect de cet avertissement peut entraîner la mort ou des blessures graves.

Vérifiez que le disjoncteur et la vanne d'alimentation en eau sont coupés avant de poursuivre avec les étapes suivantes.

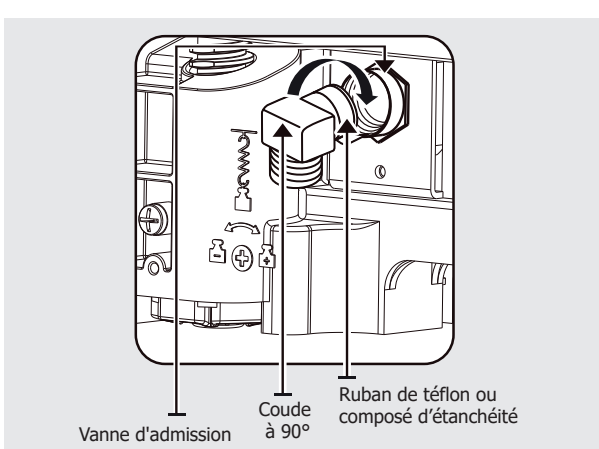
- Assurez-vous que le tuyau d'eau ne présente pas de plis et qu'il ne soit pas plié à des angles susceptibles de restreindre le débit d'eau.
- Retirez le couvercle de la boîte de dérivation située en bas à l'avant à droite du lave-vaisselle à l'aide d'un tournevis, puis installez le presse-étoupe électrique. Conservez le couvercle de la boîte de dérivation pour le remettre en place après avoir terminé le câblage.



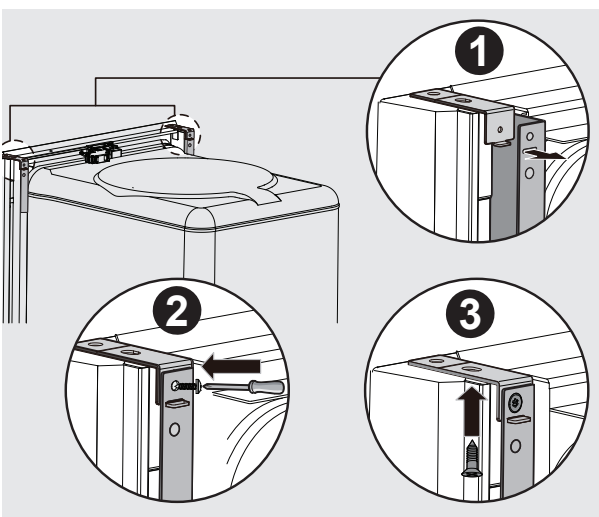
- Raccordez le coude à 90° à la vanne d'entrée depuis l'avant du lave-vaisselle. Utilisez du ruban Téflon ou un composé d'étanchéité pour le sécuriser.

⚠ ATTENTION

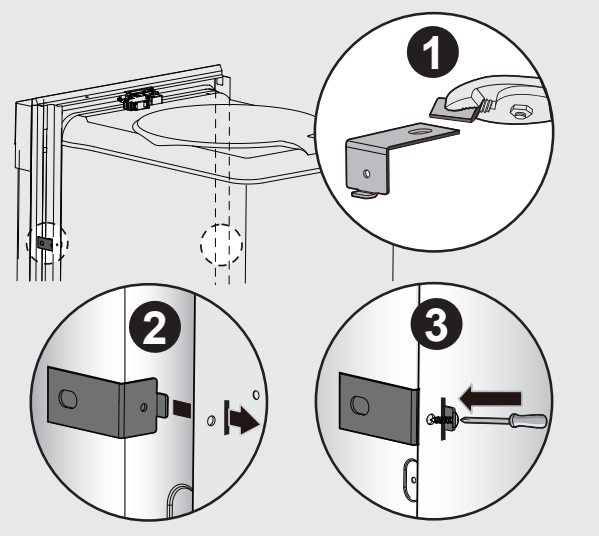
Assurez-vous de ne pas trop serrer le coude à 90°. Cela peut endommager la vanne d'entrée d'eau et provoquer une fuite d'eau.



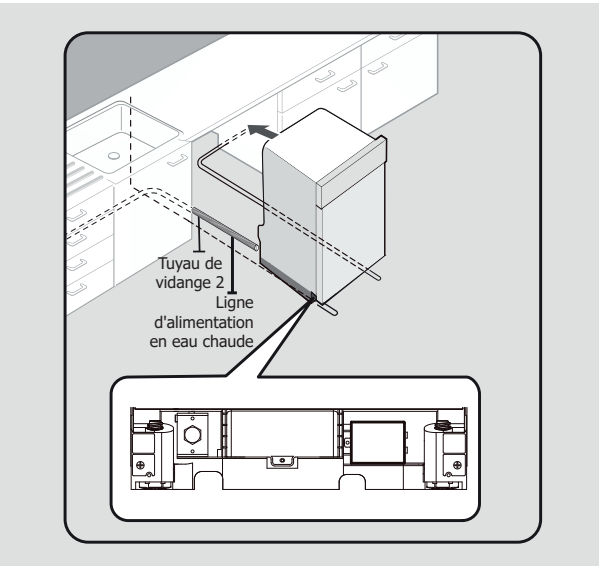
- Fixez le lave-vaisselle au plan de travail si celui-ci est en bois ou en un matériau qui ne risque pas d'être endommagé par un perçage.** Pour fixer les deux supports d'installation sur le dessus du lave-vaisselle, insérez chaque languette du support dans la fente correspondante située sur le dessus du lave-vaisselle. Serrez à l'aide des vis ST3.5*9 fournies avec l'appareil.



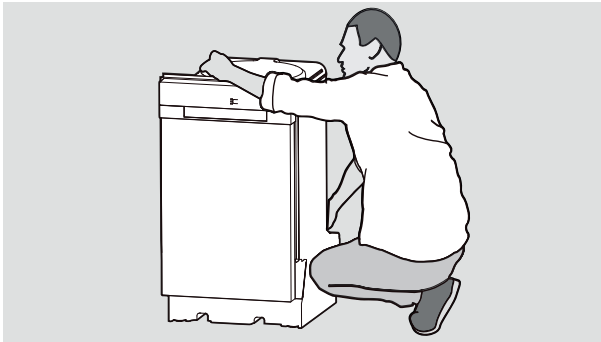
Fixez le lave-vaisselle sur la paroi latérale du meuble si le plan de travail risque d'être endommagé par un montage par le haut de l'appareil. Pour fixer les deux supports d'installation sur le côté du lave-vaisselle, retirez les capuchons de réglage situés sur les côtés de l'appareil. Utilisez une pince pour casser l'extrémité de la longue patte du support. Insérez chaque patte du support dans la fente correspondante sur le côté du lave-vaisselle et serrez à l'aide des vis ST3.5*9 fournies avec l'appareil.



- Ajustez les quatre pieds de mise à niveau situés sous le lave-vaisselle après avoir mesuré la hauteur de l'ouverture du meuble, du dessous du plan de travail jusqu'au sol. (Consultez l'étape 8, Mise à niveau du lave-vaisselle.)
- Localisez la conduite d'alimentation en eau chaude et le câble d'alimentation.
- Placez le lave-vaisselle de manière à ce que le câble d'alimentation soit dans le canal central de la base du lave-vaisselle. Pour éviter que le câble électrique ne soit pincé lorsque vous poussez le lave-vaisselle en place, utilisez du ruban adhésif ou des colliers de serrage pour fixer le câble électrique au canal.



- Faites passer le tuyau de vidange à travers le trou dans la paroi latérale du meuble sous l'évier. Évitez de le plier.
- Assurez-vous que la conduite d'alimentation en eau chaude n'est pas tordue, puis raccordez-la au raccord coudé.
- Glissez soigneusement le lave-vaisselle dans l'espace d'installation. Si possible, tirez doucement tout excès de longueur de la conduite d'alimentation en eau, du tuyau de vidange ou du câble d'alimentation lorsque vous positionnez le lave-vaisselle. Si nécessaire, demandez à ou deux personnes de vous aider.



⚠️ AVERTISSEMENT

Assurez-vous de NE PAS placer le lave-vaisselle sur la conduite d'alimentation en eau, le tuyau de vidange ou le câble d'alimentation. Assurez-vous qu'aucune des conduites ne soit pliée ou tordue pendant l'installation.

⚠️ AVERTISSEMENT

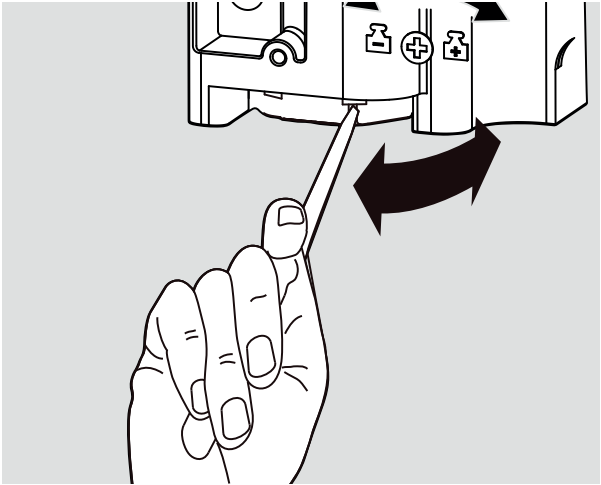
Assurez-vous de NE PAS placer vos mains sous le lave-vaisselle pour le déplacer. Tenez-le toujours sous la cuve, PAS sous le fond de l'appareil. Faites attention aux bords tranchants.

7 Mise à niveau du lave-vaisselle

➡ IMPORTANT

Le lave-vaisselle doit être installé de niveau pour assurer un bon fonctionnement du panier à vaisselle et des bonnes performances de lavage.

- Ouvrez la porte et placez un niveau contre le dessus de la cuve pour vérifier s'il est de niveau de gauche à droite. Ajustez les pieds avant jusqu'à ce qu'il soit de niveau.
- Retirez le panier inférieur et placez le niveau dans la rainure du panier pour vérifier s'il est de niveau de l'avant vers l'arrière. Ajustez les pieds arrière jusqu'à ce que l'appareil soit de niveau.
- Ouvrez la porte et vérifiez si la porte heurte la cuve du lave-vaisselle. Ajustez les pieds de nivellement avant pour aligner la porte avec la cuve.



🔧 REMARQUE

Tournez la patte de nivellement dans le sens horaire (de gauche à droite) pour abaisser la patte et dans le sens antihoraire (de droite à gauche) pour la relever.

8 Fixation du lave-vaisselle

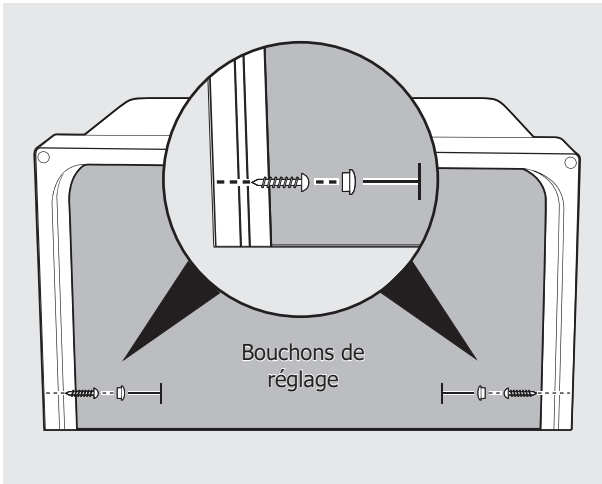
Vous devez fixer le lave-vaisselle au plan de travail ou aux parois latérales du meuble pour plus de stabilité et de sécurité.

Si vous le fixez au plan de travail (bois ou autre matériau qui ne sera pas endommagé par un perçage), suivez les instructions ci-dessous.

- Placez une grande serviette au fond du lave-vaisselle pour éviter que des copeaux de bois ou une vis tombée ne pénètrent dans le lave-vaisselle.
- Vérifiez que les supports de fixation sont solidement fixés en haut de l'appareil à l'aide des vis ST3.5*9 fournies avec l'appareil.
- Percez soigneusement des trous pour les vis sous le plan de travail en faisant passer la mèche de la perceuse à travers les trous de vis de chaque support d'installation, en veillant à ce que le diamètre du trou soit inférieur au diamètre de la vis.
- Insérez les vis ST4*14 à travers les supports, puis serrez-les pour fixer le lave-vaisselle au plan de travail.

Si vous le fixez aux parois latérales du meuble (si le plan de travail est en granit, marbre ou tout autre matériau pouvant être endommagé par un perçage), suivez les instructions ci-dessous.

- Placez une grande serviette au fond du lave-vaisselle pour éviter que des copeaux de bois ou une vis tombée ne pénètrent dans le lave-vaisselle.
- Retirez les bouchons de réglage à l'aide de la pointe d'un tournevis. Les bouchons se trouvent juste à l'intérieur de la cuve, près du milieu de la cuve, de chaque côté.



- Percez un trou dans les deux côtés du meuble de cuisine en passant soigneusement un foret à travers les trous de vis exposés par le retrait des bouchons d'espacement. Assurez-vous que le foret utilisé est plus petit que le diamètre de la vis et que la mèche ne touche pas les côtés des trous du bouchon d'espacement.
- Vérifiez que les supports de fixation sont solidement fixés sur le côté de l'appareil.
- Insérez les vis ST4*14 dans les trous, puis serrez-les pour fixer le lave-vaisselle au meuble.

➡ IMPORTANT

Assurez-vous que la cuve n'est pas déformée par la pression des vis. Si la cuve est déformée, desserrez un peu les vis.

- Repositionnez les bouchons de réglage de la cuve.

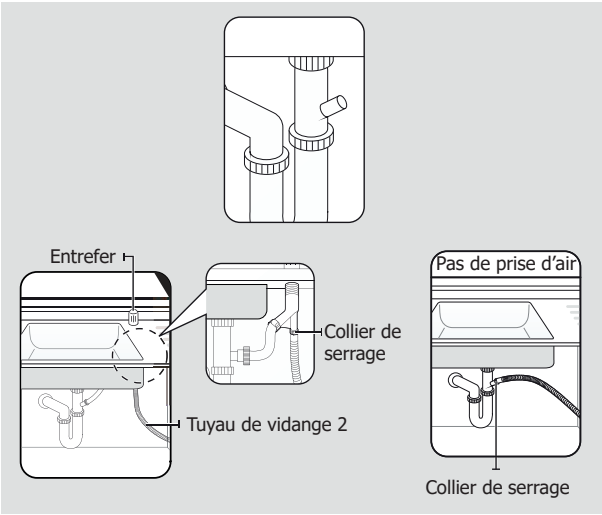
🔧 REMARQUE

- Les vis ou le capuchon de l'entretoise de la cuve peuvent tomber dans le lave-vaisselle pendant que vous travaillez avec la porte ouverte. Couvrez l'intérieur du lave-vaisselle avec une serviette pour prévenir que des vis puissent tombent à l'intérieur. La présence de corps étrangers tels qu'une vis dans le lave-vaisselle, peut provoquer du bruit, un fonctionnement anormal, des dommages ou un dysfonctionnement.
- Utilisez un tournevis magnétique pour éviter que les vis ne tombent dans le lave-vaisselle.
- Si un corps étranger tel qu'une vis pénètre dans le lave-vaisselle et que vous ne parvenez pas à la retirer, le lave-vaisselle doit être démonté. Contactez un technicien de service qualifié pour cela.

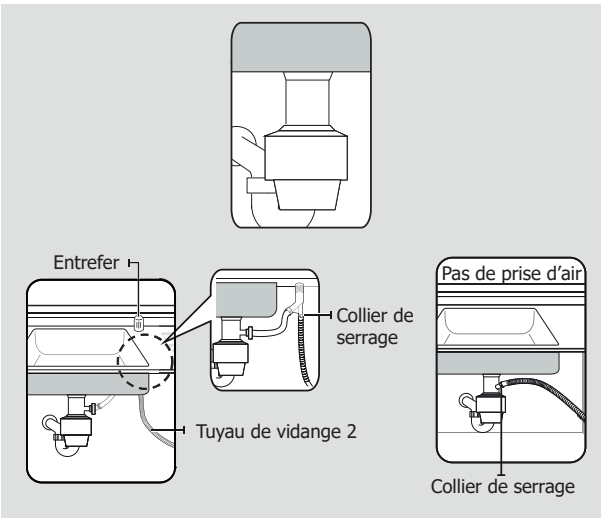
9 Raccordement du tuyau de vidange

- Vérifiez les pièces sur l'évier auxquelles le tuyau de vidange sera raccordé.
- Il existe plusieurs façons d'insérer le tuyau de vidange dans le raccord pour tuyau de vidange de l'évier. Vous devez raccorder le tuyau de vidange conformément aux réglementations d'installation des canalisations d'eau en vigueur dans votre région.

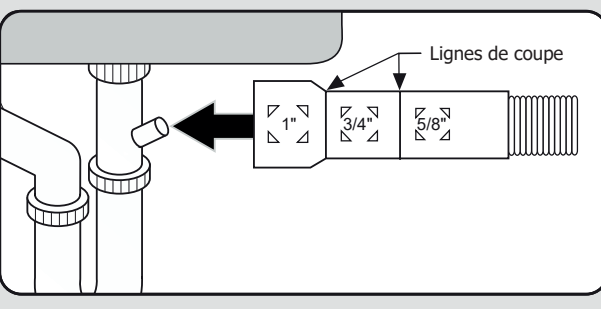
Raccordement au drain sans broyeur à déchets, avec ou sans prise d'air.



Raccordement au drain avec un broyeur à déchets, avec ou sans prise d'air.



- L'extrémité moulée du tuyau de vidange s'adaptara aux raccords de diamètre 5/8 po, 3/4 po ou 1 po sur la prise d'air, le té d'évacuation ou le broyeur. Coupez sur la ligne marquée selon les besoins de votre installation.



➡ IMPORTANT

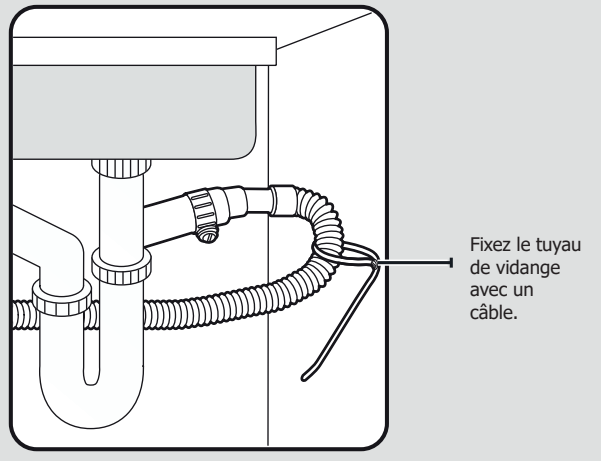
Assurez-vous de NE PAS COUPER la partie ondulée de la conduite.

- Faites glisser une pince de serrage sur l'extrémité du tuyau de vidange. Fixez le tuyau de vidange au raccord de l'évier, faites glisser la pince de serrage jusqu'à l'extrémité du tuyau, puis serrez la pince de serrage.

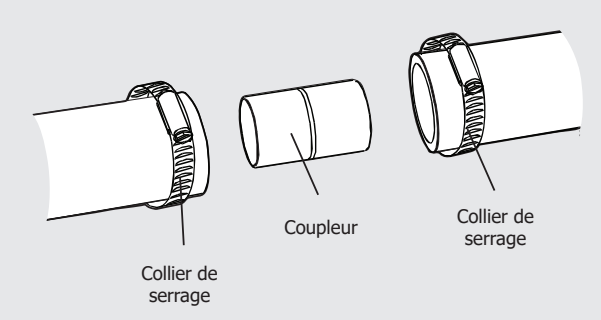
🔧 REMARQUE

Vous devez utiliser une pince de serrage. Le non-respect de cette consigne peut entraîner une fuite d'eau.

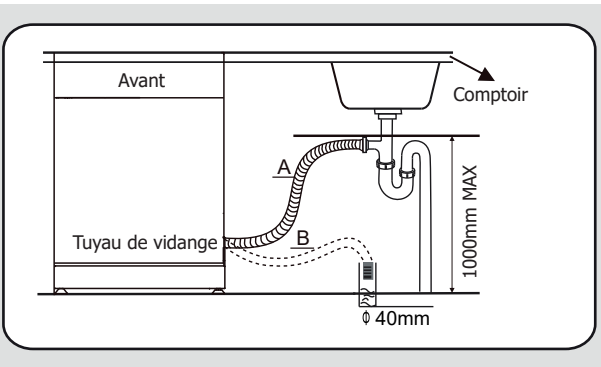
- Fixez le tuyau de vidange au mur de l'évier à l'aide de colliers de serrage ou d'un autre matériau de fixation.



- Si un tuyau de vidange plus long est nécessaire, vous pouvez ajouter jusqu'à 42 po de longueur, pour un total de 10 pi, au tuyau d'origine. Utilisez un tuyau de diamètre intérieur de 5/8po ou 7/8 po et un coupleur pour connecter les deux extrémités du tuyau. Sécurisez le raccord avec des colliers de serrage.
- Fixez le tuyau de vidange à la prise d'air, au té d'évacuation ou au broyeur à l'aide de colliers.



- S'il n'y a pas de prise d'air, assurez-vous de suspendre le milieu du tuyau de vidange bien au-dessus de la base du meuble de l'évier afin d'éviter tout reflux.



🔧 REMARQUE

Le haut du tuyau de vidange doit être à moins de 39,3 po (1 000 mm).

- Lors du perçage d'un trou pour le tuyau de vidange dans la paroi du meuble, faites attention à ne pas endommager le tuyau de vidange avec les bords tranchants du trou.
 - Sur des parois en bois, utilisez du papier de verre pour lisser les bords.
 - Sur des murs métalliques, utilisez du ruban isolant ou du ruban adhésif pour couvrir les bords tranchants autour du trou.

➡ IMPORTANT

- Faites attention à ne pas endommager le tuyau de vidange lors de la fixation du lave-vaisselle au sol, mur ou dans un meuble.
- Ne coupez pas la zone plissée du tuyau de vidange pour ajuster sa taille. Lors du positionnement du tuyau de vidange, prenez garde à ce qu'il ne repose pas sur des arêtes vives du meuble ou sous l'évier.

⚠️ AVERTISSEMENT

- Procédez à la découpe de l'extrémité du tuyau de vidange avec prudence, car il existe un risque de blessure. Nettoyez autour du raccord de vidange de l'évier afin qu'il ne puisse endommager le tuyau. Vérifiez si des objets étrangers sont présents dans le tuyau de vidange et, le cas échéant, retirez-les.
- Lors du positionnement du tuyau de vidange, assurez-vous que celui-ci n'est ni coupé, ni déchiré, ni endommagé par des bords tranchants au sol, du produit lui-même ou du meuble. Un tuyau de vidange endommagé provoquera une fuite.

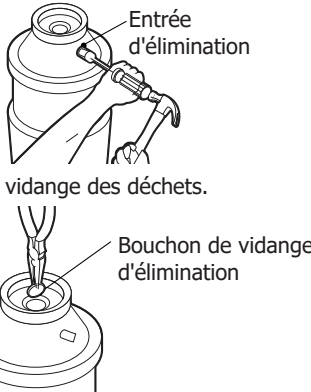
🔧 REMARQUE

Pour éviter des fuites ou des problèmes de drainage, assurez-vous que le tuyau de vidange n'est pas endommagé, plié ou tordu.

🔧 REMARQUE

Si vous raccordez le tuyau au drain avec un broyeur à déchets, n'oubliez pas de retirer le bouchon de vidange du broyeur en suivant les étapes ci-dessous :

- Retirez le bouchon de vidange démontable de l'entrée d'élimination des déchets. À l'aide d'un tournevis et d'un marteau, tapez fermement sur le bouchon. Le bouchon se séparera et tombera dans les déchets.



- Retirez le bouchon de vidange des déchets.

10 Branchements électriques

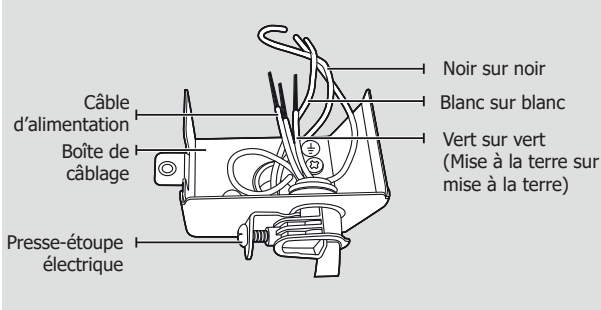
⚠️ AVERTISSEMENT

RISQUE DE CHOC ÉLECTRIQUE
Pour éviter tout choc électrique, ne travaillez pas sur un circuit sous tension. Cela pourrait entraîner des blessures graves ou la mort. Seuls des électriciens qualifiés doivent effectuer les travaux électriques. N'effectuez aucun opération sur le circuit d'alimentation électrique du lave-vaisselle tant que vous n'êtes pas certain que le circuit est hors tension.

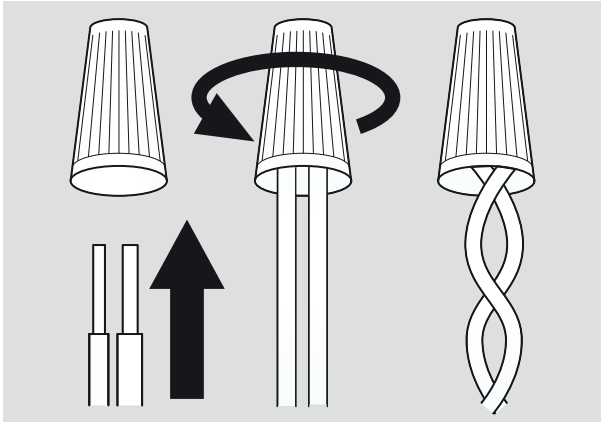
⚠️ AVERTISSEMENT

RISQUE D'INCENDIE
Pour éviter tout risque d'incendie, assurez-vous que les travaux électriques sont correctement réalisés. Seuls des électriciens qualifiés doivent effectuer les travaux électriques.

- Avant de brancher le câble d'alimentation au lave-vaisselle, assurez-vous que le disjoncteur est COUPÉ.
- Dans la boîte de dérivation située en bas à droite à l'avant du lave-vaisselle, trouvez les trois fils d'alimentation du lave-vaisselle, y compris le fil de mise à la terre.
- Faites passer le câble d'alimentation à travers le presse-étoupe, puis dans la boîte de dérivation.



- Branchez le fil NOIR du lave-vaisselle au fil NOIR du câble d'alimentation en insérant les deux dans un connecteur de fil, puis en tournant le connecteur.



- Branchez le fil BLANC au fil BLANC et le fil VERT au fil VERT de la même manière.

⚠️ AVERTISSEMENT

Chaque fil coloré doit être branché au fil correspondant de la même couleur. Le BLANC doit être branché au BLANC, le NOIR au NOIR, et le VERT au VERT.

- Vérifiez à nouveau chaque fil pour vous assurer qu'il est correctement et solidement branché.
- Repositionnez le couvercle du boîtier de dérivation sur le lave-vaisselle.

11 Validation post-installation

- Ouvrez la porte et retirez toute la mousse, l'emballage en papier et les pièces inutiles.
- Mettez le disjoncteur sous tension.
- Ouvrez la vanne d'alimentation en eau pour fournir de l'eau au lave-vaisselle.
- Allumez le lave-vaisselle, puis sélectionnez et lancez un cycle.

⚠️ AVERTISSEMENT

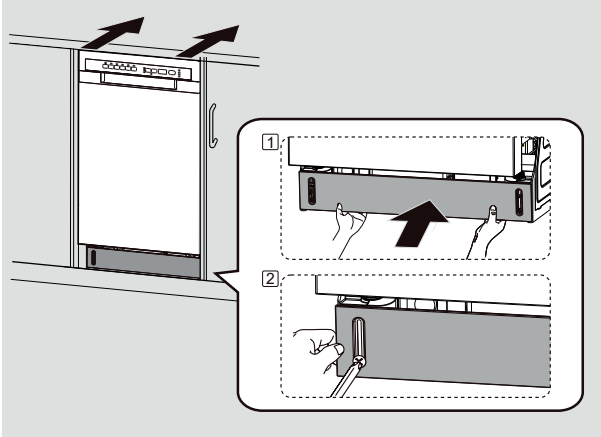
Assurez-vous de vérifier l'absence de fuites d'eau aux deux extrémités de la conduite d'alimentation en eau et du raccord du tuyau de vidange.

➡ IMPORTANT

Vérifiez que l'appareil s'allume correctement et qu'il n'y a AUCUNE fuite d'eau pendant le fonctionnement du lave-vaisselle.

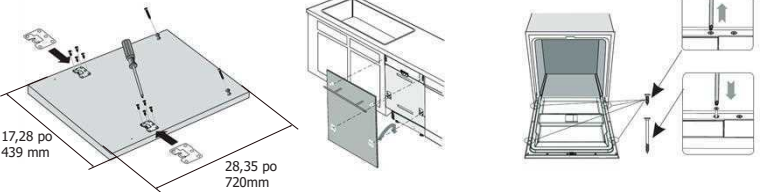
- S'il n'y a aucune erreur pendant son fonctionnement, éteignez le lave-vaisselle, puis installez la plinthe.
- En cas d'erreur, éteignez le lave-vaisselle, fermez la vanne d'alimentation en eau, puis consultez le manuel d'utilisation ou contactez le centre de service local.

- Insérez la plinthe réglable noire sous la plinthe de protection et installez-la sur l'appareil. Assurez-vous que le bord souple supérieur de la plinthe est situé en bas de la plinthe et que le bord de la plinthe réglable atteint le sol. Fixez avec les deux vis de la plinthe préalablement retirées (ST3.9*13).



12 Finalisation de l'installation

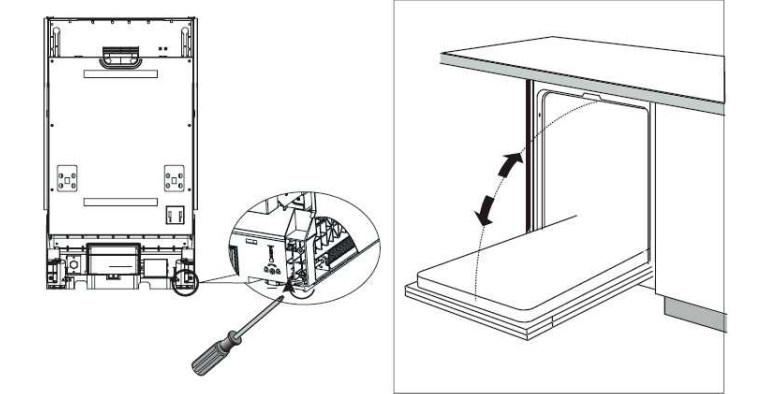
- Installez le crochet et les supports sur la porte de décoration. Le poids de la porte doit être compris entre 7,72 lb (3,5 kg) et 11,02 lb (5 kg). Et l'épaisseur minimale de la porte est de 0,71 po (18 mm).
- Insérez le crochet dans la fente de la porte extérieure, pour le positionnement.
- Fixez la porte décorative sur la porte extérieure à l'aide de vis et de boulons.



- Réglage de la tension du ressort de la porte. Les ressorts de la porte sont réglés en usine à la tension appropriée pour la porte extérieure. Si la porte décorative est installée, vous devrez ajuster la tension du ressort de la porte.

Tournez la vis de réglage pour actionner le dispositif de réglage afin de tendre ou de détendre le câble en acier.

La tension du ressort de la porte est correcte lorsque la porte reste horizontale en position d'ouverture complète, toutefois elle se relève pour se fermer avec le léger soulèvement du doigt.



13 Spécifications

Spécifications du produit

Capacité	8 couverts
Dimensions	17,6 x 21,7 x 32,5 pouces 448 x 550 x 825 mm (L x P x H)
Alimentation électrique	120 V, 60 Hz
Consommation d'énergie nominale	moteur de lavage 100 W, chauffage 700 W
Pression de l'alimentation en eau	20 psi–120 psi (0,14 à 0,82 MPa)