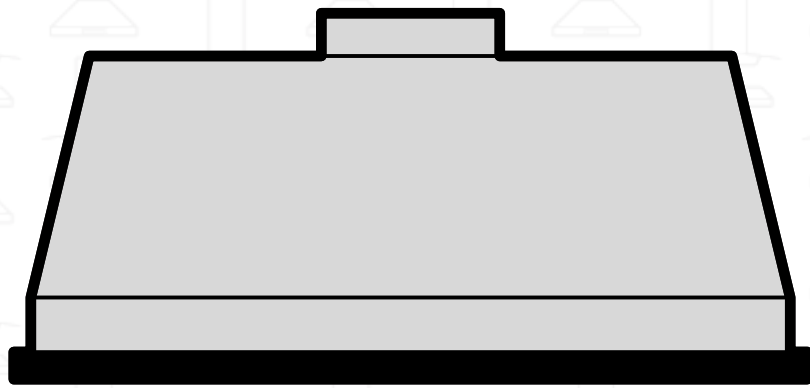


USER MANUAL



R110 Model Series

HAUSLANE

Table of Contents

Safety Information	2	Test the Unit & Ensure You Are Satisfied with It	7
Warranty Information	3	Disconnect the Wiring.....	7
Specifications & Tools Needed	4	Mount the Hood to the Cabinet.....	7
Package Contents	5	Replace the Bottom Cover	7
Parts Included	5	Be Careful with Electrical Connections.....	7
Preparation: What to Do Before Installation 6		How to Use Your Range Hood	8
Read this manual & Gather tools.....	6	Using the Control Panel.....	8
Measure, Mark, and Cut the Installation Area.....	6	Adjusting Maximum Airflow Setting	9
Check Electrical Connection	6	Basic Maintenance Instructions	9
Check Ducting & Install Adapter.....	6	Maintaining the Stainless-Steel Grease Baffle.....	9
Install Charcoal Filter (Non-Ducted Only)	6	Maintaining the Lighting	9
Find a Helper	6	Cleaning Your Range Hood.....	9
How to Install Your Range Hood	7	Hauslane App	10
Carefully Remove Packaging.....	7	Troubleshooting Tips	17
Test the Unit & Ensure You Are Satisfied with It	7	Hauslane App Trouble Shooting Tips	18
Disconnect the Wiring.....	7	Contact Hauslane	19

Safety Information

Before installing your range hood, read the entire instruction manual. Installers, leave this manual with the homeowner.

⚠ WARNING

SUITABLE FOR USE IN HOUSEHOLD COOKING AREA ONLY. TO REDUCE THE RISK OF FIRE, ELECTRICAL SHOCK, OR INJURY, OBSERVE THE FOLLOWING:

1. Use this range hood only in the manner intended by the manufacturer. If you have the questions, contact Chef Kitch at **1-800-929-0168** or email at **info@hauslane.com**.
2. Before servicing or cleaning, switch power off at service panel and lock service panel to prevent power from being switched on accidentally. When the service disconnecting means cannot be locked, securely fasten a prominent warning device, such as a tag, to the service panel.
3. Installation work and electrical wiring must be done by qualified personnel in accordance with all applicable codes and standards, including fire-rated construction codes and standards.
4. Sufficient air is needed for proper combustion and exhausting of gases through the flue (chimney) of fuel-burning equipment to prevent back drafting. Follow the heating equipment manufacturer's guidelines and safety standards such as those published by the National Fire Protection Association (NFPA), and the American Society for Heating, Refrigeration and Air Conditioning Engineers (ASHRAE), and the local code authorities.
5. When cutting or drilling into wall or ceiling, do not damage electrical wiring and other hidden utilities.
6. Ducted fans must always be vented to the outdoors.
7. Do not use this unit with any solid-state speed control device.
8. To reduce the risk of fire, use only steel ductwork.

9. This unit must be grounded.

TO REDUCE THE RISK OF A RANGE TOP GREASE FIRE:

1. Never leave surface units unattended at high settings. Boil overs cause smoking and greasy spillovers that may ignite. Heat oils slowly on low or medium settings.
2. Always turn hood ON when cooking at high heat or when cooking flaming foods.
3. Clean ventilating fans frequently. Grease should not be allowed to accumulate on fan or filter.
4. Use proper pan size. Always use cookware appropriate for the size of the surface element.

⚠ WARNING

TO REDUCE THE RISK OF INJURY TO PERSONS IN THE EVENT OF A RANGE TOP GREASE FIRE, OBSERVE THE FOLLOWING:

1. **SMOTHER FLAMES** with a close-fitting lid, cookie sheet or metal tray, then turn off the burner. **BE CAREFUL TO PREVENT BURNS. IF THE FLAMES DO NOT GO OUT IMMEDIATELY, EVACUATE AND CALL THE FIRE DEPARTMENT.**
2. **NEVER PICK UP A FLAMING PAN** as you may be burned.
3. **DO NOT USE WATER**, including wet dishcloths or towels. This could cause a violent steam explosion.
4. Use an extinguisher **ONLY** if:
 - A. You own a Class ABC extinguisher and you know how to operate it.
 - B. The fire is small and contained.
 - C. The fire department has been called.
 - D. You can fight the fire with your back to an exit.

*Based on "Kitchen Fire Safety Tips" published by NFPA.

⚠ CAUTION

1. For general ventilating use only. Do not use to exhaust hazardous or explosive materials and vapors.
2. To avoid damage and noisy and/or unbalanced impellers, keep drywall/construction dust, etc. off power unit.
3. Mount your range hood so that the bottom of the hood is 24" to 30" above the cooking surface. The minimum hood distance above cooktop must not be less than 24"; any installation less than 24" may cause overheating and cause damage to the range hood. For gas ranges, the required distance is 30". Do not exceed the maximum height of 30" while in operation. HAUSLANE does not warrant this improper installation.
4. Two to three installers are recommended because of the larger size and weight of this hood.
5. To reduce the risk of fire and to properly exhaust air, be sure to duct air outside. Do not exhaust air into spaces within walls and ceiling or into attics, crawl space or garages.
6. Because of the high exhausting capacity of this hood, you should make sure enough air is entering the house to replace exhausted air by opening a window close to or in the kitchen.
7. Use with approved cord-connection kit only.
8. Please read product specification label on range hood for further information and requirements.

Warranty Information

This range hood is warranted to the original purchaser to be free of defects in material and workmanship for two (2) years from the date of purchase.

Our obligation shall be limited to the repair or replacement of a unit (at our discretion) that may prove, by our sole examination, to be defective under normal use and service during the warranty period. We may issue credit in the amount of the invoice value of the defective product (or a percentage of it according to use) in lieu of repair or replacement. Any failure of this product that is not traceable to a defect in material or workmanship is not covered by this warranty. These non-warrantable items include, but are not limited to:

- Any defects or damage to light bulbs
- Change in color or finish due to chemical usage
- Improper installation not in accordance with the instructions
- Dents, bumps, and scratches incurred during shipping, handling, or installation
- Damage caused by failure to follow care and cleaning guidelines, including damage caused by the use of abrasive cleaners
- Alterations made to the unit by the purchaser or installer
- Damage caused by accidental impact, fire, flood, freezing, and normal wear
- Bends and warping caused by forced connections, over-tightened fittings, and inadequate support during installation

A thorough inspection must be made before installation and any damage must be promptly reported. We will not be liable for failures or damage that could have been discovered or avoided by proper inspection and testing prior to installation. Incidental repairs that would involve a minimum of time and effort on behalf of the purchaser will not be considered warranty work and no compensation will be deemed forthcoming.

This warranty is non-transferable and shall be voided if the unit is removed from its initial installation or if it is not installed following the instructions.

Under no circumstance shall we be held liable for personal

injury or property damage resulting from improper installation or use of this product. We will not be held liable for inconvenience caused by loss of use of this product, costs incurred for labor or materials, removal and installation of replacement units, or any other incidental or consequential damages. Costs relating to obtaining access for repair or replacement are the responsibility of the user.

This warranty does not extend to commercial and institutional installation or use.

Warranty Claim Procedure

If a claimable defect occurs, please contact our customer service team at **1-800-929-0168** (8 a.m.-5 p.m., PST, Monday –Friday). or email us at info@hauslane.com.

Before you make your claim call, please ensure that you have:

- Description of the range hood
- Proof of sale
- Details regarding the defect
- Name(s) and address(es) of the owner and installer

Claims must be filled out in writing and returned within six (6) months of the appearance of a defect. Failure to comply with this stipulation will make this warranty null and void. We reserve the right to a thirty-day (30) delay following the receipt of a claim in which to inspect the product. We assume no responsibility for labor costs, removing or replacing a previously installed product, transportation, or the return of a product.

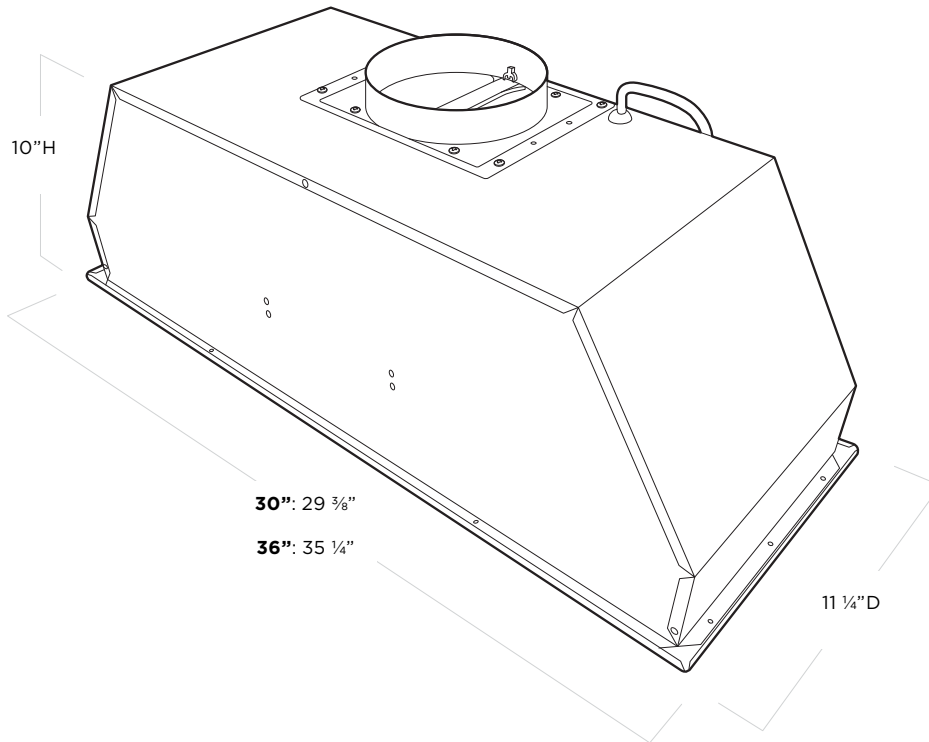


CALIFORNIA RESIDENTS ONLY WARNING:

Cancer and Reproductive Harm
www.P65Warnings.ca.gov

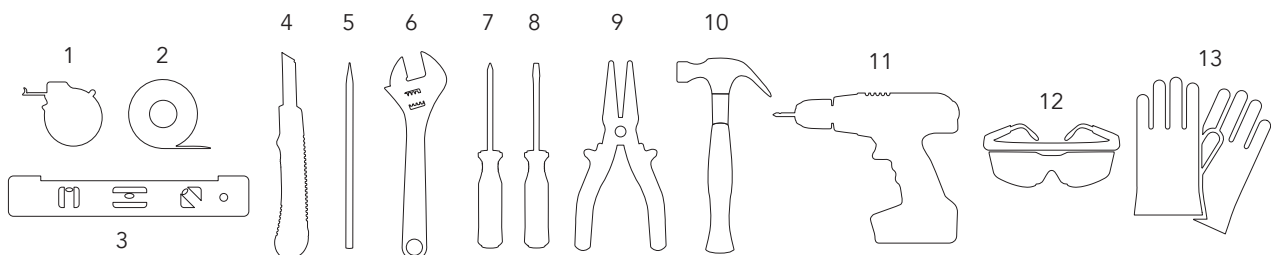
Specifications

Dimensions	Volts	Hertz	Fan CFM	Speeds	Light Wattage	Stainless Steel Grade
30" : 29 ³ / ₈ " W x 11 ¹ / ₄ " D x 10"H	120	60	Equivalent Airflow: 860	4	3W x 2	430
36" : 35 ¹ / ₄ " W x 11 ¹ / ₄ " D x 10"H			Laboratory Airflow: 500			



Tools Needed

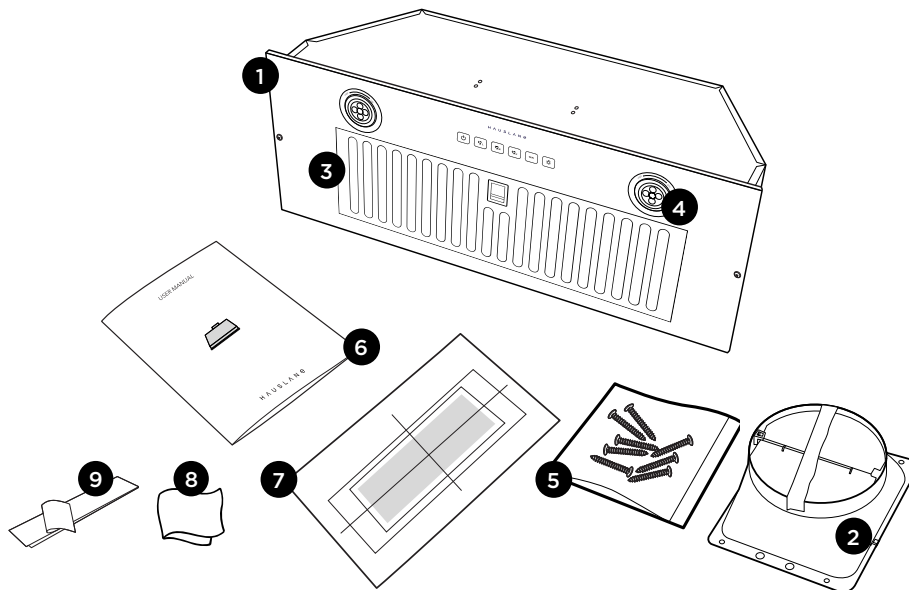
Before you begin the installation process, gather the following tools:



- 1** Measuring Tape
- 2** Tape
- 3** Level
- 4** Utility Knife
- 5** Pencil
- 6** Adjustable Wrench
- 7** Philips Screwdriver
- 8** Flathead Screwdriver
- 9** Needle Nose Pliers
- 10** Hammer
- 11** Electric Drill
- 12** Safety Goggles
- 13** Safety Gloves

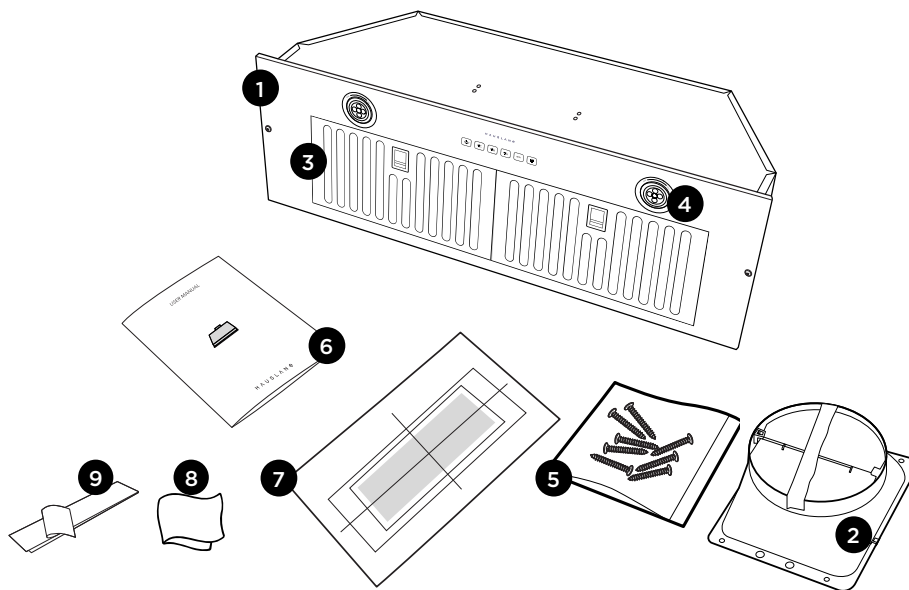
Package Contents

IN-R110SS-30



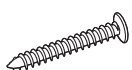
- 1 Range Hood (30")
- 2 Vertical Round Outlet Adapter
- 3 Baffle Filter (Preinstalled)
- 4 (2) LED Light (Preinstalled)
- 5 Bag of Screws
- 6 User Manual
- 7 Mounting Template
- 8 Cleaning Cloth
- 9 Aluminum Foil Tape

IN-R110SS-36



- 1 Range Hood (36")
- 2 Vertical Round Outlet Adapter
- 3 (2) Baffle Filter (Preinstalled)
- 4 (2) LED Light (Preinstalled)
- 5 Bag of Screws
- 6 User Manual
- 7 Mounting Template
- 8 Cleaning Cloth
- 9 Aluminum Foil Tape

Parts Included



- 1 8 x AA Hood mounting screws



- 2 2 x Front panel mounting screws (preinstalled on the unit)



- 3 4 x BB Adapter mounting screws (preinstalled on the unit)

Preparation: What to Do Before Installation

Before installing your range hood, carefully follow these steps:

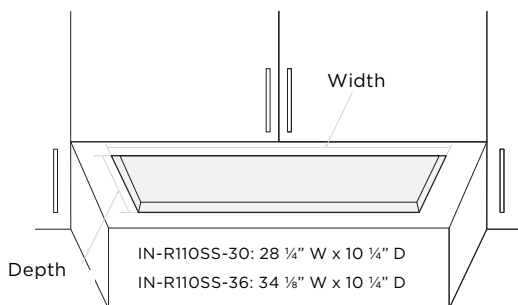
1. Read This Manual

Read through all the steps. If you fail to read the instructions carefully, we will not be responsible for damages incurred on your part. If you're not confident in your abilities to install the range hood properly, we recommend hiring a certified technician to complete the installation.

2. Measure, Mark, and Cut the Installation Area

Follow the instructions on the mounting template to cut a rectangular hole in the bottom of the cabinet and ensure proper installation.

Cut a rectangular hole in the bottom of the cabinet with dimensions: **IN-R110SS-30: 28 ¼" W x 10 ¼" D & IN-R110SS-36: 34 ½" W x 10 ¼" D**. Ensure there is room for the front and back mounting screws of the range hood. If not, you may need to build wood blocking in order to secure the mounting screws.



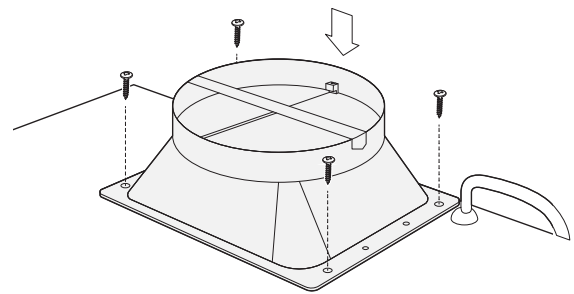
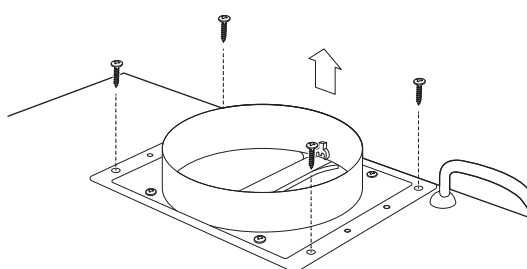
3. Check Electrical Connection

Check the position of the power outlet and consider where the power cable will run. A hole may have to be made in the wall unit to accommodate it.

Electrical wiring should be done by a qualified person in accordance with all applicable codes and standards. Turn off electrical power at service entrance before wiring. If the supply cord is damaged, it must be replaced by the manufacturer, a service agent or similarly qualified persons. Don't use the plug or an extension cord other than the ones initially supplied with the hood.

4. Check Ducting & Install Adapter

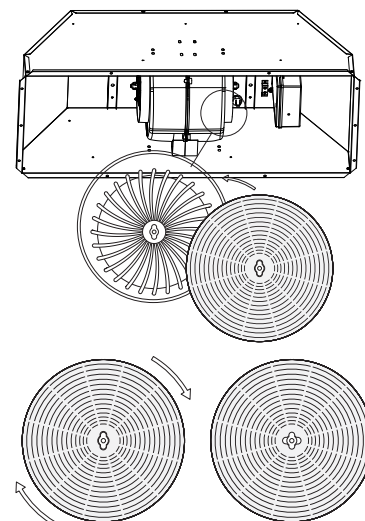
Ensure there is a hole for the exhaust in order to connect the range hood to exhaust ducting. Use an outlet exhaust duct with minimum indispensable length and minimum possible bends with a maximum bend angle of 90 degrees. Use certified material according to the state in which you are located. Avoid any drastic changes in duct cross-section. Recommended diameter is 6". Next, install the adapter over the lip and insert 8 screws (BB) to securely fasten the adapter.



5. Install Charcoal Filter (Non-Ducted Only)

Charcoal filters are not included. Order part number **CF1001**. If it is not possible to vent to the outside, the range hood can be operated non-ducted. Install the supplied damper (if possible) and open an area on the top of the cabinet equal to the diameter of the damper collar to allow air to recirculate. To install the charcoal filter, first remove the bottom cover. Push the middle of the charcoal filter against the middle of the grill and turn the filter clockwise to fix into position.

The charcoal filter is not washable and should be replaced approximately every 2 months, or more frequently for heavy use.



6. Find a Helper

Two or more people are recommended to install this range hood due to its size and weight.

⚠ IMPORTANT: Exhaust air must not be discharged into a flue which is used for appliances burning gas or other fuels.

If the instructions for installation for the gas range specify a greater distance than 25 19/32" (650mm), you will need to take this into account.

Always fulfill all regulations concerning the discharge of exhaust air.

How to Install Your Range Hood

When you've completed all the preparation steps, you're ready to install your range hood.

1. Carefully Remove Packaging

Open the box and flip it upside down, then lift the box up to carefully unbox the range hood. Remove any packaging, including the plastic wrap and protective plastic film, from the hood. You can use stainless steel cleaner to wipe down the surface if desired. Keep all packaging materials until you are satisfied with our product.

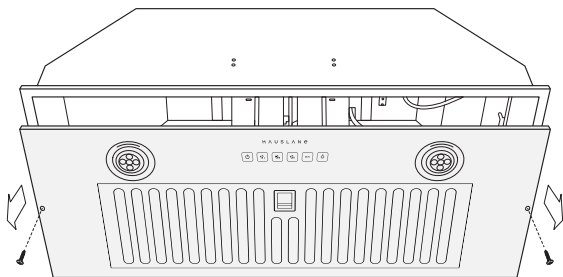
2. Test the Unit and Ensure You Are Satisfied With It

Check your range hood for damaged or missing parts. Plug it in to an outlet to ensure the fan and lights work. If anything is damaged or missing, contact the seller to get the issues solved. Don't throw away packaging until you're sure you are fully satisfied with the product.

⚠ IMPORTANT: Over the range hood and test all functions before proceeding with the installation. If the range hood is not working properly, please contact us at **(1-800-929-0168 / info@hauslane.com)**.

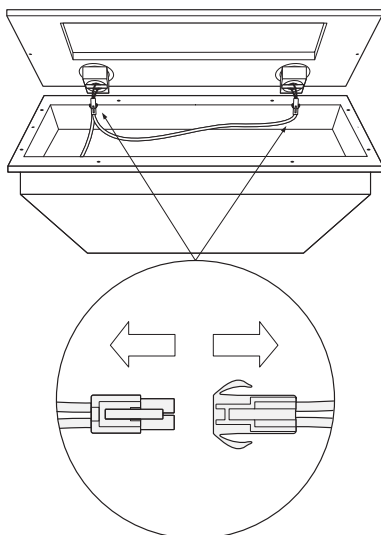
3. Uninstall Bottom Cover

To uninstall the bottom cover, turn the unit upside down and remove the baffle filter from the range hood by pushing the filter knob outward. Then, remove the bottom cover by unscrewing the 2 screws as shown.



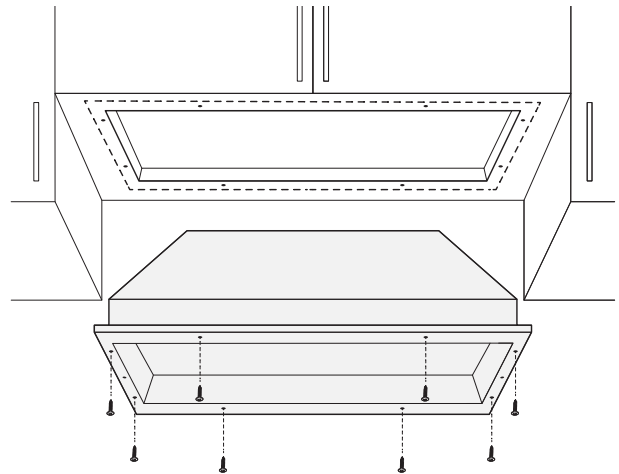
4. Disconnect the Wiring

Inside the range hood, locate the two areas where the wires are connected, as shown in the image. Carefully disconnect these pieces as shown.



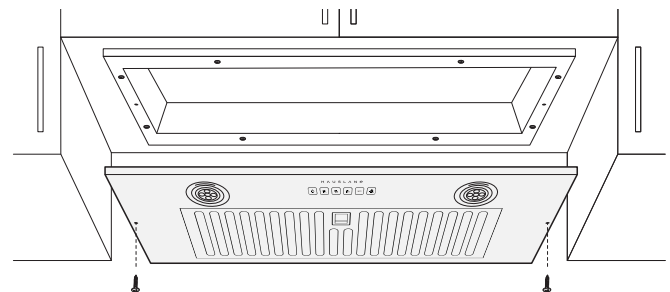
5. Mount the Hood to the Cabinet

Next, lift the range hood into position in the opening of the cabinet. Secure it in place, using 8 screws (AA) in the mounting holes as shown. The bottom of the range hood should align flush with the bottom of the cabinet. For best results, use a screw in every mounting hole on all four sides of the range hood. If it is not possible to insert screws on the left and right sides, it is sufficient to secure the range hood using the front and back mounting holes provided with the product.



6. Replace the Bottom Cover

Then, screw back the bottom cover by carefully inserting the 2 screws that you removed earlier. Reinsert the baffle filter.



Be Careful with Electrical Connections.

Then, screw back the bottom cover by carefully inserting the two screws that you removed earlier. Reinsert the baffle filter.

⚠ WARNING: Electrical wiring must be done by a qualified person(s) in accordance with all applicable codes and standards. Turn off electrical power at service entrance before wiring.

⚠ WARNING: Do not use the plug and an extension cord other than the ones initially supplied with the hood.

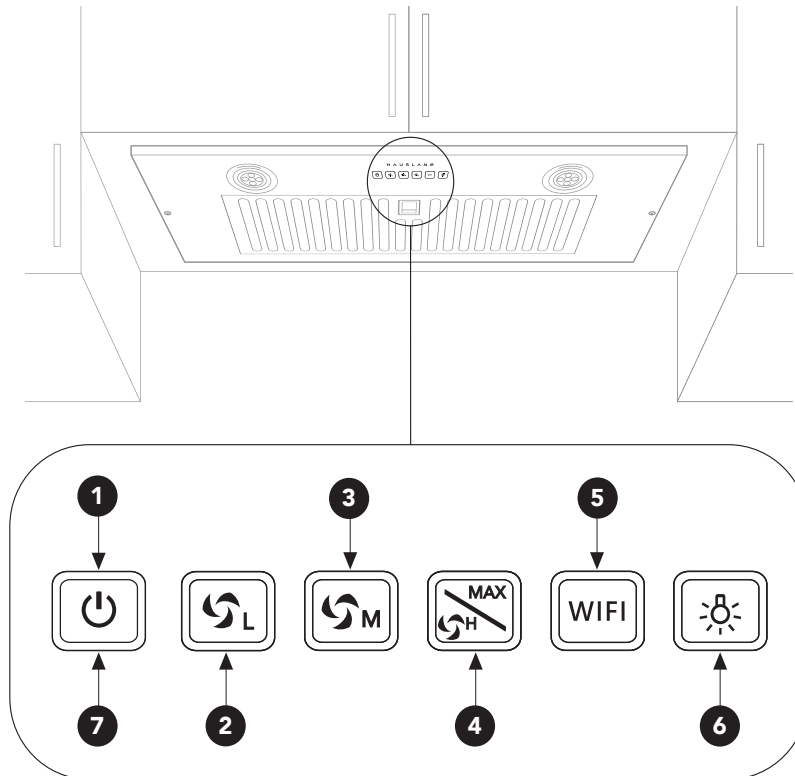
⚠ WARNING: The ground connection of this hood is compulsory. Do not remove ground prong of the plug.

How to Use Your Range Hood

Now that your range hood is installed, it's time to learn how to use it. It is very simple to use and is operated entirely using the front control panel.

Using the Front Control Panel

Use the simple front control panel to turn the lights and fan on or off.



- 1 Power On / Off
- 2 Low Fan Speed
- 3 Medium Fan Speed
- 4 High/Max Fan Speed To engage to Max speed press a second time.
- 5 WIFI Connected Light Indicator
- 6 Light On / Off
- 7 Delay Function; Only when the fan is operating. Hold for 3 seconds to start the 5-minute delay function.

Sleep Mode

If the power button is activated but no other functions are engaged, the range hood will go to a sleep mode after 1 minute.

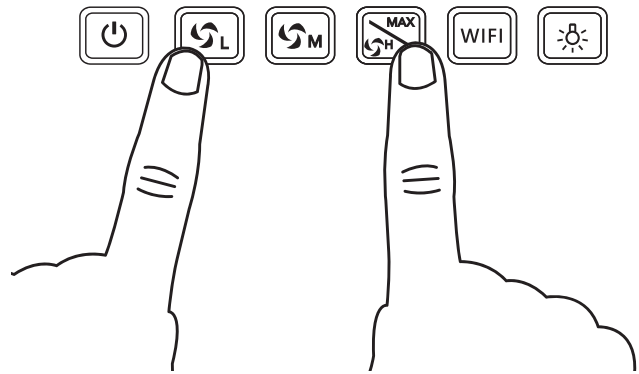
WIFI

To connect to the WIFI, ensure the WIFI light button indicator of your range hood is flashing. If not, press and hold the WIFI button for 3s to activate. The WIFI light button indicator will be flashing for 3 minutes. Once the WIFI button indicator is connected, the WIFI light button indicator will stay ON steadily. If no connection is made, the WIFI LED light indicator will stay on the OFF position.

Adjusting Maximum Airflow Setting

To meet certain building code, the range hood allows you to limit the maximum fan speed so the airflow does not exceed 400 CFM. Press and hold the **Low fan speed (2)** and **High / Max fan speed (4)** buttons together for 3 seconds to reduce the maximum airflow from Max. Laboratory Airflow: 500 CFM to Max. Laboratory Airflow: 370 CFM.

NOTE: In the U.S. and Canada, many residential building codes require that range hoods over 400 CFM be paired with a make-up air system to prevent negative pressure from affecting other gas appliances. This adjustment cannot be reversed. Apply this change carefully to comply with local regulations.



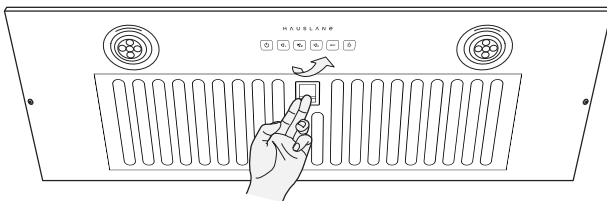
Basic Maintenance Instructions

Your range hood requires some easy routine maintenance to keep it running efficiently.

Maintaining the Stainless Steel Grease Baffle Filter

Clean the grease filters frequently—we suggest cleaning every 2 weeks, or more frequently for heavy use.

1. To remove the baffle filters, push down on the latch, tilt the filter, and lift out.



2. Wash the baffle filter in the dishwasher or by hand using a warm detergent solution, taking care not to bend the stainless-steel filter.
3. Let the baffle filters dry completely.
4. Reinstall the baffle filter and ensure that the latch is visible from the outside.

Replacing the Lighting

CAUTION: Always switch off the electrical supply before replacing LED lamps.

This range hood requires two GU-10 LED 3W light bulbs.

1. Switch off power and wait for 5 minutes to ensure bulbs have cooled down.
2. Wearing protective gloves, rotate the light bulb counter-clockwise to disengage the bulb.
3. Place the new light bulb into the socket and rotate clockwise until fixed.

Cleaning the Range Hood

This range hood will look great and function correctly for a long time with proper care.

Here are a few do's and don'ts when caring for your range hood.

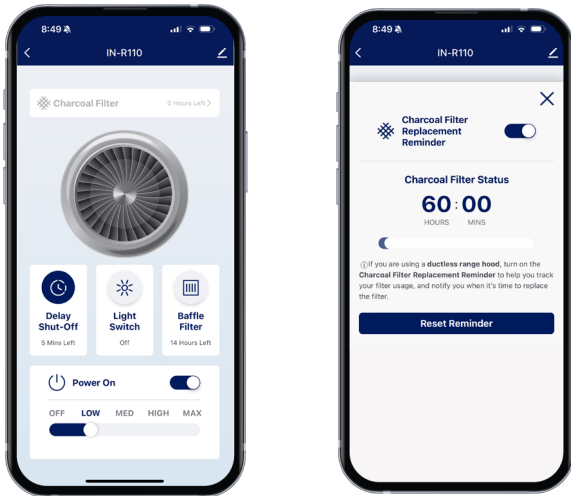
WARNING: Failure to maintain basic standards of care and cleaning will increase the risk of fire.

DO'S	DONT'S
Clean the range hood with warm, soapy cloth or a stainless-steel polish.	Don't use cleaners or cloths that are corrosive or abrasive. Don't use detergents with ingredients like chloride, iodide, or fluoride.
Clean the hood in line with the grain of the stainless steel.	Don't leave dirt or soap residue on the hood. This can damage the surface. Wash the hood's surface and rinse immediately with clean water.
After cleaning with soap, rinse with clean water and wipe with a clean, dry cloth.	Don't let particles, especially construction particles (from sanding, etc.) enter the hood. Cover the hood during room renovations.
Check the ducts and vents regularly to make sure they are not clogged.	Don't use flammable agents near the stove, as these can cause explosions.

Hauslane App

1. Welcome to the Hauslane App

Our app is fully compatible with your range hood, requiring only a reliable 2.4 GHz frequency and a WiFi connection within range of your appliance.



By utilizing the Hauslane app, you can conveniently control your hood remotely with user-friendly controls:

- Fan speed
- Lighting
- Delay shut-off timer
- Charcoal and baffle filter monitoring

2. Setting Up Your Range Hood

2.1 Install the Hauslane App

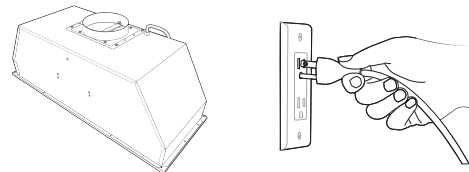
To download the Hauslane app, ensure you have a compatible device with access to either the Google Play Store or Apple App Store. Here are the steps:

1. QR Code: Scan one of the provided QR codes to initiate the Hauslane app download. Or visit our website to obtain the latest application (<https://hauslane.com>)
2. App Store Search: Alternatively, open the app store on your device and type “Hauslane” in the search bar to locate the app.
3. Install or Get: Once you find the Hauslane app, tap the “Install” or “Get” button to begin the download process.



2.2 Prepare your range hood

Ensure that your range hood is connected to a power source and positioned within the range of your Wi-Fi network's coverage area.



3.1 Connecting your Range Hood

To pair the Hauslane app with your range hood, you need to follow the steps below:

1. Make sure your range hood is installed and connected to a power source.
2. Ensure the WiFi light button indicator of your range hood is flashing. If not, press and hold the WiFi button for 3s to activate. The WiFi light button indicator will be flashing for 3 minutes. Once the WiFi button indicator is connected, the WiFi light button indicator will stay ON steadily.
3. Ensure that your mobile device is connected to the same WiFi network that your range hood is connected to.
4. Open the Hauslane app on your mobile device.
5. Tap the “Add Device” button located on the center of screen or (+) on the top right corner of the app's home screen.
6. The app will search for nearby devices.
 - Searching for nearby devices. Make sure your device has entered [pairing mode](#).
7. Select “Add” under Discovering Devices... Add
8. Enter your Wi-Fi Information.
9. After your range hood has been added tap “Done”.

Troubleshooting for your Range Hood Connection Issues

If your range hood fails to connect to the Hauslane app, there are several troubleshooting tips you can try to fix the issue and connect your range hood to the app. Here are some steps you can take:

1. WiFi Network Check: Make sure that your range hood is positioned within the coverage area of your WiFi network.
2. Restart Range Hood and App: Restart both the range hood and the app to refresh their connections and ensure smooth communication.
3. Update the App: Ensure that you have the latest version of the app installed on your device to access the most up-to-date features and functionality.
4. Manual Addition: If the range hood is not automatically detected, you can try adding it manually. Select your range hood's model from the app's menu and follow the on-screen instructions to complete the setup process.

Hauslane App Controls

Hauslane App Control & Interface

The main control panel of the Hauslane app has several UI elements that allow you to control your range hood. Here's a brief overview of these UI elements:



1. Charcoal Filter

If you are using a ductless range hood, the Hauslane App provides a convenient Charcoal Filter Replacement Reminder feature. By activating this tool, you can effectively track the hour count down timer of your filter usage to ensure timely replacements. Accessing this feature is as simple as tapping the Charcoal Filter button located at the top of the app. From there, a popup control window will appear, allowing you to toggle the reminder on and off and reset it according to your needs. 60 hours is the only provided time as the optimal performance recommendation.

2. Delay Shut-Off

Will automatically turn off the range hood after 5 minutes. This function operates only when the fan is ON.

3. Light Switch Button

The light button turns the range hood's lights on and off.

4. Baffle Filter Button

The Baffle Filter Button on the app's interface allows you to reset the Baffle Filter Cleaning Reminder indicator. 14 hour count down timer is the only time available to ensure best performance.

5. Power Button

The power button turns your range hood on and off.

- A. Sleep Mode:** If the power button is activated but no other functions are engaged, the range hood will go to a sleep mode after 1 minute.

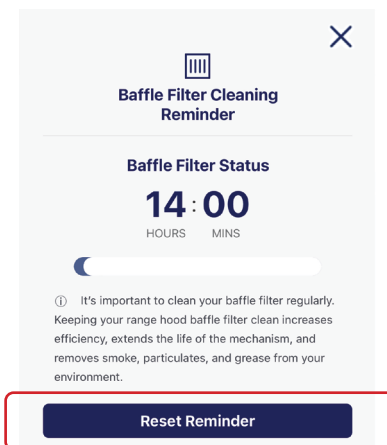
6. Fan Speed Buttons

Adjusting the fan speed of your range hood is made effortless through the app's Fan Speed Buttons. These buttons provide you with the flexibility to choose from multiple fan speeds, allowing you to customize the airflow based on your specific cooking requirements.

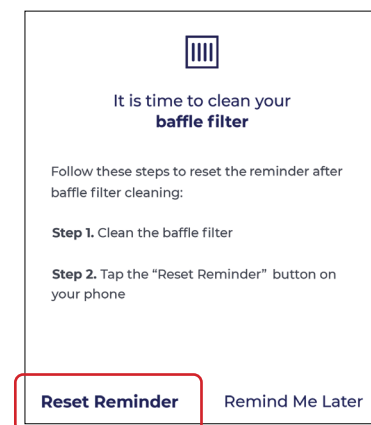
Hauslane App Features

1. Baffle Filer

1. Press the baffle filter reminder icon. This will bring up a pop-up related to the filter reminder function.
2. Select "Reset Reminder" to proceed with resetting.



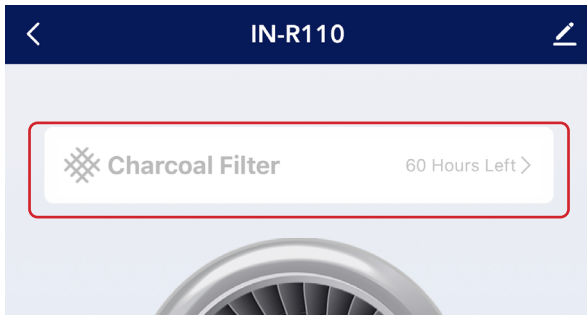
3. You will be presented with the option to choose between resetting the reminder or delaying it for later. In this case, select the "Reset Reminder" option if you want to clear the reminder immediately.



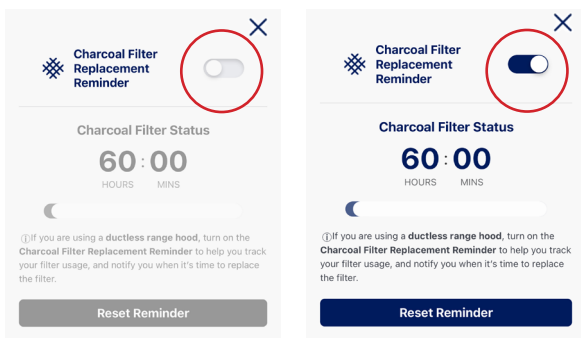
4. If you prefer to be reminded later, select the "Remind Me Later" option. This will postpone the reminder and allow you to address it at a more convenient time.
5. After selecting your desired option (reset or remind later), the reminder should be cleared or rescheduled accordingly. You can now proceed with using your appliance or system as usual.

2. Charcoal Filter

1. Check if the charcoal filter is not highlighted on your device or system. This typically indicates that the filter reminder function for the charcoal filter needs to be activated.



2. Press the “Charcoal Filter Reminder” option to access the settings related to the charcoal filter reminder function.
3. Locate the switch or toggle associated with the charcoal filter reminder. Switch it on to activate the reminder function for the charcoal filter. The reminder is now ON and actively monitoring the charcoal filter.



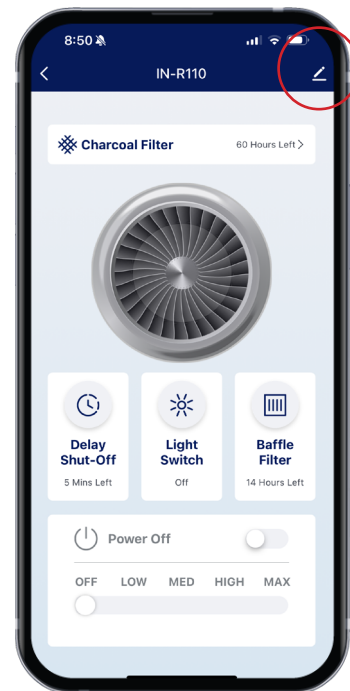
4. To reset the reminder, press the “Reset Reminder” option within the charcoal filter reminder settings.
5. If you prefer to be reminded later, select the “Remind Me Later” option. This will postpone the reminder and allow you to address it at a more convenient time.
6. After selecting your desired option (reset or remind later), the charcoal filter reminder should be updated accordingly. It should now be highlighted, indicating that it is ON and actively monitoring the charcoal filter.



7. You can always switch this function ON or OFF.

3. Change Product Name

1. Locate the top right corner icon on your screen.
2. Press the top right corner icon to access the menu associated with it.



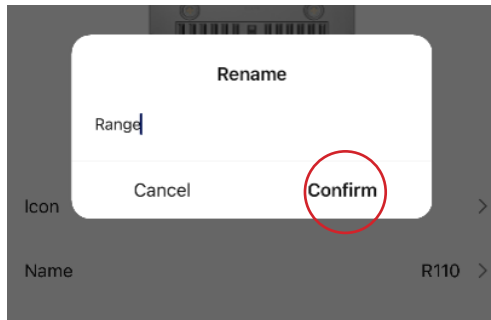
3. Look for the name icon at the top of screen represented by text and a pencil icon and press it.



4. Press the name icon to enter the name editing mode, where you can modify the name of your range or device.



- Once you have entered the new name, click on the "Confirm" button to save the new name.



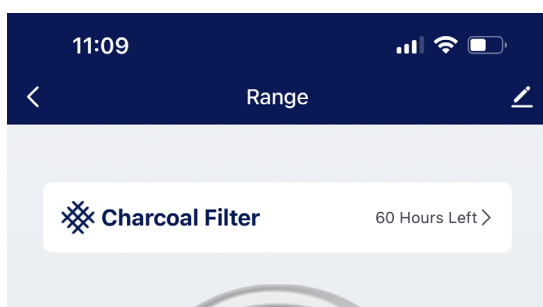
- After confirming the name change, click on the back arrow icon in the top left corner to navigate back to the previous screen.



- Look for the back arrow icon, located in the top left corner of the screen.

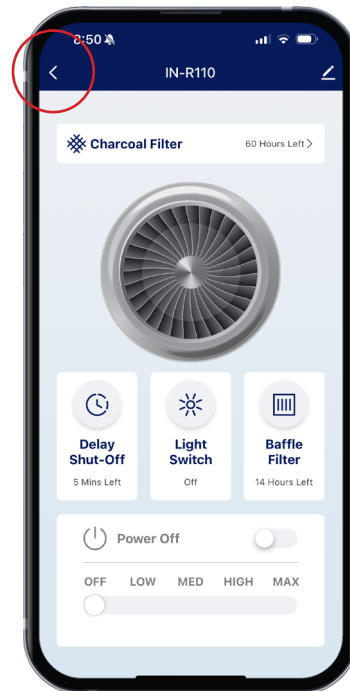


- Click on the back arrow icon to go back to the main app you were on before accessing the name editing mode. The top of the screen should reflect the newly changed name for your range or device.



4. Change Profile Picture

- Locate and press the back arrow icon in the top left corner of the screen to navigate to the main screen of the app.

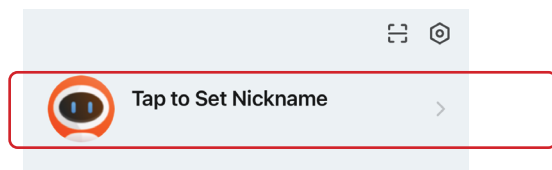


- Once on the main screen, look for the "me" icon in the bottom right-hand corner. It is represented by a silhouette.

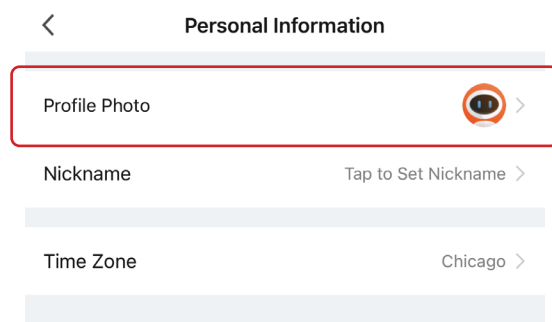
- Tap on the "me" icon to access your profile settings and information.



- Within the profile settings, locate and press the profile information section near the top of the screen.



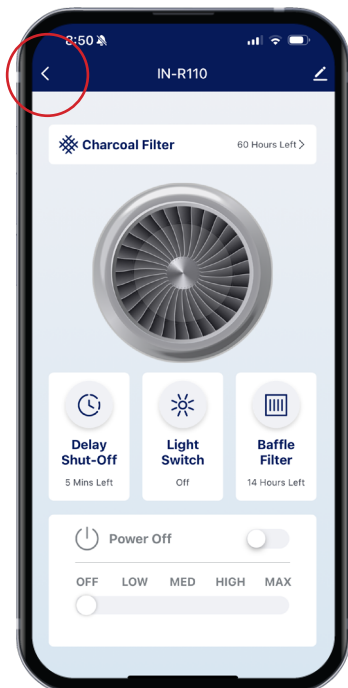
- Look for the option to change your profile picture. It will be labeled as "Profile Photo".



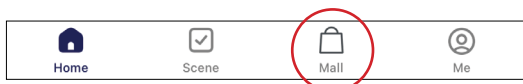
6. Select the “Profile Photo” option to proceed with modifying your profile picture.
7. Follow the prompts or instructions provided on the screen to choose a new profile picture from your gallery.
8. Once you have selected a new profile picture, confirm your choice by following the prompts on the screen.
9. If you also want to change your nickname or time zone, select the corresponding option and follow the prompts to make the desired changes.
10. Once the changes are made, press the back arrow icon in the top left corner of the screen to navigate to the main screen of the app.

5. App Mall

1. Locate and press the back arrow icon in the top left corner of the screen to navigate to the main screen of the app.

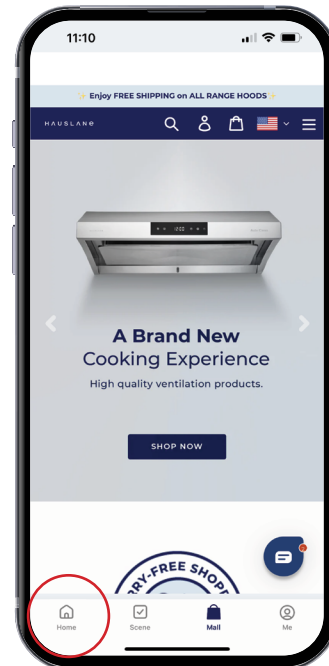


2. Once on the main screen, locate and tap on the Mall icon at the bottom of the screen. The Mall icon is represented by a shopping bag.

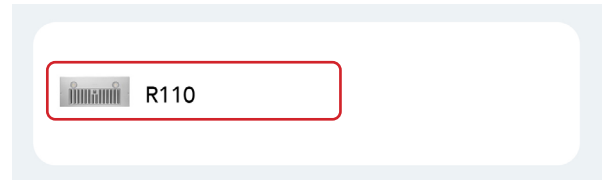


3. Tapping the Mall icon will direct you to the Hauslane website where you can browse and shop for products.

4. To return to the Hauslane app from the website, look for the home icon located in the bottom left-hand corner of the screen. The home icon is represented by a house.
5. Tap on the home icon to go back to the app’s main screen.



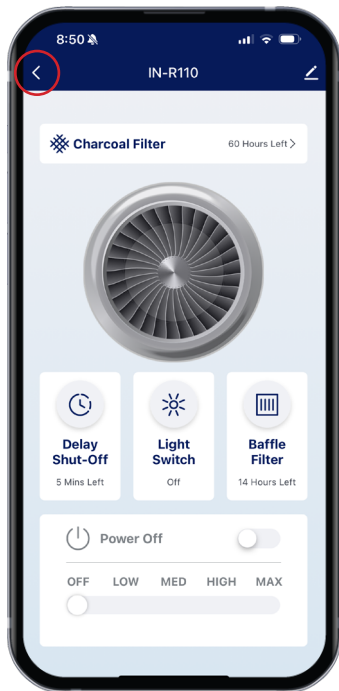
6. After returning to the main screen, locate and press the device icon. The device icon is represented by an image and name related to your specific range.



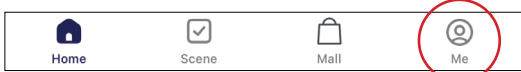
7. Tapping the device icon will take you back to the range control center within the Hauslane app, where you can manage and control your range hood.

6. Clear Cache

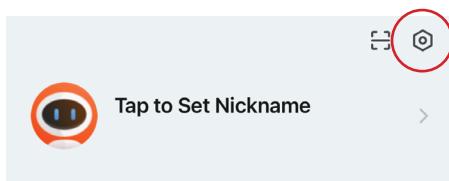
1. In the app, locate and press the back arrow icon in the top left corner of the screen. This will take you to the main screen of the app.



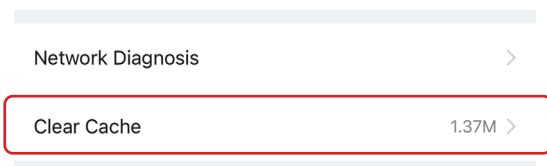
2. Once on the main screen, look for the “me” icon in the bottom right-hand corner of the screen. The “me” icon is represented by a silhouette.
3. Tap on the “me” icon to access your profile settings and information.



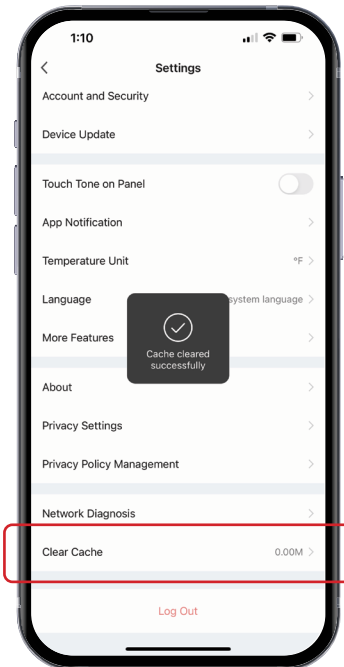
4. Within your profile settings, locate and press the diamond shape icon in the top right-hand corner of the screen.



5. Look for the “Clear Cache” icon at the bottom of the screen.



6. Tap on the “Clear Cache” icon to initiate the process of clearing the app’s cache. This will remove temporary data and files stored by the app.

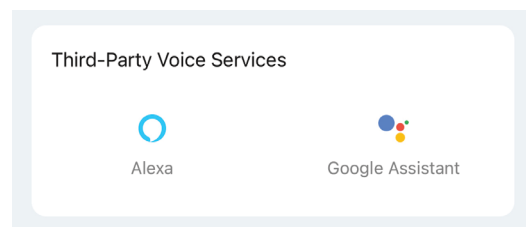


7. Once the cache is cleared, press the back arrow icon in the top left corner of the screen. This will navigate you back to the main screen of the app.

Voice Controls with Alexa and Google Home

To establish a connection between your hood and Amazon Alexa and/or Google Home, follow these steps within the app:

1. On the home screen of the app, locate the profile icon () in the lower right-hand corner and tap on it.
2. On the screen that appears, near the top, you will find the section for third-party voice services. Tap on the respective options for Alexa and/or Google Assistant to proceed.
3. Follow the provided instructions to complete the connection process with Amazon Alexa and/or Google Home.





Amazon Alexa Commands

Turn hood on or off

Alexa, turn [On, Off] (device name)

Set a specific fan speed

Alexa, set fan speed to Off, low, medium, high on (device name)

Turn hood light on or off

Alexa, turn (device name) lights [On, Off]



Google Home Commands

Turn hood on or off

OK Google, turn [On, Off] (device name)

Set a specific fan speed

OK Google, set fan speed to Off, low, medium, high on (device name)

Turn hood light on or off

OK Google, turn (device name) lights [On, Off]

Contact Hauslane Support

If you have tried the troubleshooting steps and are still experiencing issues, you can contact Hauslane customer support for further assistance. Hauslane offers customer support through email, phone, and live chat, and their support team can provide you with additional troubleshooting tips or help you schedule a service appointment if needed.

For more help, please contact us via our website at hauslane.com/pages/support

*Bluetooth® is a registered trademark of Bluetooth SIG, Inc. Worldwide.
App Store® and other Apple trademarks are property of Apple Inc.
Amazon, Alexa and all related logos are trademarks of Amazon.com, Inc.
The "Android" name, Google Home, the "Google Play" brand, and other Google trademarks, are property of Google LLC.*



American with Disabilities Act Compliant Product

This ADA-compliant range hood can be operated via smart device, enhancing safety for users of all abilities.

Troubleshooting Tips

⚠ WARNING: Please turn off the power circuit or power breaker panel before troubleshooting this range hood.

Failure to do so can cause death or serious injury.

PROBLEM	SOLUTION
My range hood won't work.	<ol style="list-style-type: none"> 1. Make sure the power supply and wiring are connected securely. 2. Double-check to see that the power breaker is on and the power supply is live. 3. Check to see that the control panel cables are connected correctly to the switchboards.
My range hood vibrates while the fan is operating.	<ol style="list-style-type: none"> 1. Check to ensure the hood is firmly secured to the cabinet/wall. Tighten or add screws if necessary. 2. Confirm that the motor is firmly in place and secured safely. If it is not, tighten it. 3. If those steps haven't resolved the issue, your fan may be damaged. If it is damaged, you may need to replace it.
The fan is operating weakly.	<ol style="list-style-type: none"> 1. Double-check to ensure the duct size is correct. 2. Clean ducts or filters if they're dirty. Also, check to make sure the mesh enclosure on the hood is receiving proper air ventilation. 3. If possible, check to see that the damper is functioning properly regarding the opening.
The fan is not working properly even though the lights are working.	<ol style="list-style-type: none"> 1. Double-check that the fan is not jammed /that it isn't scraping any of the surfaces of the hood. 2. If this doesn't work, you may need to replace the motor as it may be defective.
The vent hood is not working efficiently.	<ol style="list-style-type: none"> 1. The minimum distance between the cooking area and the appliance should be 24" or 30" maximum. Check to see if this is correct. 2. Make sure that the duct is not susceptible to easy wind opening. 3. Make sure the fan speed is at the appropriate rate. The heavier the cooking, the greater the speed of the hood should be set. 4. Closing the windows and doors in the room will allow the vent to work much better. 5. As noted during the installation process, all ductwork must be done correctly. You may need to reduce the length of ductwork or reduce elbows. 6. Make sure all joinery in ductwork is sealed and secured properly.
The light is not working.	<ol style="list-style-type: none"> 1. Check to see if lightbulb is loose and needs to be tightened. 2. If tightening doesn't fix the problem, replace bulb with a new one and see if that solves the issue. 3. If replacement and/or tightening does not solve, you may need to replace the lighting service system on the hood.

Still experiencing problems after following these steps?

Contact a technician to assist. Contact us at **1-800-929-0168** or **info@hauslane.com**.

Hauslane App Troubleshooting Tips

If you're experiencing issues with the Hauslane app or your range hood, here are some troubleshooting steps you can follow:

PROBLEM	SOLUTION
Range hood has no power.	Check the power supply: Ensure that your range hood is properly connected to a power source. Make sure the power switch is on, and if the range hood has a power cord, check if it's securely plugged into an outlet.
Hauslane app won't connect to range hood.	Verify the app connection: If you're having trouble with the Hauslane app, ensure that your smartphone or device is connected to the internet. Check your WiFi settings and make sure you're connected to the correct network. Restarting your device and relaunching the app can also help.
Hauslane app is unresponsive.	Reset the app: If the app is unresponsive or behaving unexpectedly, try resetting it. Go to the settings of your smartphone or device, find the Hauslane app, and clear its cache and data. Then, reopen the app and try connecting to your range hood again.
Hauslane app or range hood behaving unexpectedly.	Update the app or firmware: If using the Hauslane app, make sure you have the latest version installed on your smartphone or device. Similarly, check if there are any available firmware updates for your range hood. Keeping both the app and firmware up to date can address known issues and improve compatibility.
Hauslane app connection issues.	Check for interference: If you're experiencing connectivity issues with the app or range hood, consider whether there may be interference from other devices. Wireless signals, such as WiFi routers or Bluetooth devices, can sometimes disrupt the connection. Try moving these devices away from the range hood or adjusting their placement to minimize interference.
Range hood isn't functioning as expected.	Restart the range hood: If the range hood isn't functioning as expected, try turning it off and unplugging it from the power source. Wait for a few minutes, then plug it back in and turn it on again. This simple reboot can often resolve minor issues.

Still experiencing problems after following these steps?

Contact a technician to assist. Contact us at **1-800-929-0168** or **info@hauslane.com**.



**American with Disabilities
Act Compliant Product**

This ADA-compliant range hood can be operated via smart device, enhancing safety for users of all abilities.



Extended Warranties

If you are interested in an extended warranty, sign up on our website at www.hauslane.com



Parts and Accessories

If you need replacement parts or accessories, visit www.hauslane.com



Contact Us

We'd be happy to answer your questions or resolve any issues you may have.

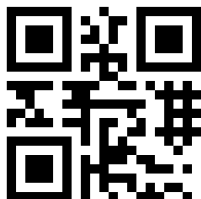
Phone: 1-800-929-0168

Email: info@hauslane.com

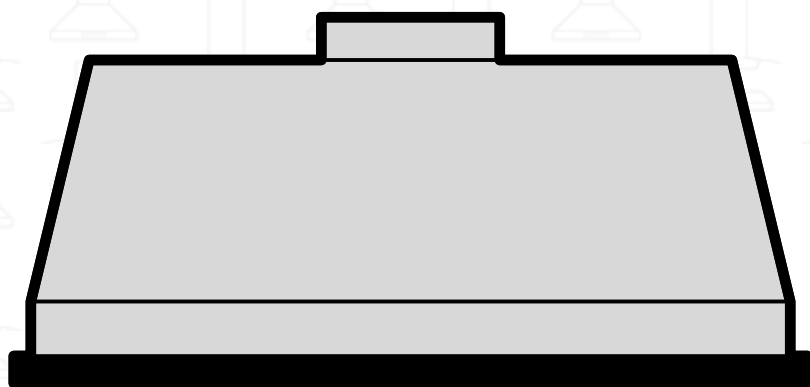


Find Us and Connect with Us

@HauslaneOfficial



GUIDE DE L'UTILISATEUR



Série de modèles R110

HAUSLANE

Table des matières

Renseignements sur la sécurité	21	Déconnecter le câblage.....	26
Notre garantie	22	Montage de la hotte sur le meuble	26
Spécifications	23	Remplacer le couvercle inférieur.....	26
Outils nécessaires	23	Attention aux connexions électriques.....	26
Contenu et pièces incluses	24	Comment utiliser votre hotte de cuisine ..	27
Préparation: ce qu'il faut faire avant		Comment utiliser le panneau avant.....	27
l'installation	25	Réglage du débit d'air maximal.....	28
Lire ce guide et rassembler les outils.....	25	Instructions de base pour l'entretien	28
Mesurer, marquer et découper la zone d'installation.....	25	Entretien le déflecteur de graisse en acier inoxydable ...	28
Vérifier le branchement électrique.....	25	Entretien l'éclairage.....	28
Vérifier des conduits et installation de l'adaptateur	25	Nettoyer la hotte de cuisine.....	28
Installer un filtre à charbon (sans ventilation uniquement)	25	Application Hauslane	29
Trouver un assistant	25	Conseils de dépannage	36
Comment installer votre hotte de cuisine ...	26	Conseils de dépannage pour l'application	Hauslane
Retirer l'emballage avec précaution.....	26	Contacteur Hauslane	38
Tester l'unité et s'assurer qu'elle vous satisfait.....	26		
Désinstaller du couvercle inférieur	26		

Renseignements sur la sécurité

Avant d'installer votre hotte, lisez l'intégralité de ce guide d'utilisation. Les installateurs doivent aussi laisser ce manuel au propriétaire de la maison.

AVERTISSEMENT

CET APPAREIL NE PEUT ÊTRE UTILISÉ QUE DANS UNE ZONE DE CUISSON DOMESTIQUE. POUR RÉDUIRE LES RISQUES D'INCENDIE, D'ÉLECTROCUTION, OU DE BLESSURE, OBSERVEZ CE QUI SUIT:

1. N'utilisez cette hotte que de la manière prévue par le fabricant. Si vous avez des questions, contactez Hauslane au **1-800-929-0168** ou par courriel à **info@hauslane.com**.
2. Avant toute opération d'entretien ou de nettoyage, coupez l'alimentation au niveau du panneau de service et verrouillez ce dernier afin d'éviter toute remise sous tension accidentelle. Si le dispositif de déconnexion ne peut être verrouillé, fixer solidement un dispositif d'avertissement bien visible, tel qu'une étiquette, sur le panneau de service.
3. Les travaux d'installation et le câblage électrique doivent être effectués par du personnel qualifié conformément à tous les codes et normes applicables — y compris les codes et normes de construction ignifugés.
4. Une quantité d'air suffisante est nécessaire pour assurer une bonne combustion et l'évacuation des gaz par le conduit (cheminée) de l'équipement de chauffage, afin d'éviter le refoulement. Suivez les directives du fabricant de l'équipement de chauffage et les normes de sécurité telles que celles publiées par la National Fire Protection Association (NFPA) et l'American Society for Heating, Refrigeration and Air Conditioning Engineers (ASHRAE), ainsi que les autorités locales chargées du code.
5. Lorsque vous découpez ou percez un mur ou un plafond, n'endommagez pas les câbles électriques et autres installations cachées.
6. Les ventilateurs aspirants doivent toujours être ventilés vers l'extérieur.
7. Ne pas utiliser cet appareil avec un dispositif de contrôle de vitesse à semi-conducteurs.

8. Pour réduire le risque d'incendie, n'utilisez que des conduits en acier.

9. Cet appareil doit être mis à la terre.

POUR RÉDUIRE LE RISQUE D'INCENDIE DE GRAISSE SUR LA CUISINIÈRE:

1. Ne laissez jamais les appareils de surface sans surveillance à des réglages élevés. Les débordements provoquent des fumées et des débordements graisseux qui peuvent s'enflammer. Faites chauffer les huiles lentement à feu doux ou moyen.
2. Mettez toujours la hotte en marche lorsque vous cuisinez à feu vif ou lorsque vous cuisinez des aliments enflammés.
3. Nettoyer fréquemment les ventilateurs. La graisse ne doit pas s'accumuler sur le ventilateur ou le filtre.
4. Utilisez une casserole de taille appropriée. Utilisez toujours des ustensiles de cuisine adaptés à la taille de l'élément de surface.

AVERTISSEMENT

POUR RÉDUIRE LES RISQUES DE BLESSURES EN CAS D'INCENDIE DE GRAISSE SUR LE DESSUS DE LA CUISINIÈRE, RESPECTEZ LES CONSIGNES SUIVANTES*:

1. **ÉTENDRE LES FLAMMES** à l'aide d'un couvercle hermétique, d'une plaque à biscuits ou d'un plateau métallique, puis éteindre le brûleur. **SOYEZ PRUDENT POUR ÉVITER LES BRÛLURES. SI LES FLAMMES NE S'ÉTEIGNENT PAS IMMÉDIATEMENT, ÉVACUEZ LES LIEUX ET APPELEZ LES POMPIERS.**
2. Ne ramassez jamais une casserole enflammée, vous risqueriez de vous brûler.
3. **N'UTILISEZ JAMAIS D'EAU**, y compris des torchons ou des serviettes mouillés. Cela pourrait provoquer une violente explosion de vapeur.
4. Utiliser un extincteur **UNIQUEMENT** si:
 - A. Vous possédez un extincteur de classe ABC et vous savez comment l'utiliser.

- B. L'incendie est limité et circonscrit.
- C. Les pompiers ont été appelés.
- D. Vous avez un accès immédiat vers une sortie.

*Basé sur «Kitchen Fire Safety Tips» (les conseils de sécurité pour cuisine) publié par la National Fire Protection Association (Association nationale de protection contre l'incendie) des États-Unis.

ATTENTION

1. Pour une utilisation générale de ventilation uniquement. N'utilisez pas pour évacuer des matières et des vapeurs dangereuses ou explosives.
2. Pour éviter d'endommager les roues et de les rendre bruyantes et/ou déséquilibrées, ne laissez pas de cloisons sèches, de poussière de construction, etc. sur l'unité motrice.
3. Installez votre hotte de manière à ce que le bas de la hotte se trouve entre 24 et 30 " au-dessus de la surface de cuisson. La distance minimale entre la hotte et la surface de cuisson ne doit pas être inférieure à 24 " ; toute installation

à moins de 24 " peut entraîner une surchauffe et endommager la hotte. Pour les cuisinières à gaz, la distance requise est de 30 ". Ne pas dépasser la hauteur maximale de 30 " pendant le fonctionnement. HAUSLANE ne garantit pas cette mauvaise installation.

4. Il est recommandé de faire appel à deux ou trois installateurs en raison de la taille et du poids importants de cette hotte.
5. Pour réduire le risque d'incendie et évacuer correctement l'air, veillez à évacuer l'air à l'extérieur. Ne pas évacuer l'air dans les espaces entre les murs et les plafonds, ni dans les greniers, les vides sanitaires ou les garages.
6. En raison de la grande capacité d'évacuation de cette hotte, vous devez vous assurer que suffisamment d'air entre dans la maison pour remplacer l'air évacué en ouvrant une fenêtre près de la cuisine ou dans la cuisine.
7. N'utilisez qu'avec un kit de raccord de cordon approuvé.
8. Veuillez lire l'étiquette de spécification du produit sur la hotte pour plus d'informations et d'exigences.

Notre garantie

Cette hotte est garantie à l'acheteur d'origine contre tout défaut de matériau et de fabrication pendant deux (2) ans à compter de la date d'achat.

Notre obligation se limite à la réparation ou au remplacement d'une unité (à notre discrétion) qui s'avérerait, selon notre seul examen, défectueuse dans des conditions normales d'utilisation et d'entretien pendant la période de garantie. Nous pouvons accorder un crédit du montant de la valeur de la facture du produit défectueux (ou d'un pourcentage de celle-ci en fonction de l'utilisation) au lieu d'une réparation ou d'un remplacement. Toute défaillance de ce produit qui n'est pas imputable à un défaut de matériau ou de fabrication n'est pas couverte par la présente garantie. Ces éléments non couverts par la garantie comprennent, sans s'y limiter, les éléments suivants:

- Défauts ou dommages éventuels des ampoules
- Changement de couleur ou de finition dû à l'utilisation de produits chimiques
- Installation incorrecte et non conforme aux instructions
- Bosses et éraflures causées par l'expédition, la manutention, ou l'installation
- Dommages causés par le non-respect des consignes d'entretien et de nettoyage—y compris les dommages causés par l'utilisation de nettoyeurs abrasifs
- Modifications apportées à l'appareil par l'acheteur ou l'installateur
- Dommages causés par un choc accidentel, un incendie, une inondation, le gel, ou l'usure normale
- Courbures et déformations causées par des connexions forcées, des raccords trop serrés, ou un support inadéquat lors de l'installation

Une inspection minutieuse doit être effectuée avant l'installation et tout dommage doit être signalé rapidement. Nous ne serons pas responsables des défaillances ou des dommages qui auraient pu être découverts ou évités par une inspection et des essais appropriés avant l'installation.

Les réparations accessoires qui impliquent un minimum de temps et d'efforts de la part de l'acheteur ne sont pas considérées comme des travaux sous garantie et aucune

compensation n'est prévue.

Cette garantie n'est pas transférable et sera annulée si l'appareil est retiré de son installation initiale ou s'il n'est pas installé en suivant les instructions.

Nous ne pouvons en aucun cas être tenus pour responsables des dommages corporels ou matériels résultant d'une installation ou d'une utilisation incorrecte de ce produit. Nous ne serons pas tenus responsables des désagréments causés par la perte d'utilisation de ce produit, des coûts de main-d'œuvre ou de matériaux, de l'enlèvement, et de l'installation d'unités de remplacement, ou de tout autre dommage accessoire ou indirect. Les frais liés à l'obtention d'un accès pour réparation ou remplacement sont à la charge de l'utilisateur.

Procédure de réclamation au titre de la garantie

En cas de défaut pouvant faire l'objet d'une réclamation, veuillez contacter notre service clientèle au **1-800-929-0168** (de 8 heures à 17 heures, heure Pacifique, du lundi au vendredi). ou envoyez-nous un courrier électronique à l'adresse **info@hauslane.com**.

Avant de faire votre réclamation, veuillez vous assurer que vous avez:

- Description de la hotte
- Preuve de vente
- Détails concernant le défaut
- Nom(s) et adresse(s) du propriétaire et de l'installateur

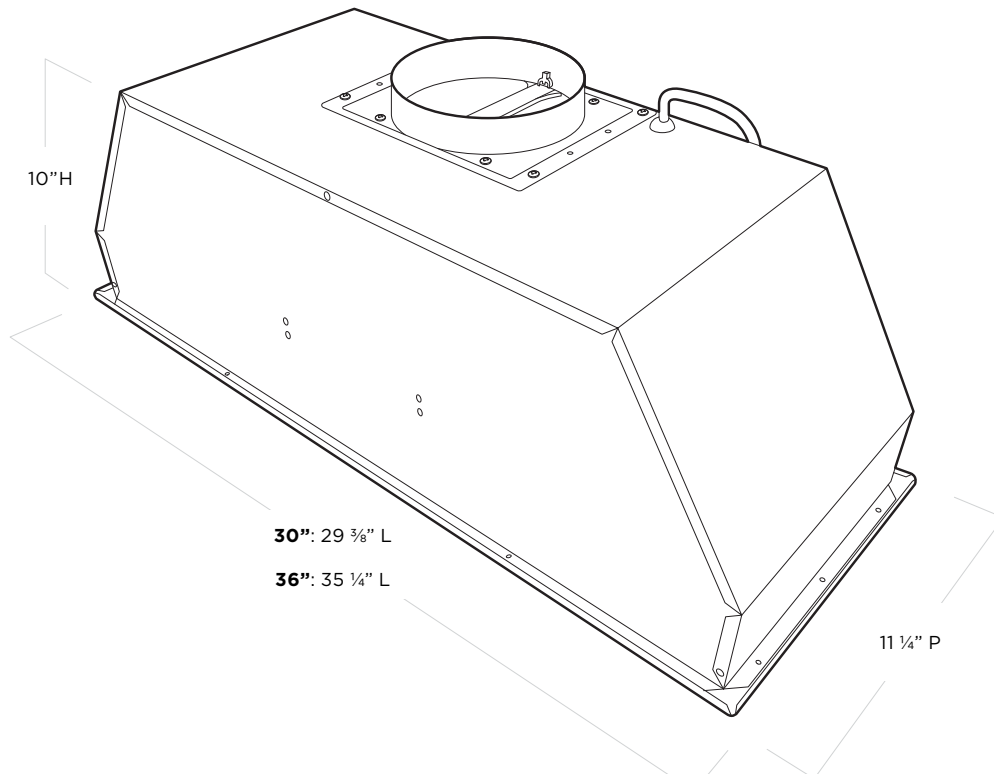
Les demandes doivent être remplies par écrit et renvoyées dans un délai de six (6) mois après l'apparition d'un défaut. Le non-respect de cette disposition rendra la présente garantie nulle et non avenue. Nous nous réservons le droit d'accorder un délai de trente jours (30) après la réception d'une réclamation pour inspecter le produit. Nous n'assumons aucune responsabilité pour les coûts de main-d'œuvre, le retrait ou le remplacement d'un produit déjà installé, le transport ou le retour d'un produit.



RÉSIDENTS DE CALIFORNIE UNIQUEMENT
AVERTISSEMENT: Cancer et effets néfastes sur la reproduction
www.P65Warnings.ca.gov

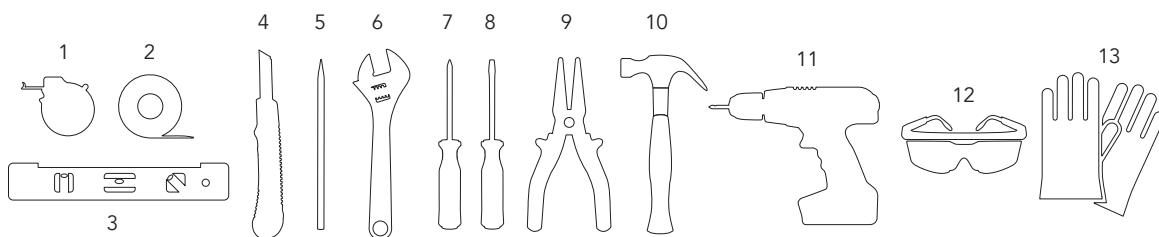
Spécifications

Dimensions	Volts	Hertz	Ventilateur CFM	Vitesses	Puissance de l'éclairage	Qualité de l'acier inoxydable
30" : 29 $\frac{3}{8}$ " L x 11 $\frac{1}{4}$ " P x 10"H 36" : 35 $\frac{1}{4}$ " L x 11 $\frac{1}{4}$ " P x 10"H	120	60	Débit d'air équivalent: 860 Débit d'air en laboratoire : 500	4	3W x 2	430



Outils nécessaires

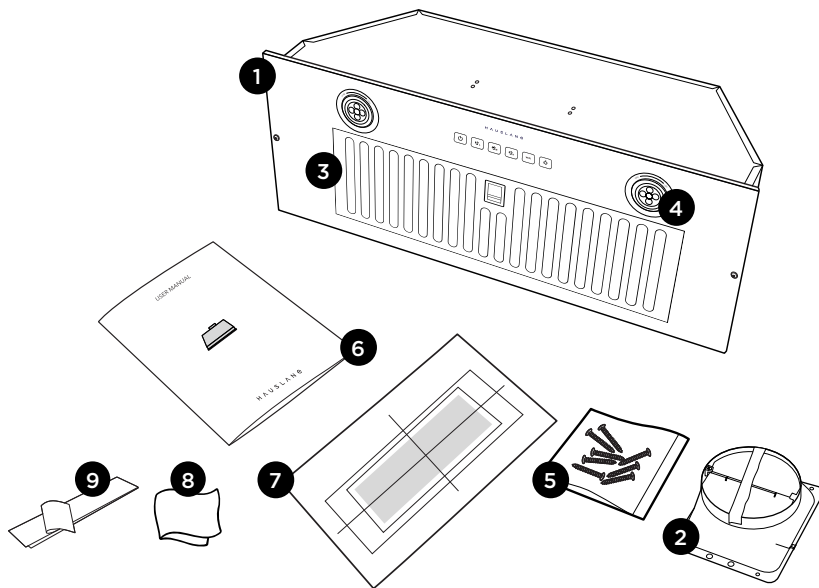
Avant de commencer le processus d'installation, rassemblez les outils suivants:



- 1** Ruban à mesurer
- 2** Ruban à mesurer
- 3** Niveau
- 4** Couteau utilitaire
- 5** Crayon
- 6** Clé à molette
- 7** Tournevis Philips
- 8** Tournevis plat
- 9** Pince à bec effilé
- 10** Marteau
- 11** Perceuse électrique
- 12** Lunettes de sécurité
- 13** Gants de sécurité

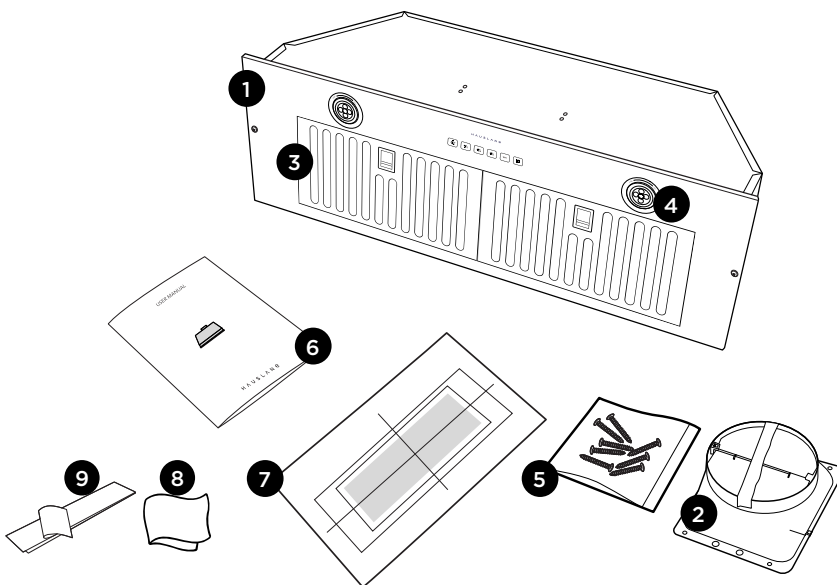
Contenu

IN-R110SS-30



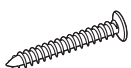
- 1 Hotte de cuisine (30")
- 2 Adaptateur de sortie ronde verticale
- 3 Filtre à chicanes (préinstallé)
- 4 (2) Lampes DEL (préinstallées)
- 5 Paquet de vis
- 6 Guide d'utilisateur
- 7 Gabarit de montage
- 8 chiffon de nettoyage
- 9 ruban adhésif en aluminium

IN-R110SS-36



- 1 Hotte de cuisine (36")
- 2 Adaptateur de sortie ronde verticale
- 3 Filtre à chicanes (préinstallé)
- 4 (2) Lampes DEL (préinstallées)
- 5 Paquet de vis
- 6 Guide d'utilisateur
- 7 Gabarit de montage
- 8 chiffon de nettoyage
- 9 ruban adhésif en aluminium

Pièces comprises



- 1 8 x Vis AA de montage de la hotte



- 2 2 x Vis de montage du panneau avant (préinstallées sur l'appareil)



- 3 4 x Vis BB de montage de l'adaptateur (préinstallées sur l'appareil)

Préparation: ce qu'il faut faire avant l'installation

Avant d'installer votre hotte, suivez attentivement les étapes suivantes:

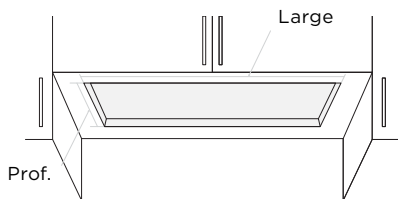
1. Lire ce guide

Lisez toutes les étapes. Si vous ne lisez pas attentivement les instructions, nous ne serons pas responsables des dommages que vous pourriez subir. Si vous n'êtes pas sûr de pouvoir installer la hotte correctement, nous vous recommandons de faire appel à un technicien certifié pour effectuer l'installation. Tout en lisant le manuel, assurez-vous d'avoir les outils et les pièces nécessaires, comme indiqué à la page précédente. Si vous souhaitez utiliser la fonction sans conduit en utilisant un filtre à charbon, passez à l'étape 4.

2. Mesurer, marquer, et découper la zone d'installation

Suivez les instructions du diagramme pour découper un trou rectangulaire dans le fond de l'armoire et assurer une installation correcte.

Découpez un trou rectangulaire dans le fond de l'armoire à l'aide de dimensions **30" : 28 1/4" x 10 1/4" (760mm x 260mm)** **36" : 34 1/8" x 10 1/4" (867mm x 260mm)**. Assurez-vous qu'il y ait suffisamment d'espace pour les vis de fixation avant et arrière de hotte. Si ce n'est pas le cas, vous pouvez construire des cales en bois pour fixer les vis de montage.



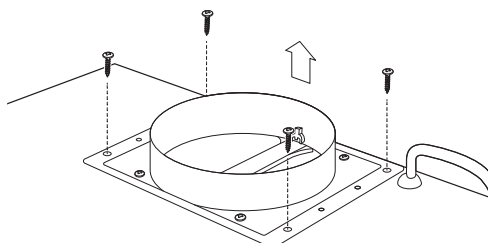
3. Vérifier la connexion électrique

Vérifiez l'emplacement de la prise de courant et réfléchissez à l'endroit où passera le câble d'alimentation. Il peut être nécessaire de percer un trou dans l'unité murale pour le faire passer.

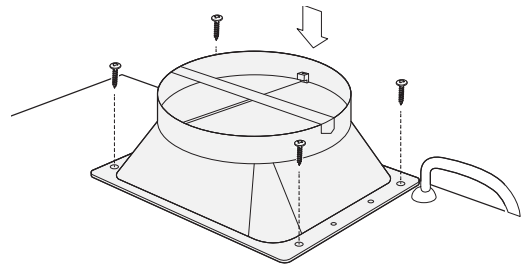
Le câblage électrique doit être effectué par une personne qualifiée, conformément à tous les codes et normes applicables. Couper l'alimentation électrique à l'entrée de service avant de procéder au câblage. Si le cordon d'alimentation est endommagé, il doit être remplacé par le fabricant, un agent de service ou des personnes de qualification similaire. N'utilisez pas de prise ou de rallonge autre que celles fournies initialement avec la hotte.

4. Vérifier les conduits et installer l'adaptateur

Veillez à ce qu'il y ait un trou pour l'évacuation afin de raccorder la hotte à un conduit d'évacuation. Utilisez un conduit d'évacuation d'une longueur minimale indispensable et un minimum de coudes possibles, avec un angle de courbure maximal de 90°. Utilisez des matériaux certifiés selon l'état dans lequel vous vous trouvez. Évitez toute modification radicale de la section du conduit.



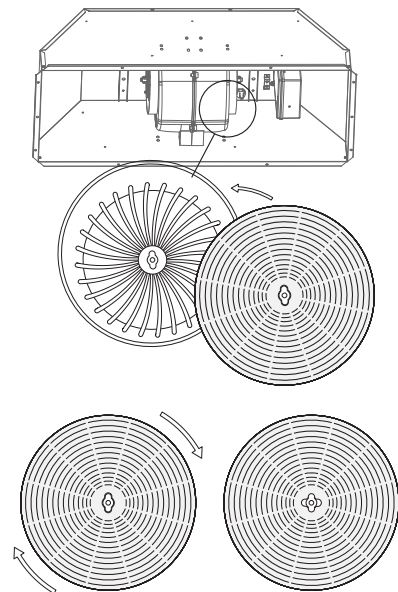
Le diamètre recommandé est de 6 pouces (15.25 cm). Ensuite, retirez les 4 vis préinstallées (BB), puis installez l'adaptateur sur la lèvres et insérez les 4 vis (BB) pour fixer solidement l'adaptateur.



5. Installer un filtre à charbon (sans ventilation uniquement)

Les filtres à charbon ne sont pas inclus. Commander la référence **CF1001**. S'il n'est pas possible d'évacuer l'air vers l'extérieur, la hotte peut fonctionner sans évacuation. Installez le clapet fourni (si possible) et ouvrez une zone sur le dessus de l'armoire égale au diamètre du collier du clapet pour permettre à l'air de recirculer. Pour installer le filtre à charbon, retirez d'abord le couvercle inférieur. Poussez le centre du filtre à charbon contre le centre du gril et tournez le filtre dans le sens des aiguilles d'une montre pour le fixer en position.

Il n'est pas lavable et doit être remplacé environ tous les 2 mois — ou plus fréquemment en cas d'utilisation intensive.



6. Trouver un assistant

Il est recommandé d'être au moins deux personnes pour installer cette hotte en raison de sa taille et de son poids.

⚠ IMPORTANT : L'air vicié ne doit pas être évacué dans un conduit de fumée utilisé pour des appareils fonctionnant au gaz ou à d'autres combustibles.

Si les instructions d'installation de la cuisinière à gaz spécifient une distance supérieure à 25 1/2" (650mm), vous devez en tenir compte.

Respectez toujours les réglementations relatives à l'évacuation de l'air vicié.

Comment installer votre hotte de cuisine

Lorsque vous avez terminé toutes les étapes de préparation, vous êtes prêt à installer votre hotte.

1. Retirer l'emballage avec précaution

Ouvrez la boîte et retournez-la, puis soulevez-la et déballiez la hotte avec précaution. Retirez l'emballage, y compris le film plastique et le film plastique de protection, de la hotte. Vous pouvez utiliser un nettoyant pour acier inoxydable pour essuyer la surface si vous le souhaitez. Conservez tous les matériaux d'emballage jusqu'à ce que vous soyez satisfait de notre produit.

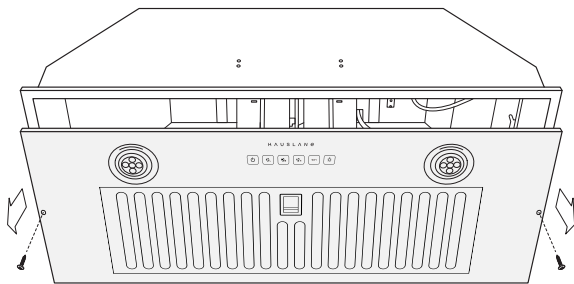
2. Tester l'unité et s'assurer qu'elle vous satisfait

Vérifiez que la hotte n'est pas endommagée ou qu'il ne manque aucune pièce. Branchez-la sur une prise de courant pour vous assurer que le ventilateur et les lumières fonctionnent. Si un élément est endommagé ou manquant, contactez le vendeur pour résoudre le problème. Ne jetez pas l'emballage avant d'être sûr d'être pleinement satisfait du produit.

⚠ IMPORTANT : Mettez la hotte en marche et testez toutes les fonctions avant de procéder à l'installation. Si la hotte ne fonctionne pas correctement, veuillez nous contacter au **800.929.0168** ou par courriel à **info@hauslane.com**.

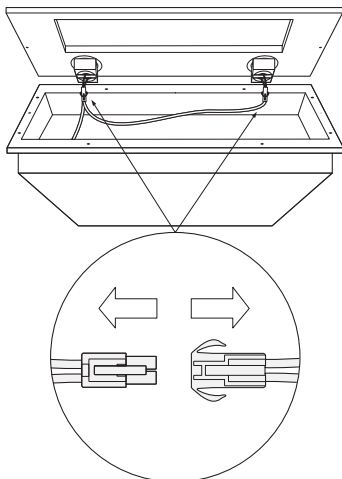
3. Désinstallation du couvercle inférieur

Pour désinstaller le couvercle inférieur, retournez l'appareil et retirez le filtre de la hotte en poussant le bouton du filtre vers l'extérieur. Retirez ensuite le couvercle inférieur en dévissant les deux vis comme indiqué.



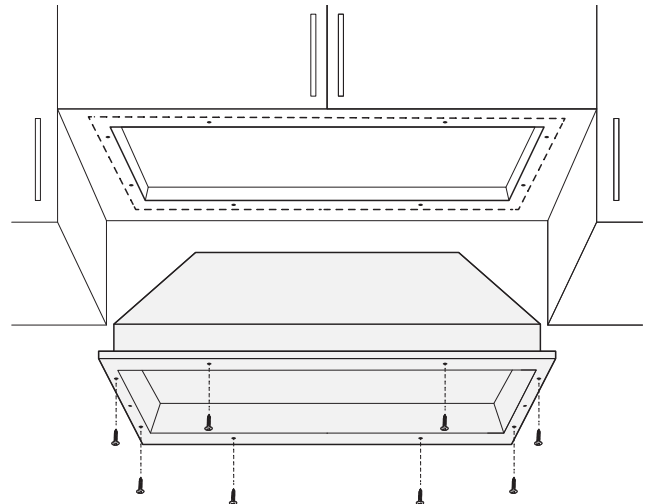
4. Déconnecter le câblage

À l'intérieur de la hotte, repérez les deux zones où les fils sont connectés, comme indiqué sur l'image. Déconnectez soigneusement ces pièces comme indiqué.



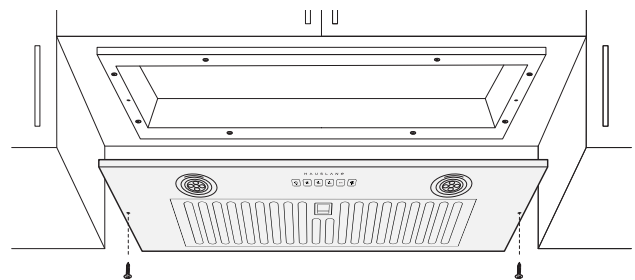
5. Montage de la hotte sur l'armoire

Ensuite, soulevez la hotte pour la mettre en place dans l'ouverture de l'armoire. Fixez-la en place à l'aide de vis dans les trous de montage, comme indiqué. Le bas de la hotte doit être aligné avec le fond de l'armoire. Pour de meilleurs résultats, utilisez une vis dans chaque trou de montage sur les quatre côtés de la hotte. S'il n'est pas possible d'insérer des vis sur les côtés gauche et droit, il suffit de fixer la hotte en utilisant les trous de montage avant et arrière.



6. Remplacer le couvercle inférieur

Revissez ensuite le couvercle inférieur en insérant avec précaution les deux vis que vous avez retirées précédemment. Remettez en place le filtre à chicanes.



Attention aux connexions électriques

Revissez ensuite le couvercle inférieur en insérant avec précaution les deux vis que vous avez retirées précédemment. Remettez en place le filtre à chicanes.

⚠ AVERTISSEMENT : Le câblage électrique doit être effectué par une ou plusieurs personnes qualifiées, conformément à tous les codes et normes en vigueur. Coupez l'alimentation électrique à l'entrée de service avant de procéder au câblage.

⚠ AVERTISSEMENT : N'utilisez pas de prise ni de rallonge autres que celles fournies initialement avec la hotte.

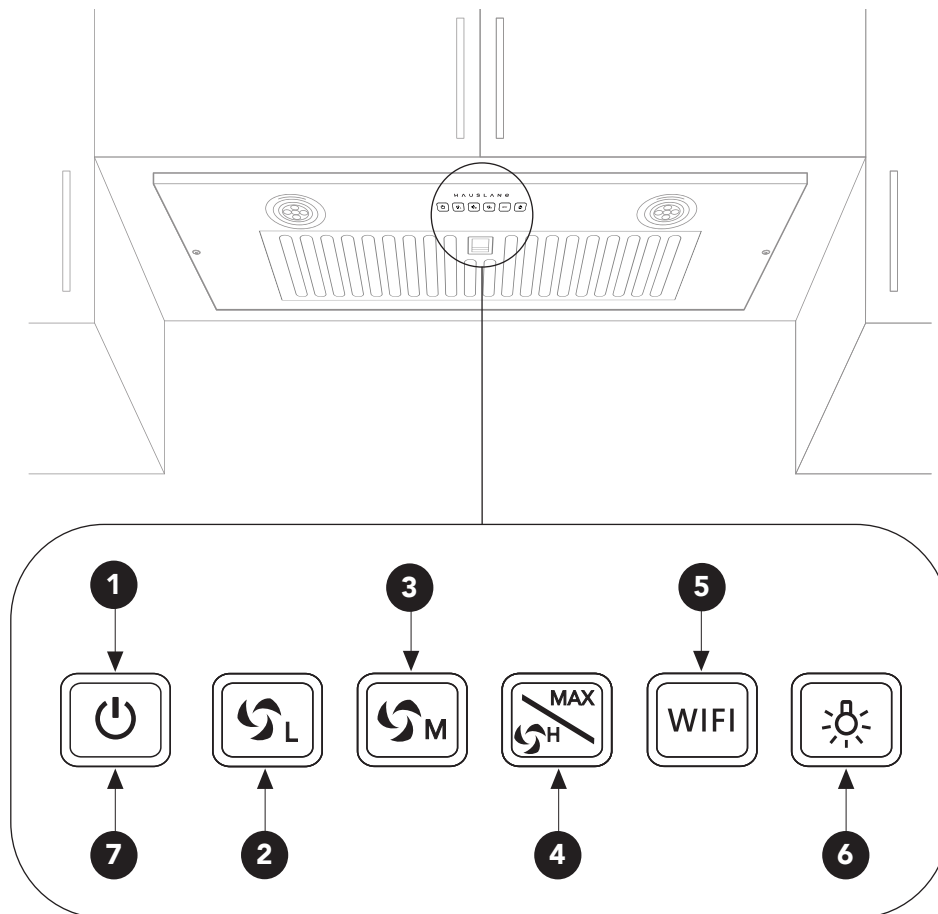
⚠ AVERTISSEMENT : La mise à la terre de cette hotte est obligatoire. Ne pas retirer la broche de mise à la terre.

Comment utiliser votre hotte de cuisine

Maintenant que votre hotte est installée, il est temps d'apprendre à l'utiliser. Elle est très simple à utiliser et se commande entièrement à l'aide du panneau de contrôle frontal.

Utilisation du panneau de contrôle frontal

Le panneau de commande frontal simple permet d'allumer ou d'éteindre les lumières et le ventilateur.



- 1** Marche / Arrêt
- 2** Vitesse faible
- 3** Vitesse moyenne
- 4** Vitesse élevée (pour passer à la vitesse maximale, appuyer une seconde fois)
- 5** Témoin de connexion WiFi
- 6** Témoin d'alimentation
- 7** Fonction de délai : Lorsque le ventilateur est en marche seulement. Maintenez enfoncé pendant 3 secondes pour activer la fonction de délai de 5 minutes.

Mode veille

Si le bouton d'alimentation est activé mais qu'aucune autre fonction n'est enclenchée, la hotte passe en mode veille au bout d'une minute.

Wifi

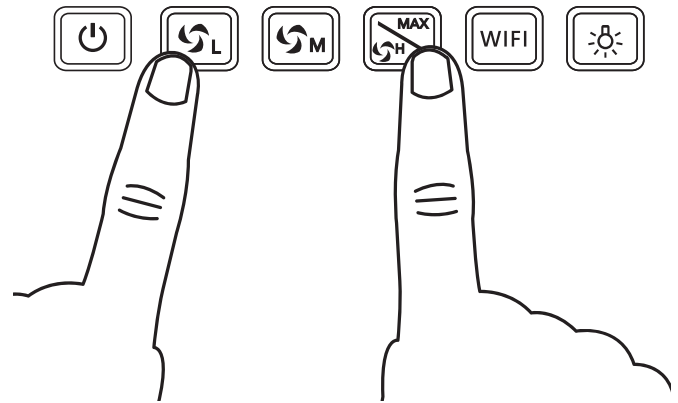
Pour vous connecter au q, assurez-vous que le bouton lumineux WiFi de votre hotte clignote. Si ce n'est pas le cas, appuyez sur le bouton WiFi et maintenez-le enfoncé pendant 3 secondes pour l'activer. Le témoin WiFi clignotera pendant 3 minutes. Une fois que le bouton WiFi est connecté, le voyant WiFi reste allumé en permanence. Si aucune connexion n'est établie, le voyant lumineux WiFi reste en position ÉTEINT.

RÉGLAGE DU DÉBIT D'AIR MAXIMAL

Pour répondre à certaines exigences du code du bâtiment, la hotte vous permet de limiter la vitesse maximale du ventilateur afin que le débit d'air ne dépasse pas 400 CFM. Maintenez enfoncés simultanément les boutons **Vitesse basse (2)** et **Vitesse élevée / maximale (4)** pendant 3 secondes pour réduire le débit d'air maximal de Débit d'air maximal en laboratoire : 500 CFM à Débit d'air maximal en laboratoire : 370 CFM.

REMARQUE : Aux États-Unis et au Canada, de nombreux codes du bâtiment résidentiels exigent que les hottes de plus de 400 CFM soient jumelées à un système d'air de compensation (make-up air) afin de prévenir la dépression pouvant affecter d'autres appareils à gaz.

Ce réglage est irréversible. Appliquez ce changement avec précaution afin de respecter les règlements locaux.



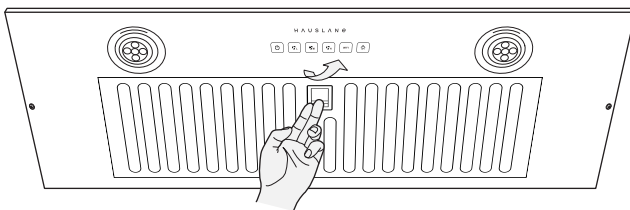
Instructions de base pour l'entretien

Votre hotte de cuisine nécessite un entretien de routine simple pour fonctionner efficacement.

Entretien du filtre à chicane en acier inoxydable Nettoyez fréquemment les filtres à graisse.

Nettoyez les filtres à graisse fréquemment — nous vous conseillons de le faire toutes les deux semaines, ou plus fréquemment en cas d'utilisation intensive.

1. Pour retirer les filtres à chicane, appuyez sur le loquet, inclinez le filtre, et soulevez-le.



2. Lavez le filtre à chicane au lave-vaisselle ou à la main avec une solution détergente tiède, en veillant à ne pas plier le filtre en acier inoxydable.

Nettoyage de la hotte

Cette hotte aura une belle apparence et fonctionnera correctement pendant longtemps si vous l'entretenez correctement. Voici quelques conseils pour bien entretenir votre hotte.

AVERTISSEMENT : Le non-respect des normes de base en matière d'entretien et de nettoyage augmente le risque d'incendie.

À FAIRE	À NE PAS FAIRE
Nettoyez la hotte à l'aide d'un chiffon chaud et savonneux ou d'un produit de polissage pour l'acier inoxydable.	N'utilisez pas de nettoyeurs ou de chiffons corrosifs ou abrasifs. N'utilisez pas de détergents contenant des ingrédients tels que le chlorure, l'iodure, ou le fluorure.
Nettoyez la hotte en suivant le grain de l'acier inoxydable.	Ne laissez pas de saletés ou de résidus de savon sur la hotte. Cela pourrait endommager la surface. Lavez la surface de la hotte et rincez-la immédiatement à l'eau claire.
Après le nettoyage au savon, rincez à l'eau claire et essuyez avec un chiffon propre et sec.	Ne laissez pas de particules, en particulier des particules de construction (provenant du ponçage, etc.) pénétrer l'intérieur de la hotte. Couvrez la hotte pendant les travaux de rénovation.
Vérifiez régulièrement les conduits et les événements pour vous assurer qu'ils ne sont pas obstrués.	N'utilisez pas de produits inflammables à proximité du poêle, car ils peuvent provoquer des explosions.

3. Laissez les filtres à chicanes sécher complètement.
4. Réinstallez le filtre à chicane et assurez-vous que le loquet est visible depuis l'extérieur.

Remplacement des ampoules

ATTENTION : Coupez toujours l'alimentation électrique avant de remplacer les lampes DEL.

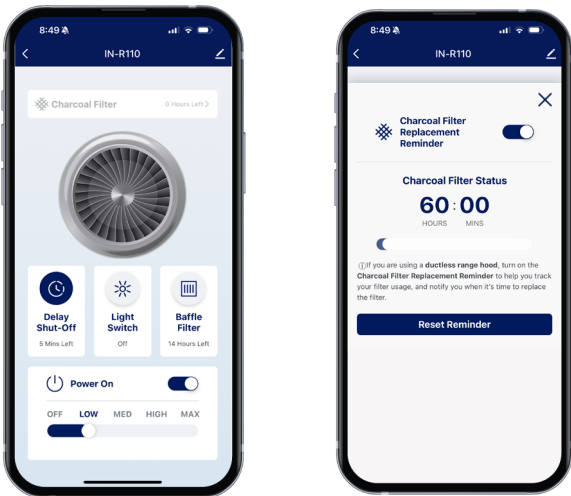
Cette hotte nécessite deux ampoules GU-10 DEL.

1. Coupez l'alimentation. Laissez les lampes refroidir complètement avant de les retirer, si nécessaire (5 minutes).
2. En portant des gants de protection, tournez l'ampoule dans le sens inverse des aiguilles d'une montre pour la désengager.
3. Placez la nouvelle ampoule dans la douille, puis tournez dans le sens des aiguilles d'une montre jusqu'à ce qu'elle soit fixée.

Application Hauslane

1. Bienvenue dans l'application Hauslane

Notre application est entièrement compatible avec votre hotte, et elle ne nécessite qu'une fréquence fiable de 2,4 GHz et une connexion WiFi à portée de votre appareil.



En utilisant l'application Hauslane, vous pouvez contrôler votre hotte à distance grâce à des commandes:

- Vitesse du ventilateur
- Éclairage
- Minuterie d'arrêt à retardement
- Contrôle du filtre à charbon et du filtre à chicanes

2. Installation de la hotte

2.1 Installer l'application Hauslane

Pour télécharger l'application Hauslane, assurez-vous d'avoir un appareil compatible avec le Google Play Store ou l'Apple App Store. Voici les étapes à suivre:

1. Code QR: Scannez l'un des codes QR fournis pour lancer le téléchargement de l'application Hauslane. Vous pouvez aussi visiter notre site web pour obtenir la dernière application (<https://hauslane.com>)
2. Recherche dans l'App Store: Vous pouvez également ouvrir l'app store sur votre appareil et taper « Hauslane » dans la barre de recherche pour localiser l'application.
3. Installer ou obtenir : Une fois que vous avez trouvé l'application Hauslane, appuyez sur le bouton "Installer" ou "Obtenir" pour lancer le processus de téléchargement.



2.2 Préparation de la hotte

Assurez-vous que votre hotte est connectée à une source d'alimentation et qu'elle se trouve dans la zone de couverture de votre réseau WiFi.



3.1 Raccordement de la hotte

Pour coupler l'application Hauslane avec votre hotte, vous devez suivre les étapes suivantes:

1. Assurez-vous que votre hotte est installée et connectée à une source d'alimentation.
2. Assurez-vous que le voyant du bouton WiFi de votre hotte clignote. Si ce n'est pas le cas, appuyez sur le bouton WiFi et maintenez-le enfoncé pendant 3 secondes pour l'activer. Le voyant du bouton WiFi clignote pendant 3 minutes. Une fois que l'indicateur de bouton WiFi est connecté, l'indicateur de bouton WiFi reste allumé en continu.
3. Assurez-vous que votre appareil mobile est connecté au même réseau WiFi que votre hotte.
4. Ouvrez l'application Hauslane sur votre appareil mobile.
5. Appuyez sur le bouton « Ajouter un appareil » situé au centre de l'écran ou (+) dans le coin supérieur droit de l'écran d'accueil de l'application.
6. L'application recherche les appareils à proximité.
 - Searching for nearby devices. Make sure your device has entered pairing mode.
7. Sélectionnez « Ajouter » sous Découverte des appareils... **Add**
8. Saisissez vos informations WiFi.
9. Une fois la hotte ajoutée, appuyez sur "Terminé".

Résolution des problèmes de connexion de votre hotte

Si votre hotte ne parvient pas à se connecter à l'application Hauslane, vous pouvez essayer plusieurs astuces pour résoudre le problème et connecter votre hotte à l'application. Voici quelques mesures que vous pouvez prendre:

1. Vérification du réseau WiFi : Assurez-vous que votre hotte est placée dans la zone de couverture de votre réseau WiFi.
2. Redémarrez la hotte et l'application pour rafraîchir leurs connexions et assurer une communication fluide.
3. Mettez à jour l'application : assurez-vous que la dernière version de l'application est installée sur votre appareil afin d'accéder aux fonctions et fonctionnalités les plus récentes.
4. Ajout manuel: Si la hotte n'est pas détectée automatiquement, vous pouvez essayer de l'ajouter manuellement. Sélectionnez le modèle de votre hotte dans le menu de l'application et suivez les instructions à l'écran pour terminer le processus de configuration.

Contrôles de l'application Hauslane

Contrôle et interface de l'application Hauslane

Le panneau de contrôle principal de l'application Hauslane comporte plusieurs éléments d'interface utilisateur qui vous permettent de contrôler votre hotte.



1. Filtre à charbon

Si vous utilisez une hotte de cuisine sans conduit, l'application Hauslane propose une fonction pratique de rappel du remplacement du filtre à charbon. En activant cet outil, vous pouvez suivre efficacement le compte à rebours des heures d'utilisation de votre filtre afin d'assurer son remplacement en temps voulu. Pour accéder à cette fonction, il vous suffit d'appuyer sur le bouton situé en haut de l'application. Une fenêtre de contrôle apparaît alors, vous permettant d'activer ou de désactiver le rappel et de le réinitialiser en fonction de vos besoins. La durée de 60 heures est la seule recommandation de performance optimale.

2. Retardement de l'arrêt

La hotte s'éteint automatiquement au bout de 5 minutes. Cette fonction ne fonctionne que lorsque le ventilateur est en marche.

3. Bouton de l'interrupteur d'éclairage

Le bouton d'éclairage permet d'allumer et d'éteindre les lumières de la hotte.

4. Bouton du filtre à chicanes

Le bouton Filtre à chicanes de l'interface de l'application vous permet de réinitialiser l'indicateur de rappel de nettoyage du filtre à chicanes. Le compte à rebours de 14 heures est la seule durée disponible pour garantir les meilleures performances.

5. Bouton d'alimentation

Le bouton d'alimentation permet d'allumer et d'éteindre la hotte.

A. Mode veille : Si le bouton d'alimentation est activé mais qu'aucune autre fonction n'est enclenchée, la hotte passe en mode veille au bout d'une minute.

6. Boutons de vitesse du ventilateur

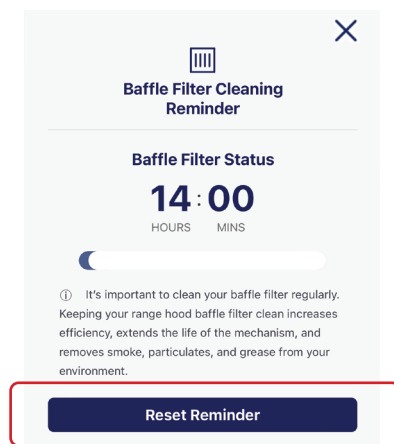
Le réglage de la vitesse du ventilateur de votre hotte est facilité par les boutons de vitesse du ventilateur de l'application. Ces boutons vous permettent de choisir parmi plusieurs vitesses de ventilation, ce qui vous permet de personnaliser le flux d'air en fonction de vos besoins spécifiques en matière de cuisson.

Caractéristiques de l'application Hauslane

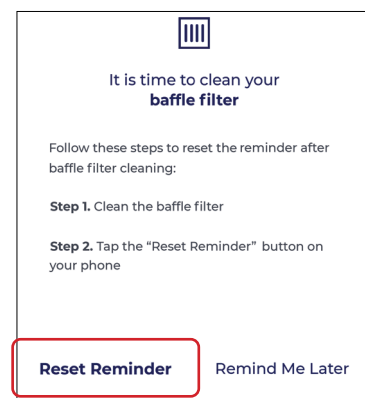
1. Filtre à chicanes

1. Appuyez sur l'icône de rappel du filtre à chicanes. Une fenêtre contextuelle relative à la fonction de rappel du filtre s'affiche.

2. Sélectionnez « Réinitialiser le rappel » pour procéder à la réinitialisation.



3. Vous aurez la possibilité de choisir entre la réinitialisation du rappel ou le report de la date d'échéance. Le rappel peut être réinitialisé pour plus tard. Dans ce cas, sélectionnez l'option « Réinitialiser le rappel » si vous souhaitez effacer le rappel immédiatement.

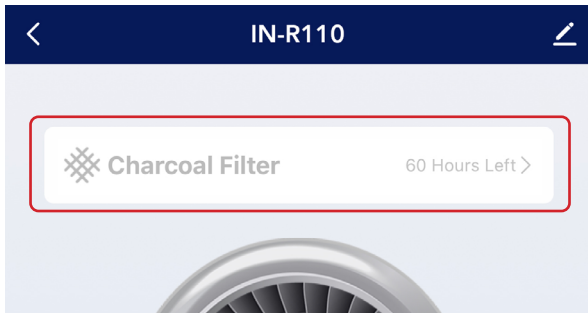


4. Si vous préférez recevoir un rappel plus tard, sélectionnez l'option « Me rappeler plus tard ». Cela reportera le rappel et vous permettra d'y répondre à un moment plus opportun.

5. Après avoir sélectionné l'option souhaitée (réinitialiser ou rappeler plus tard), le rappel doit être effacé ou reprogrammé en conséquence. Vous pouvez désormais continuer à utiliser votre appareil ou votre système comme d'habitude.

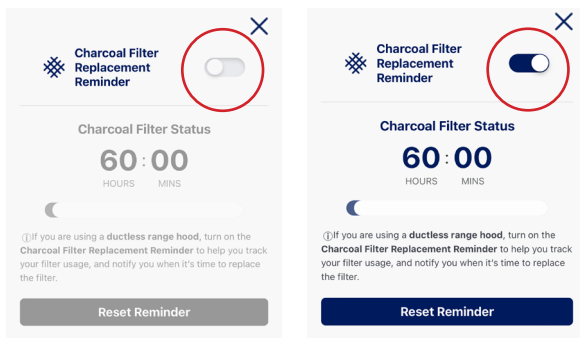
2. Filtre à charbon

1. Vérifiez que le filtre à charbon n'est pas mis en évidence sur votre appareil ou votre système. Cela indique généralement que la fonction de rappel du filtre à charbon doit être activée.



2. Appuyez sur l'option « Rappel de filtre à charbon » pour accéder aux paramètres liés à la fonction de rappel du filtre à charbon.

3. Localisez l'interrupteur ou le commutateur associé au rappel du filtre à charbon de bois. Mettez-le en marche pour activer la fonction de rappel du filtre à charbon. Le rappel est maintenant activé et surveille activement le filtre à charbon.



4. Pour réinitialiser le rappel, appuyez sur l'option « Réinitialiser le rappel » dans les paramètres de rappel du filtre à charbon.

5. Si vous préférez recevoir un rappel plus tard, sélectionnez l'option "Me rappeler plus tard". Cela reportera le rappel et vous permettra d'y répondre à un moment plus opportun.

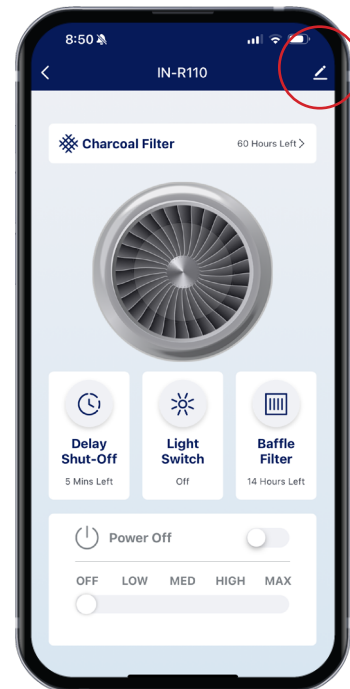
6. Après avoir sélectionné l'option souhaitée (réinitialiser ou rappeler plus tard), le rappel du filtre à charbon devrait être mis à jour en conséquence. Il doit maintenant être en surbrillance, ce qui indique qu'il est activé et qu'il surveille activement le filtre à charbon.



7. Vous pouvez toujours activer ou désactiver cette fonction.

3. Modifier le nom du produit

1. Localisez l'icône du coin supérieur droit de votre écran.
2. Appuyez sur l'icône en haut à droite pour accéder au menu qui lui est associé.



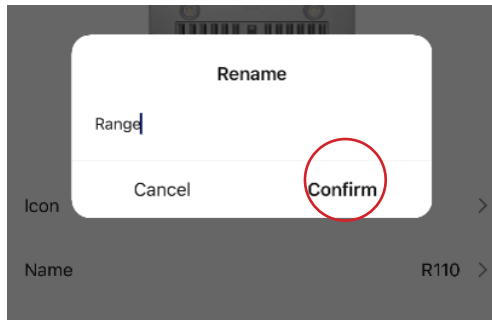
3. Cherchez l'icône du nom en haut de l'écran, représentée par du texte et une icône de crayon, et appuyez dessus.



4. Appuyez sur l'icône du nom pour entrer dans le mode d'édition du nom, où vous pouvez modifier le nom de votre gamme ou de votre appareil.



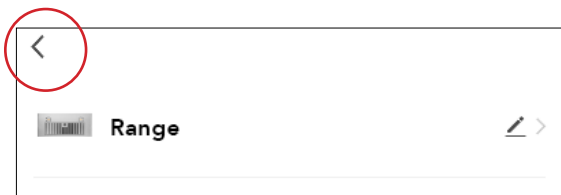
5. Une fois que vous avez saisi le nouveau nom, cliquez sur le bouton « Confirmer » pour enregistrer le nouveau nom.



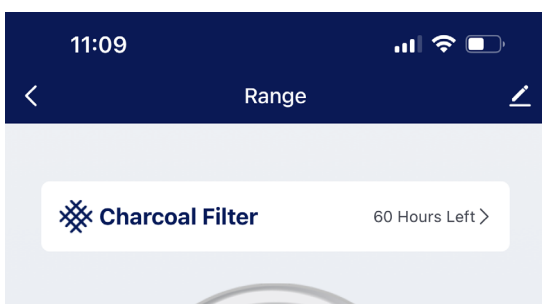
6. Après avoir confirmé le changement de nom, cliquez sur l'icône de la flèche arrière dans le coin supérieur gauche pour revenir à l'écran précédent.



7. Recherchez l'icône de la flèche de retour, située dans le coin supérieur gauche de l'écran.

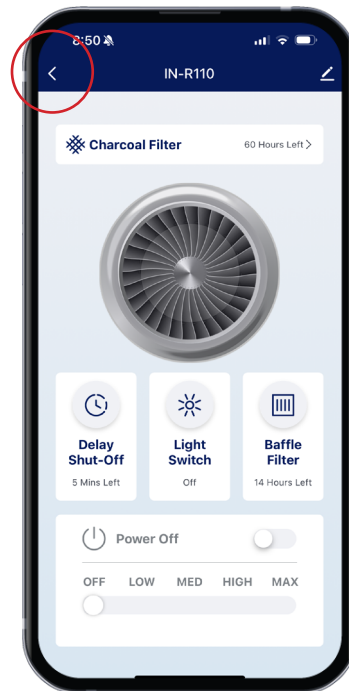


8. Cliquez sur l'icône de la flèche de retour pour revenir à l'application principale sur laquelle vous étiez avant d'accéder au mode de modification du nom. La partie supérieure de l'écran doit refléter le nouveau nom modifié pour votre gamme ou votre appareil.



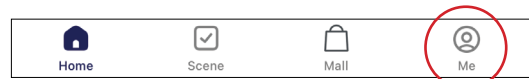
4. Modifier l'image du profil

1. Localisez et appuyez sur l'icône de la flèche arrière dans le coin supérieur gauche de l'écran pour naviguer vers l'écran principal de l'application.

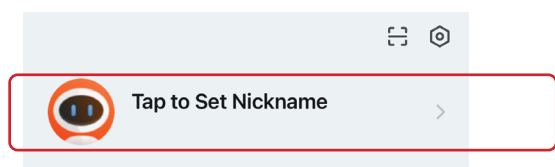


2. Une fois sur l'écran principal, cherchez l'icône « moi » dans le coin inférieur droit. Elle est représentée par une silhouette.²

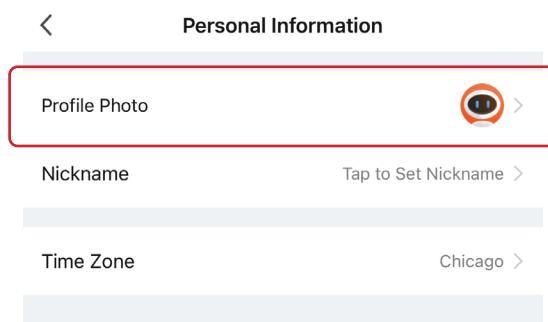
3. Tapez sur l'icône « moi » pour accéder aux paramètres et aux informations de votre profil.



4. Dans les paramètres du profil, localisez et appuyez sur la section d'information sur le profil en haut de l'écran.



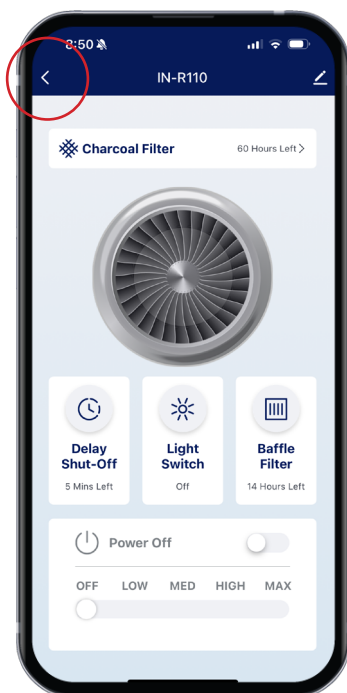
5. Recherchez l'option permettant de modifier votre photo de profil. Elle est intitulée « Photo de profil ».



6. Sélectionnez l'option « Photo de profil » pour modifier votre photo de profil.
7. Suivez les invites ou les instructions affichées à l'écran pour choisir une nouvelle photo de profil dans votre galerie.
8. Une fois que vous avez sélectionné une nouvelle photo de profil, confirmez votre choix en suivant les invites à l'écran.
9. Si vous souhaitez également modifier votre surnom ou votre fuseau horaire, sélectionnez l'option correspondante et suivez les instructions pour effectuer les modifications souhaitées.
10. Une fois les modifications effectuées, appuyez sur l'icône de la flèche arrière dans le coin supérieur gauche de l'écran pour revenir à l'écran principal de l'application.

5. La boutique

1. Localisez et appuyez sur l'icône de la flèche arrière dans le coin supérieur gauche de l'écran pour naviguer vers l'écran principal de l'application.

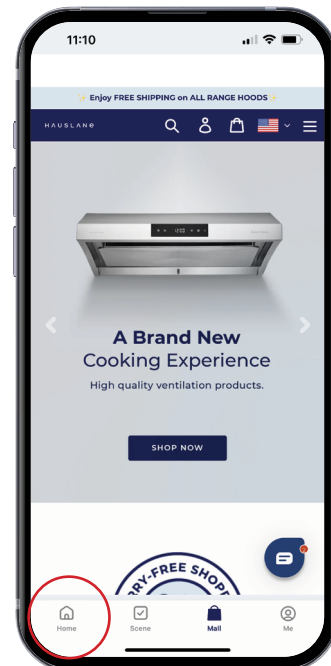


2. Une fois sur l'écran principal, localisez et tapez sur l'icône du panier en bas de l'écran.

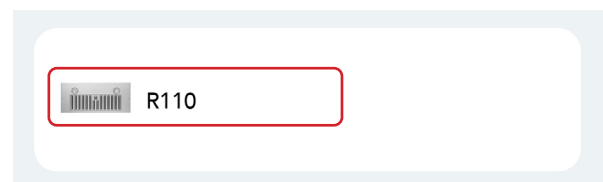


3. En appuyant sur l'icône du panier, vous serez dirigé vers le site Web de Hauslane où vous pourrez naviguer et acheter des produits.

4. Pour revenir à l'application Hauslane à partir du site web, recherchez l'icône de la maison située dans le coin inférieur gauche de l'écran.
5. Tapez sur l'icône d'accueil pour revenir à l'écran principal de l'application.



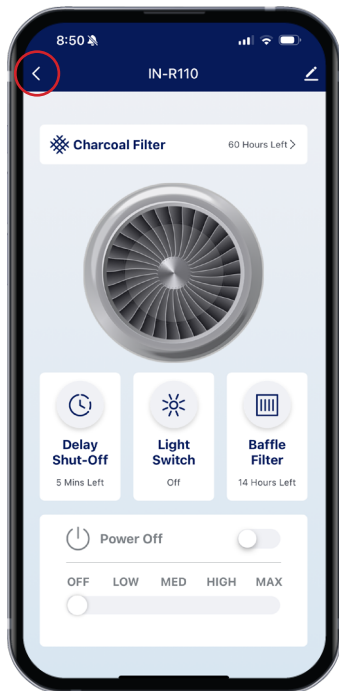
6. Après être revenu à l'écran principal, localisez et appuyez sur l'icône de l'appareil. L'icône de l'appareil est représentée par une image et un nom lié à votre gamme spécifique.



7. En appuyant sur l'icône de l'appareil, vous retournerez au centre de contrôle de la hotte dans l'application Hauslane, où vous pourrez gérer et contrôler votre hotte.

6. Effacer le cache

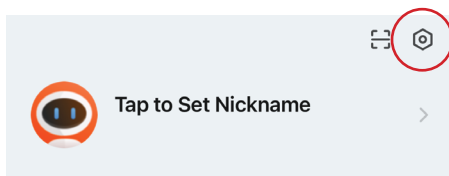
1. Dans l'application, localisez et appuyez sur l'icône de la flèche arrière dans le coin supérieur gauche de l'écran. Vous accédez ainsi à l'écran principal de l'application.



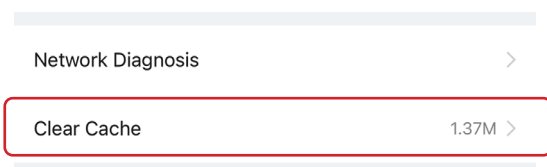
2. Une fois sur l'écran principal, cherchez l'icône « moi » dans le coin inférieur droit de l'écran. L'icône « moi » est représentée par une silhouette.
3. Tapez sur l'icône « moi » pour accéder aux paramètres et aux informations de votre profil.



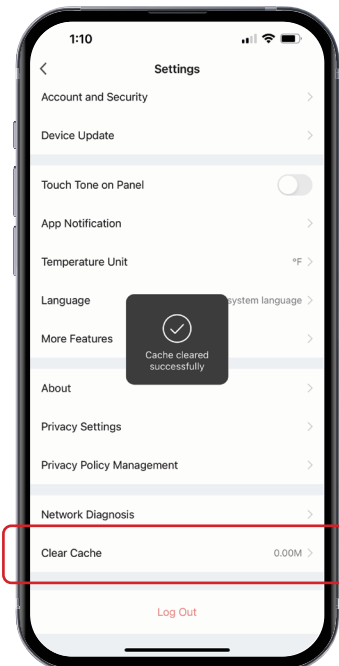
4. Dans les paramètres de votre profil, localisez et appuyez sur l'icône en forme de diamant dans le coin supérieur droit de l'écran.



5. Recherchez l'icône « Vider le cache » en bas de l'écran.



6. Tapez sur l'icône « Vider le cache » pour lancer le processus de vidage du cache de l'application. Les données et les fichiers temporaires stockés par l'application sont ainsi supprimés.

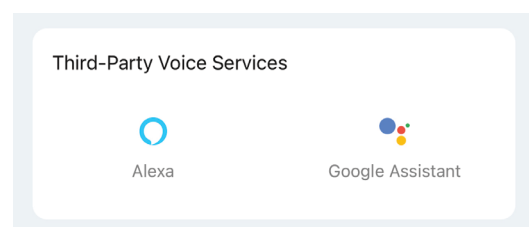


7. Une fois le cache vidé, appuyez sur l'icône de la flèche arrière dans le coin supérieur gauche de l'écran. Vous reviendrez ainsi à l'écran principal de l'application.

Commandes vocales avec Alexa et Google Home

Pour établir une connexion entre votre hotte et Amazon Alexa et / ou Google Home, suivez ces étapes dans l'application:

1. Sur l'écran d'accueil de l'application, localisez l'icône (🗣️) dans le coin inférieur droit et tapez dessus.
2. Sur l'écran qui s'affiche, vers le haut, vous trouverez la section relative aux services vocaux tiers. Tapez sur les options respectives pour Alexa et / ou Google Assistant pour continuer.
3. Suivez les instructions fournies pour terminer le processus de déconnexion avec Amazon Alexa et/ou Google Home.





Commandes Amazon Alexa

Allumer ou éteindre la hotte

Alexa, activez / désactivez (nom de l'appareil).

Régler une vitesse de ventilation spécifique

Alexa, éteignez le ventilateur, réglez la vitesse du ventilateur à faible, moyen, élevé sur (nom de l'appareil).

Allumer ou éteindre la lumière de la hotte

Alexa, allumer les lumières de (nom de l'appareil) [On, Off]



Commandes Google Home

Allumer ou éteindre la hotte

OK Google, allumez / éteignez (nom de l'appareil)

Régler une vitesse de ventilation spécifique

OK Google, éteignez le ventilateur, réglez la vitesse du ventilateur à faible, moyen, élevé sur (nom de l'appareil).

Allumer ou éteindre la lumière de la hotte

OK Google, allumez les lumières de (nom de l'appareil) [Activé, Désactivé].

Contacter Hauslane Support

Si vous avez essayé les étapes de dépannage et que vous rencontrez toujours des problèmes, vous pouvez contacter le service clientèle de Hauslane pour obtenir de l'aide. Hauslane propose une assistance clientèle par courriel, téléphone et clavardage en direct, et son équipe d'assistance peut vous fournir des conseils de dépannage supplémentaires ou vous aider à planifier un rendez-vous d'entretien si nécessaire.

Pour obtenir de l'aide, veuillez nous contacter via notre site web : hauslane.com/pages/support

*Bluetooth® est une marque déposée de Bluetooth SIG, Inc. dans le monde entier.
App Store® et les autres marques d'Apple sont la propriété d'Apple Inc.
Amazon, Alexa et tous les logos associés sont des marques commerciales d'Amazon.com, Inc. Le nom "Android", Google Home, la marque "Google Play" et d'autres marques commerciales sont des marques déposées d'Amazon.com Inc.
Les marques de Google sont la propriété de Google LLC.*



Produit conforme à l'American with Disabilities Act

Cette hotte conforme aux normes ADA peut être commandée à l'aide d'un appareil intelligent, ce qui améliore la sécurité pour les utilisateurs de toutes capacités.

Conseils de dépannage

⚠ AVERTISSEMENT: Vous devez couper le circuit électrique ou le panneau de disjoncteurs avant de procéder au dépannage de cette hotte de cuisine. Le non-respect de cette consigne peut entraîner la mort ou des blessures graves.

PROBLÈME	SOLUTION
Ma hotte de cuisine ne fonctionne pas.	<ol style="list-style-type: none"> 1. Assurez-vous que l'alimentation électrique et les câbles sont bien branchés. 2. Vérifiez à nouveau que le disjoncteur est enclenché et que l'alimentation électrique est sous tension. 3. Vérifiez que les câbles du panneau de contrôle sont correctement connectés aux tableaux de distribution.
Ma hotte de cuisine vibre lorsque le ventilateur fonctionne.	<ol style="list-style-type: none"> 1. Vérifiez que la hotte est fermement fixée à l'armoire ou au mur. Serrez ou ajoutez des vis si nécessaire. 2. Confirmez que le moteur est bien en place et qu'il est fixé en toute sécurité. Si ce n'est pas le cas, resserrez-le. 3. Si ces mesures n'ont pas permis de résoudre le problème, il se peut que votre ventilateur soit endommagé. Dans ce cas, vous devrez peut-être le remplacer.
Le ventilateur fonctionne, mais très lentement.	<ol style="list-style-type: none"> 1. Vérifiez à nouveau que la taille du conduit est correcte. 2. Nettoyez les conduits ou les filtres s'ils sont sales. Vérifiez également que l'enceinte grillagée de la hotte est correctement ventilée. 3. Si possible, vérifiez que le registre fonctionne correctement en ce qui concerne l'ouverture.
Le ventilateur ne fonctionne pas correctement alors que les lumières, si.	<ol style="list-style-type: none"> 1. Vérifiez que le ventilateur n'est pas bloqué et qu'il ne frotte pas sur les surfaces de la hotte. 2. Si le ventilateur ne fonctionne toujours pas, vous devrez remplacer le moteur, car il peut être défectueux.
Le ventilateur de La hotte ne fonctionne pas de manière efficace.	<ol style="list-style-type: none"> 1. La distance minimale entre la zone de cuisson et l'appareil doit être de 24 " ou de 30 " au maximum. Vérifiez si cette distance est correcte. 2. Veillez à ce que le conduit ne soit pas susceptible de s'ouvrir facilement sous l'effet du vent. 3. Assurez-vous que la vitesse du ventilateur est appropriée. Plus la cuisson est lourde, plus la vitesse de la hotte doit être élevée. 4. En fermant les fenêtres et les portes de votre cuisine, le ventilateur sera encore plus efficace. 5. Comme indiqué au cours du processus d'installation, tous les conduits doivent être installés correctement. Il peut s'avérer nécessaire de réduire la longueur des conduits ou de diminuer les coudes. 6. Veillez à ce que tous les éléments de la tuyauterie soient scellés et fixés correctement.
Les ampoules ne fonctionnent pas.	<ol style="list-style-type: none"> 1. Vérifiez si l'ampoule est desserrée et doit être resserrée. 2. Si le serrage ne résout pas le problème, remplacez l'ampoule par une neuve pour voir si cela résout le problème. 3. Si le remplacement et/ou le resserrage ne résout pas le problème, il se peut que vous deviez remplacer le système d'éclairage de la hotte.

Vous rencontrez toujours des problèmes après avoir suivi ces étapes?

Contactez un technicien pour vous aider. Contactez-nous au **800.929.0168** ou à **info@hauslane.com**.

Conseils de dépannage pour l'application Hauslane

Si vous rencontrez des problèmes avec l'application Hauslane ou votre hotte, voici quelques étapes de dépannage à suivre:

PROBLÈME	SOLUTION
La hotte n'est pas alimentée.	Vérifiez l'alimentation électrique : assurez-vous que votre hotte est correctement raccordée à une source d'alimentation. Assurez-vous que l'interrupteur est en position de marche et, si la hotte est équipée d'un cordon d'alimentation, vérifiez qu'il est bien branché sur une prise de courant.
L'application Hauslane ne se connecte pas à la hotte.	Vérifiez la connexion à l'application : si vous rencontrez des difficultés avec l'application Hauslane, assurez-vous que votre téléphone ou votre appareil est connecté à l'internet. Vérifiez vos paramètres WiFi, et assurez-vous que vous êtes connecté au bon réseau. Redémarrer votre appareil et relancer l'application peut également vous aider.
L'application Hauslane ne répond pas.	Réinitialisez l'application : si l'application ne répond pas ou se comporte de manière inattendue, essayez de la réinitialiser. Allez dans les paramètres de votre téléphone ou appareil, trouvez l'application Hauslane et effacez son cache et ses données. Ensuite, rouvrez l'application et essayez à nouveau de vous connecter à votre hotte.
L'application Hauslane ou la hotte se comporte de manière inattendue.	Mettez à jour l'application ou le micrologiciel : si vous utilisez l'application Hauslane, assurez-vous que la dernière version est installée sur votre téléphone ou votre appareil. De même, vérifiez s'il existe des mises à jour du micrologiciel de votre hotte. La mise à jour de l'application et du micrologiciel permet de résoudre les problèmes connus et d'améliorer la compatibilité.
Il y a un problème de connexion à l'application Hauslane.	Vérifiez s'il y a des interférences : Si vous rencontrez des problèmes de connectivité avec l'application ou la hotte, vérifiez s'il n'y a pas d'interférences avec d'autres appareils. Les signaux sans fil, tels que les routeurs WiFi ou les appareils Bluetooth, peuvent parfois perturber la connexion. Essayez d'éloigner ces appareils de la hotte ou de modifier leur emplacement pour minimiser les interférences.
La hotte ne fonctionne pas comme prévu.	Redémarrez votre hotte : si la hotte ne fonctionne pas comme prévu, essayez de l'éteindre et de la débrancher de la source d'alimentation. Attendez quelques minutes, puis rebranchez-la et rallumez-la. Ce simple redémarrage permet souvent de résoudre des problèmes mineurs.

Vous rencontrez toujours des problèmes après avoir suivi ces étapes?

Contactez un technicien pour vous aider. Contactez-nous au **800.929.0168** ou à **info@hauslane.com**.



**Produit conforme à
l'American with Disabilities Act**

Cette hotte conforme aux normes ADA peut être commandée à l'aide d'un appareil intelligent, ce qui améliore la sécurité pour les utilisateurs de toutes capacités.



Extensions de garantie

Si vous êtes intéressé par une extension de garantie, inscrivez-vous sur notre site web à l'adresse **www.hauslane.com**



Pièces et accessoires

Si vous avez besoin de pièces de rechange ou d'accessoires, visitez le site **www.hauslane.com**



Nous contacter

Nous nous ferons un plaisir de répondre à vos questions et de résoudre vos problèmes.

Téléphone: 1-800-929-0168

Courriel: info@hauslane.com



Trouvez-nous et connectez-vous avec nous
@HauslaneOfficial

