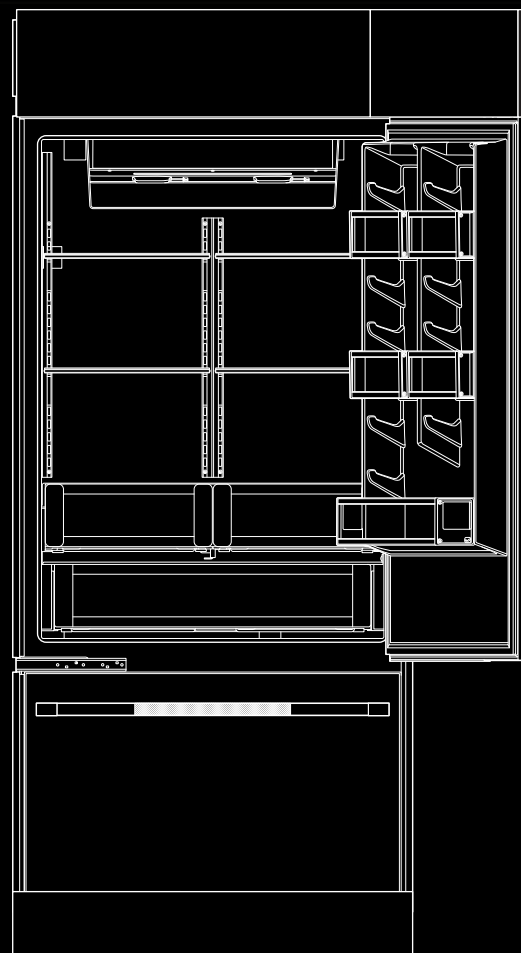
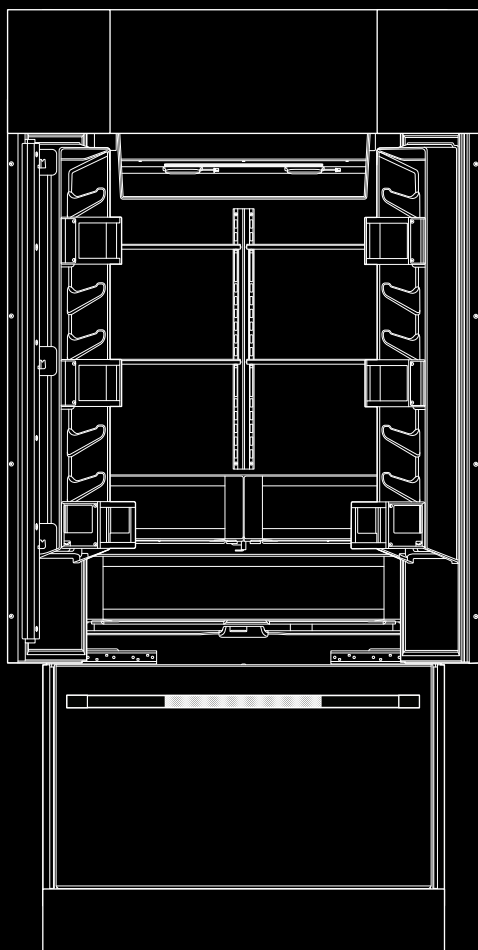


# USE AND CARE GUIDE

BOTTOM MOUNT BUILT IN REFRIGERATOR

# GUIDE D'UTILISATION ET D'ENTRETIEN

REFRIGERATEUR ENCASTRE AVEC CONGELATEUR EN BAS



JENNAIR®



TM

# INTRODUCTION

## SAFETY

### Your safety and the safety of others are very important.

We have provided many important safety messages in this manual and on your appliance. Always read and obey all safety messages.



This is the safety alert symbol.

This symbol alerts you to potential hazards that can kill or hurt you and others.

All safety messages will follow the safety alert symbol and either the word “DANGER” or “WARNING.”

These words mean:

**⚠ DANGER**

**You can be killed or seriously injured if you don't immediately follow instructions.**

**⚠ WARNING**

**You can be killed or seriously injured if you don't follow instructions.**

All safety messages will tell you what the potential hazard is, tell you how to reduce the chance of injury, and tell you what can happen if the instructions are not followed.

### IMPORTANT SAFETY INSTRUCTIONS

**WARNING:** To reduce the risk of fire, electric shock, or injury when using your refrigerator, follow these basic precautions:

- Children should be supervised to ensure that they do not play with the appliance.
- This appliance is not intended for use by persons (including children) with reduced physical, sensory, or mental capabilities, or lack of experience and knowledge, unless they have been given supervision or instruction concerning use of the appliance by a person responsible for their safety.
- Do not use an extension cord.
- If power supply cord is damaged, it must be replaced by the manufacturer, its service agent, or a similarly qualified person in order to avoid a hazard.
- Connect to potable water supply only.
- This appliance is intended to be used in household and similar applications such as: staff kitchen areas in shops, offices, and other working environments; farm houses and by clients in hotels, motels, and other residential-type environments; bed and breakfast-type environments; and catering and similar non-retail applications.
- Do not store explosive substances such as aerosol cans with a flammable propellant in this appliance.
- Do not use replacement parts that have not been recommended by the manufacturer (e.g., parts made at home using a 3D printer).
- Keep ventilation openings, in the appliance enclosure or in the built-in structure, clear of obstruction.
- Do not use mechanical devices or other means to accelerate the defrosting process, other than those recommended by the manufacturer.
- Do not damage the refrigerant circuit.
- Do not use electrical appliances inside the food storage compartments of the appliance, unless they are of the type recommended by the manufacturer.
- Ice maker kit can be added to some models. See serial tag inside the food compartment of appliance for ice maker kit model information.
- A qualified service technician must install the water line and ice maker. See installation instructions supplied with ice maker kit for complete details.

**SAVE THESE INSTRUCTIONS**

# INTRODUCTION

## PROPER DISPOSAL OF YOUR OLD REFRIGERATOR

**WARNING: Risk of child entrapment. Before You Throw Away Your Old Refrigerator or Freezer:**

- Take off the doors.
- Leave the shelves in place so that children may not easily climb inside.

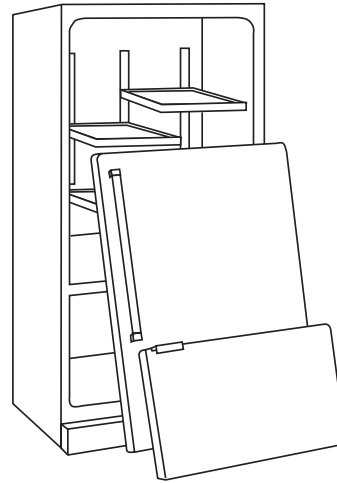
### **⚠ WARNING**

#### **Suffocation Hazard**

**Remove doors from your old refrigerator.**

**Failure to do so can result in death or brain damage.**

**IMPORTANT:** Child entrapment and suffocation are not problems of the past. Junked or abandoned refrigerators are still dangerous – even if they will sit for “just a few days.” If you are getting rid of your old refrigerator, please follow these instructions to help prevent accidents.



#### **Important information to know about disposal of refrigerants:**

Dispose of refrigerator in accordance with Federal and Local regulations. Refrigerants must be evacuated by a licensed, EPA certified refrigerant technician in accordance with established procedures.

# INTRODUCTION

## REGISTERING YOUR APPLIANCE

Gain access to our concierge-level Customer Support by registering your appliance. We make product registration simple and straightforward so you can start using your exclusive JennAir benefits today.

Registering your appliance allows you to:

- **Streamline your warranty service**  
If we have your appliance information, we can help you faster.
- **Protect your purchase**  
In case of an insurance loss—such as fire, flood, or theft—your product registration could serve as a proof of purchase.
- **Keep your family safe**  
We'll notify you in the rare case of a safety notification.

Start taking advantage of these benefits today by going online to register your appliance at [jennair.com/customer-care](http://jennair.com/customer-care).

## PRODUCT IDENTIFICATION

Your product identification, which includes the model and serial numbers, is listed on the product rating plate.

Recording this information below allows us to assist you more easily if your appliance should ever require service from one of our JennAir Authorized Service Providers.

**Model Number:**-----

**Serial Number:**-----

**Date of Installation:**-----

**Authorized Dealer:**-----

**Authorized Dealer Phone #:**-----

# TABLE OF CONTENTS

## INTRODUCTION

Safety .....	3
Proper Disposal Of Your Old Refrigerator .....	4
Registering Your Appliance .....	5
Product Identification .....	5
Product Features.....	6
Using The Controls.....	7

## GETTING STARTED

Remove The Packaging.....	10
Clean Before Using .....	10
Water Supply Requirements.....	10
Reverse Osmosis Water Supply.....	10
Set Up Ice Maker.....	11
Install Air Filter (On Some Models) .....	11
Install Produce Preserver (On Some Models) ...	12
Power On/Off Switch .....	12
Refrigerator Use.....	13

## CARE AND CLEANING

Location Requirements.....	13
Cleaning .....	14
Power Interruptions .....	15
Ice Storage Bin Care.....	15
Replacing the Air Filter .....	15
Replacing the Produce Preserver.....	15
Changing The Water Filter .....	16
Vacation Care .....	16
Refrigerator Shelves.....	17
Deli/Crisper Drawers .....	17
Wine Rack .....	17
Freezer Drawer And Pull-Out Ice Bin .....	17
Door Bins .....	18

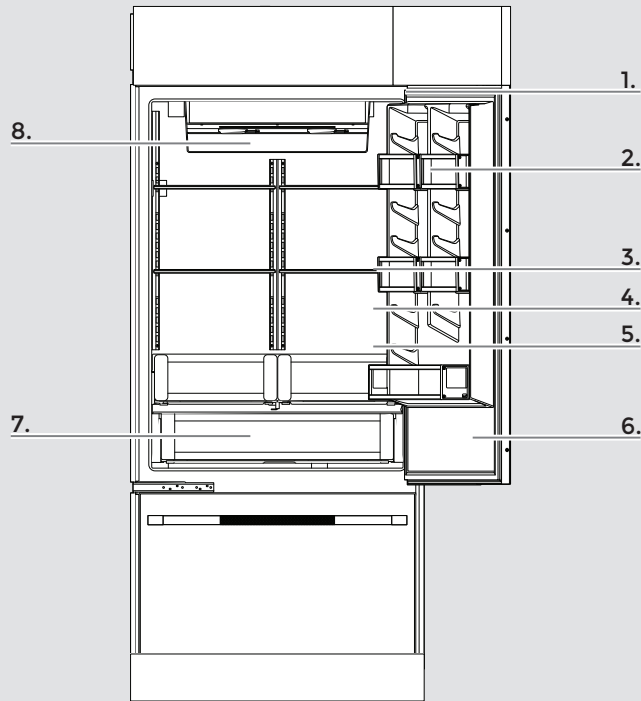
## TROUBLESHOOTING

Refrigerator Operation.....	19
Temperature And Moisture.....	20
Ice And Water .....	20
Lights.....	20

## ASSISTANCE

To Order Accessories.....	21
Performance Data Sheet .....	22

# INTRODUCTION



## 5. Multi-Point LED Theater Lighting

Minimizes shadows and evenly distributes light throughout the refrigerator, crisper and freezer.

## 6. 90°/110° Door Stop Position

Limits the opening angle of a refrigerator to either 90° or 110°.

## 7. Soft, Auto-Close Crisper Drawers

Provide smooth operation by rolling open even when fully loaded, and feature an innovative auto-close design that pulls the drawer closed.

## 8. Electronic Controls with LED Display

Allow independent control of refrigerator and freezer temperatures with an integrated design that is easy-to-clean and responds to touch for easy operation.

## 9. Water Filter Indicator

(On Some Models)

The water filter indicator, located on the control panel, will help you know when to change the water filter.

A replacement water filter should be ordered when “Order Filter” is displayed. It is recommended that you replace the filter when “Replace Filter” is displayed or when water flow to your water dispenser and/or ice maker decreases noticeably. Refer “Changing the Water Filter” later in this section.

After changing the water filter, press and hold FILTER RESET for 3 seconds until the “Order Filter” or “Replace Filter” indicator light disappears.

## PRODUCT FEATURES

### 1. Fully Integrated and Flush Design with Articulating Hinge

Creates an integrated appearance with custom cabinetry without exposed hinges or trim pieces.

### 2. Adjustable Door Bins with Metal Accents

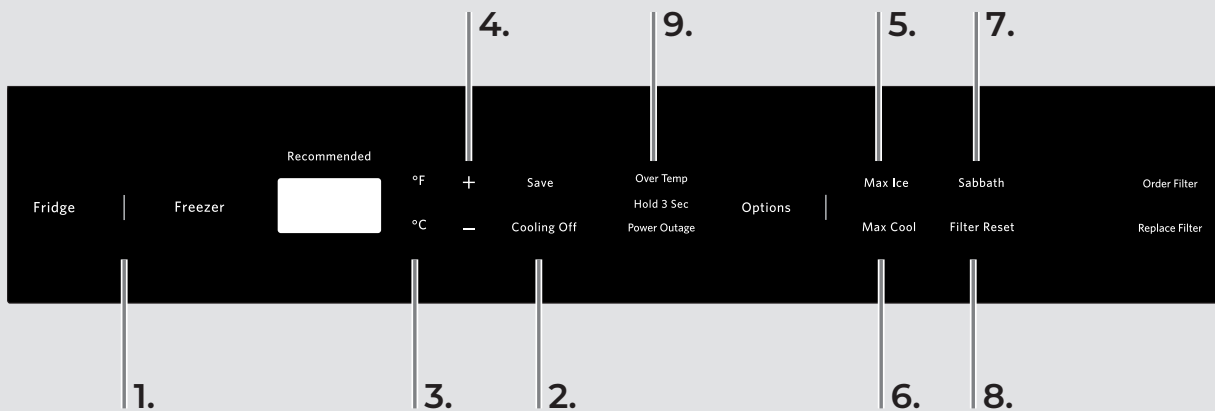
Refrigerator and freezer door bins can be positioned to accommodate a variety of container sizes.

### 3. Adjustable Elegance Shelving

Glass shelves, accented with brushed aluminum, make foods and beverages appear to float, allowing more light to fill the interior.

### 4. Obsidian Interior

Satisfies consumer’s desire to make a design statement with an exclusive color among luxury refrigerators on the market.



## USING THE CONTROLS

### IMPORTANT:

- The Fridge control adjusts the temperature in the refrigerator compartment. The Freezer control adjusts the temperature in the freezer compartment.
- Wait 24 hours after you turn on the refrigerator before you put food into it. If you add food before the refrigerator has cooled completely, your food may spoil.

**NOTE:** Adjusting the temperature controls to a lower (colder) setting will not cool the compartments any faster.

- If the temperature is too warm or too cold in the refrigerator or freezer, first check the air vents to be sure they are not blocked before adjusting the controls.
- The recommended settings should be correct for normal household usage. The controls are set correctly when milk or juice is as cold as you like and when ice cream is firm.
- The actual temperature may differ from the display when a door is open for an extended period of time.

### 1. Turning On Cooling and Viewing Set Points

Press the FRIDGE or FREEZER touch pad.

#### NOTE:

- The factory recommended set points are 0°F (-18°C) for the freezer and 37°F (3°C) for the refrigerator
- After the refrigerator is turned on, the Over Temperature audio alarm and indicator light may activate every 1½ hours until the refrigerator and freezer temperatures are below 48°F (9°C) and 15°F (-9°C), respectively, or until the alarm is turned off. To turn off the audio alarm and indicator light, refer "Alarm Reset."



# INTRODUCTION

## 2. Turning Off Cooling

Press the FRIDGE or FREEZER touch pad.

### NOTE:

- Press and hold the COOLING OFF touch pad for 3 seconds.
- To turn off the power completely, use the power ON/OFF switch located behind the top grille. Refer “Power On/Off Switch.”

## 3. Viewing the Temperature in Degrees Celsius

Press °C touch pad. To redisplay degrees Fahrenheit, press °F touch pad.

**NOTE:** If the freezer temperature is below zero, the negative sign next to the freezer display will light up. This is normal.

## 4. Adjusting Controls

**NOTE:** Wait at least 24 hours between adjustments. Recheck the temperatures before other adjustments are made.

### TO ADJUST SET POINT TEMPERATURES:

- Press the FRIDGE or FREEZER touch pad, and then press the Plus (+) or Minus (-) touch pad until the desired temperature is reached.
- Press the SAVE touch pad to program the desired temperature.

**NOTE:** The set point range for the freezer is -5°F to 3°F (-21°C to -16°C). The set point range for the refrigerator is 34°F to 42°F (1°C to 6°C).

CONDITION/REASON:	TEMPERATURE ADJUSTMENT:
REFRIGERATOR too cold Not set correctly for conditions	REFRIGERATOR Control 1° higher
REFRIGERATOR too warm High use or room very warm	REFRIGERATOR Control 1° lower
FREEZER too cold Not set correctly for conditions	FREEZER Control 1° higher
FREEZER too warm/ too little ice High use or heavy ice use	FREEZER Control 1° lower

## 5. Max Ice

The Max Ice feature speeds up the ice production rate to assist with periods of heavy ice usage.

- Press OPTIONS, and then press MAX ICE to turn on the Max Ice feature. Max Ice will remain activated for 24 hours unless manually turned off.

**NOTE:** The temperature display for the refrigerator and freezer compartments will remain at the user's set points, but the actual temperature of the freezer compartment will drop to -5°F (-21°C), while the Max Ice feature is enabled. After 24 hours, the freezer will return to the previous temperature set point.

## 6. Max Cool

The Max Cool feature assists with full grocery loads, temporarily warm room temperatures, or during heavy door opening use.

- Press OPTIONS, and then press MAX COOL to turn on the Max Cool feature. Max Cool will remain activated for 24 hours unless manually turned off.

**NOTE:** The temperature display for the refrigerator compartment will remain at the user's set point, but the actual temperature of the Fridge compartment will drop to 34°F (1°C), while the Max Cool feature is enabled. After 24 hours, the refrigerator returns to the previous temperature set points.

## 7. Sabbath Mode

Sabbath mode is designed for the traveler or for those whose religious observances require turning off the lights and ice maker. By selecting this feature, the temperature set points remain unchanged, the ice maker will be disabled, the interior lights will turn off, and the audio tones are muted. For most efficient refrigerator operation, it is recommended to exit Sabbath mode when it is no longer required.

- Press the SABBATH touch pad to turn on Sabbath mode. This feature will remain on until Sabbath is pressed again.

**NOTE:** If the Max Cool or Max Ice feature has been selected prior to turning on Sabbath mode, Max Cool and Max Ice will be automatically canceled upon entering Sabbath mode.

## 8. Filter Reset

Refer “Water Filter Indicator” in the “Water Filtration System” section.



## 9. Alarm Functions

### ALARM RESET

Pressing any Home Screen touch pad (Fridge, Freezer or Options) will turn off the audio alarm and indicator light. The audio alarm will not sound again for the current condition that caused the alarm until a new condition occurs.

An Alarm Reset can be performed by pressing any Home Screen touch pad (Fridge, Freezer or Options), or by turning the power to the refrigerator off and on again. Refer “Power On/Off Switch.” After performing an Alarm Reset, the indicator light will reactivate if the condition that caused the alarm is still present. Refer “Door Open,” “Over Temperature” or “Power Outage.”

### DOOR OPEN

An alarm will sound when a door has been open for longer than 5 minutes. Closing the door or drawer, or pressing any Home Screen touch pad (Fridge, Freezer or Options) will reset the Door Open feature and turn off the audio alarm.

**NOTE:** If the door(s) or drawer are left open for 10 minutes the interior lights will go out. Closing the open door(s) or drawer will reset the lights.

### OVER TEMPERATURE

**IMPORTANT:** If the Over Temperature Alarm activates, your food may spoil. Refer “Power Interruptions.” Minimize door openings until temperatures return to normal.

The Over Temperature feature is designed to let you know when either the refrigerator temperature rises above 48°F (9°C) or the freezer temperature rises above 15°F (-9°C) for longer than 1½ hours. The audio alarm will shut off automatically when the temperature returns to normal, but the indicator light will continue to flash to let you know that an Over Temperature condition occurred until an Over Temperature reset has been performed. Press any Home Screen touch pad (Fridge, Freezer or Options) to turn off the indicator light.

If the over temperature condition is still present when an Over Temperature reset is performed, the indicator light will continue to reactivate every 1½ hours until refrigerator and freezer temperatures are below 48°F (9°C) and 15°F (-9°C), respectively.

### POWER OUTAGE

When a power outage occurs, a Power Outage indicator light will be displayed. Press any Home Screen touch pad (Fridge, Freezer or Options) to turn off the indicator light. The power outage indicator light will not display when either Cooling Off or Sabbath Mode is active, but will appear after exiting Sabbath mode if a power outage occurred.

# GETTING STARTED

## REMOVE THE PACKAGING

Remove tape and glue residue from surfaces before turning on the refrigerator. Rub a small amount of liquid dish soap over the adhesive with your fingers. Wipe with warm water and dry.

- Do not use sharp instruments, rubbing alcohol, flammable fluids, or abrasive cleaners to remove tape or glue. These products can damage the surface of your refrigerator. For more information, refer “Care and cleaning.”
- Dispose of/recycle all packaging materials.

## CLEAN BEFORE USING

After you remove all of the packaging materials, clean the inside of your refrigerator before using it. Refer the cleaning instructions in “Care and cleaning .”

### Important information to know about glass shelves and covers:

Do not clean glass shelves or covers with warm water when they are cold. Shelves and covers may break if exposed to sudden temperature changes or impact, such as bumping. Tempered glass is designed to shatter into many small, pebble-sized pieces. This is normal. Glass shelves and covers are heavy. Use both hands when removing them to avoid dropping.

## WATER SUPPLY REQUIREMENTS

Read all directions before you begin.

### IMPORTANT:

- When your refrigerator was installed, the water connection from the water source should have been connected to your refrigerator. If your refrigerator is not connected to a water source, refer “Connect to Water Line” in the Installation Instructions. If you have any questions about your water connection, refer “Troubleshooting” or call a licensed, qualified plumber.
- If you turn the refrigerator on before the water line is connected, turn the ice maker OFF. Refer “Ice Maker and Storage Bin.”
- All installations must meet local plumbing code requirements.
- Connect to potable water supply only.

Do not use with water that is microbiologically unsafe or of unknown quality without adequate disinfection before or after the system. Systems certified for cyst reduction may be used on disinfected waters that may contain filterable cysts.

### WATER PRESSURE

A cold water supply with water pressure between 30 psi and 120 psi (207 kPa and 827 kPa) is required to operate the water dispenser and ice maker. If you have questions about your water pressure, refer “Troubleshooting” or call a licensed, qualified plumber.

**NOTE:** If the water pressure is less than what is required, the flow of water from the water dispenser could decrease or ice cubes could be hollow or irregular shaped. If you have questions about your water pressure, call a licensed, qualified plumber.

## REVERSE OSMOSIS WATER SUPPLY

**IMPORTANT:** The pressure of the water supply coming out of a reverse osmosis system going to the water inlet valve of the refrigerator needs to be between 30 psi and 120 psi (207 kPa and 827 kPa).

If a reverse osmosis water filtration system is connected to your cold water supply, the water pressure to the reverse osmosis system needs to be a minimum of 40 psi (276 kPa).

If the water pressure to the reverse osmosis system is less than 40 psi (276 kPa):

- Check to see whether the sediment filter in the reverse osmosis system is blocked. Replace the filter if necessary.
- Allow the storage tank on the reverse osmosis system to refill after heavy usage.
- If your refrigerator has a water filter, it may further reduce the water pressure when used in conjunction with a reverse osmosis system. Remove the water filter. Refer “Water Filtration System.”

If you have questions about your water pressure, call a licensed, qualified plumber.

# GETTING STARTED

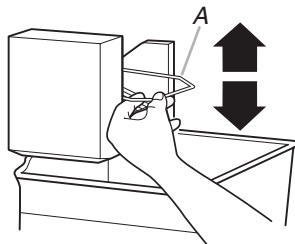
## SET UP ICE MAKER

Please read before using the water system.

**IMPORTANT:** Prepare the water filter for use before using the ice. After connecting the refrigerator to a water source or after replacing the water filter, fill and discard two full containers of ice, fill and discard two full containers of ice.

1. To turn on the ice maker, simply lower the wire shutoff arm. Refer "Ice Maker and Storage Bin" for further instructions on the operation of your ice maker.

**NOTE:** Allow 24 hours to produce the first batch of ice.



A. On/Off control

**NOTE:** If your model has a base grille filter system, make sure the base grille filter is installed so that the Eject button is out. Refer "Water Filtration System."

## ICE MAKER AND STORAGE BIN

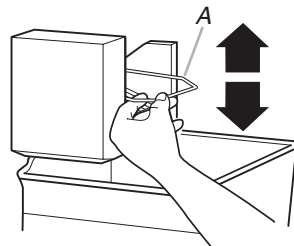
**IMPORTANT:** After connecting the refrigerator to a water source or replacing the water filter, fill and discard two full containers of ice to prepare the water filter for use, before using the ice.

## TURN THE ICE MAKER ON/OFF

1. To turn on the ice maker, simply lower the wire shutoff arm.

**NOTE:** Your ice maker has an automatic shutoff. As ice is made, the ice cubes will fill the ice storage bin and the ice cubes will raise the wire shutoff arm to the OFF (arm up) position. Do not force the wire shutoff arm up or down.

2. To manually turn off the ice maker, lift the wire shutoff arm to the OFF (arm up) position and listen for the click.



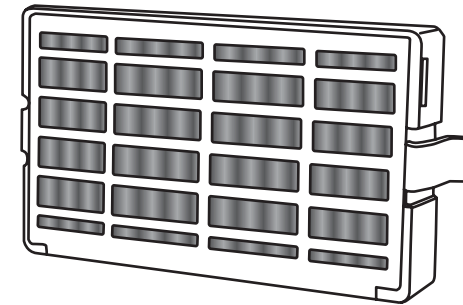
A. On/Off control

## INSTALL AIR FILTER

(ON SOME MODELS)

An air filter is 15 times more powerful than baking soda at reducing common food odors inside the refrigerator.

On some models, your refrigerator's accessory packet includes an air filter, which must be installed prior to use.



## INSTALLING THE AIR FILTER

Install the air filter in the ceiling, along the back wall, of the refrigerator compartment.

1. Remove the air filter from its packaging.
2. Snap the filter into place.

# GETTING STARTED

## INSTALL PRODUCE PRESERVER

(ON SOME MODELS)

The produce preserver absorbs ethylene to slow the ripening process of many produce items. As a result, certain produce items will stay fresh longer.

Ethylene production and sensitivity varies depending on the type of fruit or vegetable. To preserve freshness, it is best to separate produce with sensitivity to ethylene from fruits that produce moderate to high amounts of ethylene.

	Sensitivity to Ethylene	Ethylene Production
Apples	High	Very High
Asparagus	Medium	Very Low
Berries	Low	Low
Broccoli	High	Very Low
Cantaloupe	Medium	High
Carrots	Low	Very Low
Citrus Fruit	Medium	Very Low
Grapes	Low	Very Low
Lettuce	High	Very Low
Pears	High	Very High
Spinach	High	Very Low

## INSTALLING THE PRODUCE PRESERVER

### CAUTION: IRRITANT

MAY IRRITATE EYES AND SKIN. DANGEROUS FUMES FORM WHEN MIXED WITH OTHER PRODUCTS.

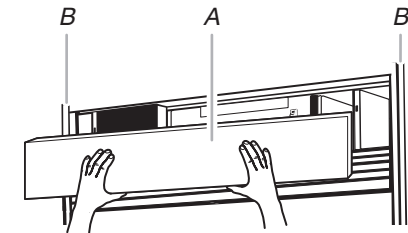
Do not mix with cleaning products containing ammonia, bleach or acids. Do not get in eyes, on skin or clothing. Do not breathe dust. Keep out of reach of children.

**FIRST AID TREATMENT:** Contains potassium permanganate. If swallowed, call a Poison Control Center or doctor immediately. Do not induce vomiting. If in eyes, rinse with water for 15 minutes. If on skin, rinse with water.

1. Wash the interior of a crisper drawer with a solution of mild dish soap and warm water, and dry thoroughly.
2. Find the package containing the Produce Preserver inside the refrigerator, and install the Produce Preserver into the crisper drawer according to the instructions provided in the package.

## POWER ON/OFF SWITCH

If you need to turn the power to your refrigerator On or Off, you must remove the top grille panel to access the power switch. Turn the power to the refrigerator Off when cleaning your refrigerator or changing light bulbs.



A. Top grille  
B. Cabinet sides

## INTEGRATED INSTALLATION - FULL HEIGHT / ARMOIRE MACHINE COMPARTMENT COVER

### To install the grille panel to the refrigerator:

1. Slide the upper and lower slots in each bracket onto the mounting pins extending upward from the top of the refrigerator.
2. Push the grille panel forward to fully engage the spring clips and fasten the grille panel.

# GETTING STARTED

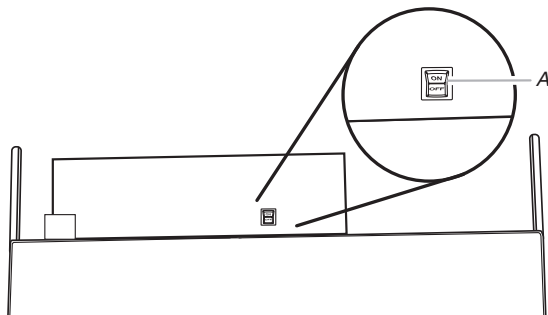
## TO REMOVE THE GRILLE PANEL FROM THE REFRIGERATOR:

1. Open the door(s).
2. Place both hands under the grille panel, grasping the bottom edge between your fingers and thumbs.
3. Pull the grille panel straight out until the grille stops. Then, lift up on the grille panel to remove.

## POWER ON OR OFF SWITCH

1. Remove the top grille panel.
2. Press power switch to the On or Off position.
3. Replace the top grille panel.


**IMPORTANT:** Be sure the power switch is set to the On position after cleaning refrigerator or changing light bulbs.



A. Power switch

## REFRIGERATOR USE

**⚠ WARNING**




**Electrical Shock Hazard**  
**Plug into a grounded 3 prong outlet.**  
**Do not remove ground prong.**  
**Do not use an adapter.**  
**Do not use an extension cord.**  
**Failure to follow these instructions can result in death, fire, or electrical shock.**

Before you move your refrigerator into its final location, it is important to make sure you have the proper electrical connection.

If the supply cord is damaged, it must be replaced by the manufacturer or its service agent or a similar qualified person. Do not use a cord that shows cracks or abrasion damage along its length or at either the plug or connection end.

## LOCATION REQUIREMENTS

**⚠ WARNING**



**Explosion Hazard**  
**Keep flammable materials and vapors, such as gasoline, away from refrigerator.**  
**Failure to do so can result in death, explosion, or fire.**

**IMPORTANT:** This appliance is intended to be used indoor for household and similar applications such as:

- Staff kitchen areas in shops, offices and other working environments.
- Farm houses and by clients in hotels, motels and other residential type environments.
- Bed and breakfast type environments.
- Catering and similar non-retail applications.

# CARE AND CLEANING

## CLEANING



Both the refrigerator and freezer sections defrost automatically. However, clean both sections about once a month to avoid buildup of odors. Wipe up spills immediately.

### TO CLEAN YOUR REFRIGERATOR:

1. Remove the top grille. Refer "Power On/Off Switch."
2. Press the power switch to OFF.
3. Remove all removable parts from inside, such as shelves, crispers, etc.
4. Hand wash, rinse, and dry removable parts and interior surfaces thoroughly. Use a clean sponge or soft cloth and a mild detergent in warm water.
  - Do not use abrasive or harsh cleaners such as window sprays, scouring cleansers, flammable fluids, cleaning waxes, concentrated detergents, bleaches or cleansers containing petroleum products on plastic parts, interior and door liners or gaskets. Do not use paper towels, scouring pads, or other harsh cleaning tools. These can scratch or damage materials.

- To help remove odors, you can wash interior walls with a mixture of warm water and baking soda (2 tbs to 1 qt [26 g to 0.95 L] of water).

### 5. Clean the exterior surfaces.

**Stainless steel panels:** Wash stainless steel with a clean sponge or soft cloth and a mild detergent in warm water.

- To keep your stainless steel refrigerator looking like new and to remove minor scuffs or marks, it is suggested that you use the manufacturer's approved Stainless Steel

**IMPORTANT:** This cleaner is for Stainless Steel parts only!

Do not allow the Stainless Steel Cleaner and Polish to come into contact with any plastic parts such as the trim pieces, dispenser covers or door gaskets. If unintentional contact does occur, clean plastic part with a sponge and mild detergent in warm water. Dry thoroughly with a soft cloth. To order the cleaner, Refer "Accessories."

6. Press the power switch to ON.
7. Replace the top grille. Refer "Power On/Off Switch."

# CARE AND CLEANING

## POWER INTERRUPTIONS

If the power will be out for 24 hours or less, keep the door or doors closed (depending on your model) to help food stay cold and frozen.

If the power will be out for more than 24 hours, do one of the following:

- Remove all frozen food and store it in a frozen food locker.
- Place 2 lbs (907 g) of dry ice in the freezer for every cubic foot (28 L) of freezer space. This will keep the food frozen for 2 to 4 days.
- If neither a food locker nor dry ice is available, consume or can perishable food at once.

**REMEMBER:** A full freezer stays cold longer than a partially filled one. A freezer full of meat stays cold longer than a freezer full of baked goods. If you see that food contains ice crystals, it may be refrozen, although the quality and flavor may be affected. If the condition of the food is poor, dispose of it.

## ICE STORAGE BIN CARE

**NOTE:** It is normal for ice to stick together in the ice bin. It is recommended that the ice bin be emptied and cleaned as needed.

### TO CLEAN THE ICE STORAGE BIN:

1. Slide the ice bin out of the freezer and lift up and out.
2. Empty the ice bin. Use warm water to melt the ice if necessary.  
**NOTE:** Do not use anything sharp to break up the ice in the bin. This can cause damage to the ice bin and the dispenser mechanism.
3. Wash ice bin with warm water and a mild detergent, rinse well and dry thoroughly. Do not use harsh or abrasive cleaners or solvents.

### REMEMBER:

- Allow 24 hours to produce the first batch of ice.
- It may take 3 to 4 days for the ice bin to completely fill, if no ice is used.
- The quality of your ice will be only as good as the quality of the water supplied to your ice maker.
- Avoid connecting the ice maker to a softened water supply. Water softener chemicals (such as salt) can damage parts of the ice maker and lead to poor quality ice. If a softened water supply cannot be avoided, make sure the water softener is operating properly and is well maintained.
- It is normal for the ice cubes to be attached at the corners. They will break apart easily.
- Do not store anything inside the ice bin.

## REPLACING THE AIR FILTER

The disposable air filter should be replaced every 6 months.

To order a replacement air filter, contact us. Refer “Accessories” for information on ordering.

1. Remove the used air filter by squeezing in on the side tabs.
2. Install the new air filter by snapping it into place.

## REPLACING THE PRODUCE PRESERVER

The disposable packets should be replaced every 6 months or when the status indicator changes completely from white to red.

To order replacements, contact us. Refer “Accessories” for information on ordering.

1. Remove the used packets from the produce preserver housing.
2. Remove the used status indicator.
3. Install the replacement packets and status indicator using the instructions included in the package.



# CARE AND CLEANING

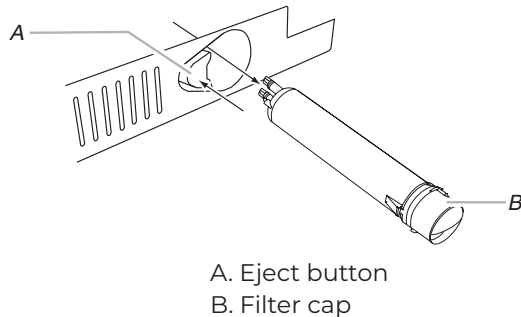
## CHANGING THE WATER FILTER

The water filter is located in the base grille below the freezer compartment door. It is not necessary to remove the base grille to remove the filter.

1. Remove the filter by pressing the eject button and pulling straight out on the filter cap.

### NOTES:

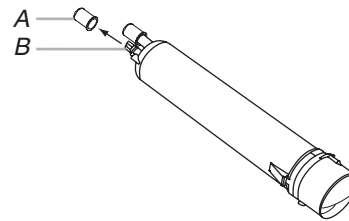
- Avoid twisting the cap when removing the filter because this could cause the cap to come off. If this occurs, replace the cap and pull the filter straight out.
- There will be water in the filter. Some spilling may occur.



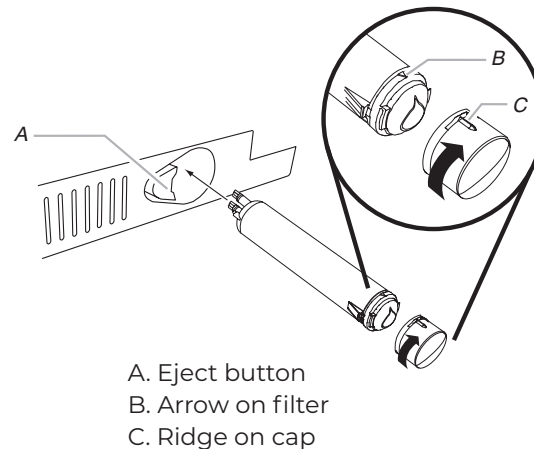
2. Remove the cap by turning it counterclockwise until it stops.

**IMPORTANT:** Do not discard the cap. It is part of your refrigerator. Keep the cap to use with the replacement filter.

3. Align the ridge on the cap with the arrow on the new filter and turn the cap until it snaps into place.



4. Remove the covers from the O-rings. Be sure the O-rings are still in place after the covers are removed.
5. Place the cap (removed in Step 2) on the new filter. Align the ridge on the cap with the arrow on the filter. Turn the cap clockwise until it snaps into place.



6. Push the new filter into the opening in the base grille. As the filter is inserted, the eject button will depress. The eject button will pop back out when the filter is fully engaged.
7. Pull gently on the cap to check that the filter is securely in place.

8. Flush the water system. Depending on your model, refer “Water and Ice Dispensers” or “Ice Maker and Storage Bin.”

## VACATION CARE

1. Remove all food from the refrigerator.
2. If your refrigerator has an automatic ice maker:
  - Turn off the water supply to the ice maker at least one day ahead of time.
  - When the last load of ice drops, slide the ice maker control to the OFF (down) position.
3. Under the Fridge or Freezer menu, press and hold COOLING OFF for 3 seconds to turn off cooling.

**NOTE:** To turn off the power completely, use the power ON/OFF switch located behind the top grille. Refer “Power On/Off Switch.”
4. Clean refrigerator, wipe it, and dry well.
5. Tape rubber or wood blocks to the tops of all doors to prop them open far enough for air to get in. This stops odor and mold from building up.

# CARE AND CLEANING

## REFRIGERATOR SHELVES

### Important information to know about glass shelves and covers:

Do not clean glass shelves or covers with warm water when they are cold. Shelves and covers may break if exposed to sudden temperature changes or impact, such as bumping. Tempered glass is designed to shatter into many small, pebble-sized pieces. This is normal. Glass shelves and covers are heavy. Use both hands when removing them to avoid dropping.

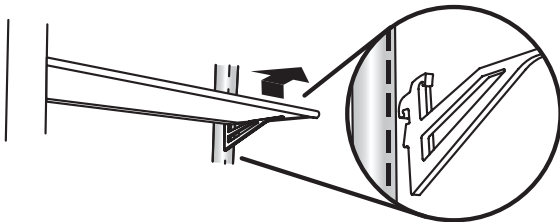
The shelves in your refrigerator are adjustable to meet your individual storage needs.

Storing similar food items together in your refrigerator and adjusting the shelves to fit different heights of items will make finding the exact item you want easier. It will also reduce the amount of time the refrigerator door is open, and save energy.

### SHELVES AND SHELF FRAMES

#### To remove and replace the shelf/frame:

1. Remove the shelf by tilting it up at the front and lifting it out of the shelf supports. Pull shelf straight out.
2. Reposition the shelf supports in the desired location. Check that they are level and firmly inserted in the support rails.



3. Place the back of the shelf in the shelf supports.
4. Lower the front of the shelf and make sure that it is in position.

### MEAT STORAGE GUIDE

Store most meat in original wrapping as long as it is airtight and moisture-proof. Re-wrap if necessary. See the following chart for storage times. When storing meat longer than the times given, freeze the meat.

Fresh fish or shellfish ..... use same day as purchased

Chicken, ground beef, variety meat (liver, etc.)..... 1-2 days

Cold cuts, steaks/roasts ..... 3-5 days

Cured meats .....7-10 days

Leftovers - Cover leftovers with plastic wrap, aluminum foil, or plastic containers with tight lids.

### DELI/CRISPER DRAWERS

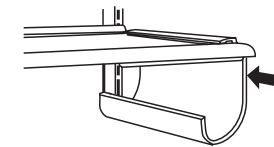
#### TO REMOVE AND REPLACE THE DELI/CRISPER DRAWERS:

1. Slide the deli/crisper drawer straight out to the stop. Lift the front of the drawer with one hand while supporting the bottom with the other hand. Slide the drawer out the rest of the way.
2. To replace the deli/crisper drawer, pull out the drawer slides until they are fully extended and set the drawer on the slides. Push the drawer in toward the back until it is in closed position.
3. Reopen the deli/crisper drawer to make sure it has been replaced properly.

## WINE RACK

### TO REMOVE AND REPLACE THE WINE RACK:

1. Remove the rack by pulling it straight out from the shelf.
2. Replace the rack by sliding it in between the shelf and the wall of the refrigerator.

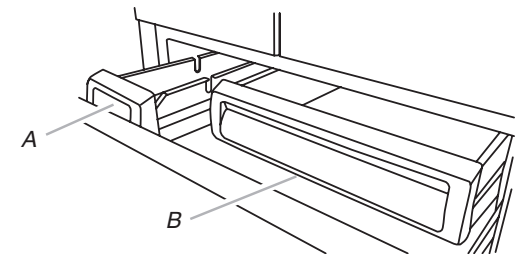


### FREEZER DRAWER AND PULL-OUT ICE BIN

The freezer drawer can be used to store smaller items. The freezer drawer is not removable.

### TO REMOVE AND REPLACE THE ICE BIN:

1. Slide the ice bin out of the freezer and lift up and out.



A. Ice bin  
B. Freezer drawer

2. To replace the ice bin, pull out the drawer slides until they are fully extended and set ice bin on the slides. Push the ice bin in toward the back until it is in closed position.
3. Reopen the ice bin to make sure it has been replaced properly.

# CARE AND CLEANING

## FROZEN FOOD STORAGE GUIDE

Storage times will vary according to the quality and type of food, the type of packaging or wrap used (should be airtight and moisture-proof), and the storage temperature. Ice crystals inside a sealed package are normal. This simply means that moisture in the food and air inside the package have condensed, creating ice crystals.

Put no more unfrozen food into the freezer than will freeze within 24 hours (no more than 2 to 3 lbs of food per cubic foot [907-1,350 g per 28 L] of freezer space). Leave enough space in the freezer for air to circulate around packages. Be sure to leave enough room for the door to close tightly.

For more information on preparing food for freezing, check a freezer guide or reliable cookbook.

## DOOR BINS

Large door bins hold gallon containers and the smaller door bins hold 2-liter bottles. The door bins are adjustable and removable for easy cleaning and adjusting.

### GALLON DOOR BIN

#### To install the gallon door bin:

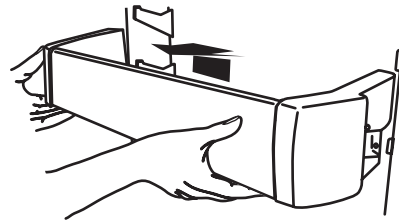
**NOTE:** The gallon door bin can only be placed on the lower door support.

1. Position gallon door bin above lowest door adjustment slot.
2. Push down to secure bin.
3. Adjust other bins, as necessary, to allow for milk or beverage container height.

### DOOR BINS

#### To remove and replace the door bins:

4. Remove the bin by lifting it up and pulling it out.
5. Replace the bin by sliding it in above the desired support and pushing it down until it stops.




# TROUBLESHOOTING

**NOTE:** Try the solutions suggested here first in order to avoid the cost of an unnecessary service call.

## REFRIGERATOR OPERATION

### THE REFRIGERATOR WILL NOT OPERATE

**⚠ WARNING**



**Electrical Shock Hazard**

**Plug into a grounded 3 prong outlet.**

**Do not remove ground prong.**

**Do not use an adapter.**

**Do not use an extension cord.**

**Failure to follow these instructions can result in death, fire, or electrical shock.**

- **Power cord unplugged?** Plug into a grounded 3 prong outlet.
- **Is outlet working?** Plug in a lamp to see if the outlet is working.
- **Household fuse blown or circuit breaker tripped?** Replace the fuse or reset the circuit breaker. If the problem continues, call an electrician.
- **Are controls on?** Make sure the refrigerator controls are on. Refer "Using the Controls."
- **Is refrigerator defrosting?** Your refrigerator will regularly run an automatic defrost cycle. Recheck in 30 minutes to see if it is operating.

- **New installation?** Allow 24 hours following installation for the refrigerator to cool completely.

**NOTE:** Adjusting the temperature controls to the coldest setting will not cool either compartment more quickly.

### THE MOTOR SEEMS TO RUN TOO MUCH

Your new refrigerator may run longer than your old one due to its high-efficiency compressor and fans. The unit may run even longer if the room is warm, a large food load is added, doors are opened often, or if the doors have been left open. If there is a "whooshing" sound, check the following:

### THE REFRIGERATOR IS NOISY

Refrigerator noise has been reduced over the years. Due to this reduction, you may hear intermittent noises from your new refrigerator that you did not notice from your old model. Below are listed some normal sounds with an explanation.

- **Buzzing** - heard when the water valve opens to fill the ice maker
- **Pulsating** - fans/compressor adjusting to optimize performance
- **Rattling** - flow of refrigerant, water line, or from items placed on top of the refrigerator
- **Sizzling/Gurgling** - water dripping on the heater during defrost cycle
- **Popping** - contraction/expansion of inside walls, especially during initial cool-down
- **Water running** - may be heard when ice melts during the defrost cycle and runs into the drain pan
- **Creaking/Cracking** - occurs as ice is being ejected from the ice maker mold

### THERE IS NO AUDIBLE DOOR OPEN ALARM

#### Has the door been open less than 5 minutes?

The door open alarm will only flash when the door has been open for 5 minutes. The audible alarm will sound the first time the door is left open for more than 5 minutes. Subsequent door open alarms will only flash. You must reset the audible alarm each time. Refer "Using the Control(s)."

### THE DOORS WILL NOT CLOSE COMPLETELY

- **Door blocked open?** Move food packages away from door.
- **Bin or shelf in the way?** Push bin or shelf back in the correct position.

### THE DOORS ARE DIFFICULT TO OPEN

**⚠ WARNING**



**Explosion Hazard**

**Use nonflammable cleaner.**

**Failure to do so can result in death, explosion, or fire.**

- **Are the gaskets dirty or sticky?** Clean gaskets with mild soap and warm water.

### THE LIGHTS DO NOT WORK

- **Is the refrigerator in Sabbath mode?** Refer "Using the Controls."
- **Has the door been open more than 10 minutes?** Refer "Using the Controls."

# TROUBLESHOOTING

## TEMPERATURE AND MOISTURE

### TEMPERATURE IS TOO WARM

- **New installation?** Allow 24 hours following installation for the refrigerator to cool completely.
- **Door(s) opened often or left open?** Allows warm air to enter refrigerator. Minimize door openings and keep doors fully closed.
- **Large load of food added?** Allow several hours for refrigerator to return to normal temperature.
- **Controls set correctly for the surrounding conditions?** Adjust the controls to a colder setting. Check temperature in 24 hours. Refer "Using the Controls."
- **Refrigerator not cooling?** For models with digital controls, turn the refrigerator OFF and then ON to reset. If this does not correct the problem, call for service.
- **Air vents blocked?** Remove any item from in front of the air vents.

### THERE IS INTERIOR MOISTURE BUILDUP

**NOTE:** Some moisture buildup is normal.

- **Humid room?** Contributes to moisture buildup.
- **Door(s) opened often or left open?** Allows humid air to enter refrigerator. Minimize door openings and keep doors fully closed.

## ICE AND WATER

### THE ICE MAKER IS NOT PRODUCING ICE OR NOT ENOUGH ICE

- **Refrigerator connected to a water supply and the supply shutoff valve turned on?** Connect refrigerator to water supply and turn water shutoff valve fully open.
- **Kink in the water source line?** A kink in the line can reduce water flow. Straighten the water source line.
- **Ice maker turned on?** Make sure wire shutoff arm or switch (depending on model) is in the ON position.
- **New installation?** Wait 24 hours after ice maker installation for ice production to begin. Wait 72 hours for full ice production.
- **Large amount of ice recently removed?** Allow 24 hours for ice maker to produce more ice.
- **Ice cube jammed in the ice maker ejector arm?** Remove ice from the ejector arm with a plastic utensil.
- **Reverse osmosis water filtration system connected to your cold water supply?** This can decrease water pressure. Refer "Water Supply Requirements" in either the Installation Instruction booklet or the Use & Care Guide.

### THE ICE CUBES ARE HOLLOW OR SMALL

**NOTE:** This is an indication of low water pressure.

- **Water shutoff valve not fully open?** Turn the water shutoff valve fully open.
- **Kink in the water source line?** A kink in the line can reduce water flow. Straighten the water source line.
- **Reverse osmosis water filtration system connected to your cold water supply?** This can decrease water pressure. Refer "Water Supply Requirements."
- 

- **Questions remain regarding water pressure?** Call a licensed, qualified plumber.

### ICE IS STICKING TOGETHER IN THE ICE STORAGE BIN

- It is normal for frost to be on top of the ice storage bin due to normal opening and closing of the freezer.
- It is normal for ice to stick together when it is not dispensed or used frequently. It is recommended that the ice storage bin be emptied and cleaned as needed. Refer "Ice Maker and Storage Bin."

### OFF-TASTE, ODOR OR GRAY COLOR IN THE ICE

- **New plumbing connections?** New plumbing connections can cause discolored or off-flavored ice.
- **Ice stored too long?** Discard ice. Wash ice bin. Allow 24 hours for ice maker to make new ice.
- **Odor transfer from food?** Use airtight, moisture-proof packaging to store food.
- **Are there minerals (such as sulfur) in the water?** A water filter may need to be installed to remove the minerals.
- **Is there a water filter installed on the refrigerator?** Gray or dark discoloration in ice indicates that the water filtration system needs additional flushing.

## LIGHTS

The lights in both the refrigerator and freezer compartments are LEDs which do not need to be replaced. If the lights do not illuminate when the door or drawer is opened, call for assistance or service. In the U.S.A., call **1-800-422-1230**. In Canada call **1800-536-6247**.

# ASSISTANCE

## CONTACT

### IF YOU NEED SERVICE

For additional information regarding warranty, installation, registration or the overall care of your appliance, visit the US or Canada websites listed as follows.

### IF YOU NEED REPLACEMENT PARTS

If you need to order replacement parts, we recommend that you use only factory specified parts. Factory specified parts will fit right and work right because they are made with the same precision used to build every new JennAir® appliance.

To locate factory specified parts in your area, call us or your nearest designated service center.

## IN THE U.S.A.

Call the JennAir Customer eXperience Center toll free **1-800-JENNAIR (1-800-536-6247)**, or visit our website at **www.jennair.com**.

### OUR CONSULTANTS PROVIDE ASSISTANCE WITH:

- Features and specifications on our full line of appliances.
- Referrals to local JennAir® brand dealers.
- Installation information.
- Use and maintenance procedures.
- Accessory and repair parts sales.
- Specialized customer assistance (Spanish speaking, hearing impaired, limited vision, etc.).

### FOR FURTHER ASSISTANCE

If you need further assistance, you can write to JennAir with any questions or concerns at:

JennAir Appliances  
Customer eXperience Center  
553 Benson Road  
Benton Harbor, MI 49022-2692

Please include a daytime phone number in your correspondence.

## IN CANADA

Call the JennAir Canada LP Customer eXperience Centre toll free **1-800-JENNAIR (1-800-536-6247)**, or visit our website at **www.jennair.ca**.

### OUR CONSULTANTS PROVIDE ASSISTANCE WITH:

- Scheduling of service. JennAir® appliances designated service technicians are trained to fulfill the product warranty and provide after-warranty service, anywhere in Canada.
- Features and specifications on our full line of appliances.
- Referrals to local JennAir® brand dealers.
- Use and maintenance procedures.
- Accessory and repair parts sales.

### FOR FURTHER ASSISTANCE

If you need further assistance, you can write to JennAir Canada with any questions or concerns at:

JennAir Appliances  
Customer eXperience Centre  
200 – 6750 Century Ave.  
Mississauga, Ontario L5N 0B7

Please include a daytime phone number in your correspondence.

## ACCESSORIES

To order accessories, call **1-800-442-9991** and ask for the appropriate part number listed below or contact your authorized JennAir dealer. In Canada, call **1-800-807-6777**.

### Affresh® Stainless Steel Cleaner:

In U.S.A., order Part #W10355016  
In Canada, order Part #W10355016B

### Affresh® Stainless Steel Wipes:

In U.S.A., order Part #W10355049  
In Canada, order Part #W10355049B

### Affresh® Kitchen & Appliance Cleaner:

In U.S.A., order Part #W10355010  
In Canada, order Part #W10355010B

### Replacement Water Filter:

For U.S.A and CANADA Part #EDR3RXD1

### Air Filter:

Refrigerator Air Filter: W10311524

# PERFORMANCE DATA SHEET

## WATER FILTRATION SYSTEM

MODEL EDR3RXD1B/P1WB2 CAPACITY 200 GALLONS (757 LITERS) WITH PID; 100 GALLONS (378 LITERS) WITHOUT PID  
REPLACEMENT FILTER EDR3RXD1, EDR3RXD1B, AND KAD3RXD1



System tested and certified by NSF International against NSF/ANSI Standard 42, 53, 401 and CSA B483.1 for the reduction of contaminants specified on the Performance Data Sheet.

This system has been tested according to NSF/ANSI Standards 42, 53, 401 and CSA B483.1 for the reduction of the substances listed below. The concentration of the indicated substances in water entering the system was reduced to a concentration less than or equal to the permissible limit for water leaving the system, as specified in NSF/ANSI Standards 42, 53, 401 and CSA B483.1.

Substance Reduction Aesthetic Effects	Influent Challenge Concentration	Maximum Permissible Product Water Concentration	Average % Reduction
Chlorine Taste/Odor Particulate Class I*	2.0 mg/L ± 10% At least 10,000 particles/mL	50% reduction 85% reduction	>97.5% 99.2%
Contaminant Reduction	Influent Challenge Concentration	Maximum Permissible Product Water Concentration	Average % Reduction
Lead: @ pH 6.5 / @ pH 8.5	0.150 mg/L ± 10%	0.010 mg/L	>99.3% / >99.3%
Mercury: @ pH 6.5 / @ pH 8.5	0.006 mg/L ± 10%	0.0002 mg/L	>96.4% / 90.8%
Asbestos	10 <sup>7</sup> to 10 <sup>8</sup> fibers/L <sup>††</sup>	99%	99%
Cysts <sup>†</sup>	50,000/L min.	99.95%	>99.99%
Turbidity	11 NTU ± 10%	0.5 NTU	>99.1%
Alachlor	0.040 mg/L ± 10%	0.002 mg/L	97.6%
Atrazine	0.009 mg/L ± 10%	0.003 mg/L	94.50%
Benzene	0.015 mg/L ± 10%	0.005 mg/L	96.6%
Carbofuran	0.080 mg/L ± 10%	0.040 mg/L	91.1%
Chlorobenzene	2.000 mg/L ± 10%	0.100 mg/L	99%
Endrin	0.006 mg/L ± 10%	0.002 mg/L	96.6%
Ethylbenzene	2.100 mg/L ± 10%	0.700 mg/L	99.9%
Lindane	0.002 mg/L ± 10%	0.0002 mg/L	99%
MTBE	0.015 mg/L ± 10%	0.005 mg/L	90.6%
O-Dichlorobenzene	1.800 mg/L ± 10%	0.600 mg/L	99.9%
Tetrachloroethylene	0.015 mg/L ± 10%	0.005 mg/L	96.4%
Toxaphene	0.015 mg/L ± 10%	0.003 mg/L	>93.7%
TTHM	0.045 mg/L ± 10%	0.080 mg/L	99.5%
Styrene	2.000 mg/L ± 10%	0.100 mg/L	99.9%
VOC	0.300 mg/L ± 10%	0.015 mg/L	99.7%



# PERFORMANCE DATA SHEET (CONT.)

Contaminant Reduction	Influent Challenge Concentration	Maximum Permissible Product Water Concentration	Average % Reduction
Atenolol	200 ± 20%	30 ng/L	95.7%
Trimethoprim	140 ng/L ± 20%	20 ng/L	96.1%
Linuron	140 ng/L ± 20%	20 ng/L	96.3%
Estrone	140 ng/L ± 20%	20 ng/L	90.6%
Nonylphenol	1400 ng/L ± 20%	200 ng/L	93.7%
Meprobamate	400 ng/L ± 20%	60 ng/L	94.9%
Carbamazepine	1400 ng/L ± 20%	200 ng/L	98.6%
DEET	1400 ng/L ± 20%	200 ng/L	98.6%
Metolachlor	1400 ng/L ± 20%	200 ng/L	98.6%
TCEP	5000 ng/L ± 20%	700 ng/L	98.1%
TCP	5000 ng/L ± 20%	700 ng/L	98.2%
Phenytoin	200 ng/L ± 20%	30 ng/L	94.5%
Ibuprofen	400 ng/L ± 20%	60 ng/L	95.6%
Naproxen	140 ng/L ± 20%	20 ng/L	96.9%
Bisphenol A	2000 ng/L ± 20%	300 ng/L	99.1%

Test Parameters: pH = 7.5 ± 0.5 unless otherwise noted. Flow = 0.5 gpm (1.89 Lpm). Pressure = 60 psig (413.7 kPa). Temp. = 68°F to 71.6°F (20°C to 22°C). Rated service capacity = 200 gallons (757 liters).

# PERFORMANCE DATA SHEET

Test Parameters: pH = 7.5 ± 0.5 unless otherwise noted. Flow = 0.5 gpm (1.89 Lpm). Pressure = 60 psig (413.7 kPa). Temp. = 68°F to 71.6°F (20°C to 22°C). Rated service capacity = 200 gallons (757 liters).

- For installation, operation, and maintenance instructions please refer to the Owners Manual.
- It is important that operational, maintenance, and filter replacement requirements be carried out for the product to perform as advertised. Property damage can occur if all instructions are not followed.
- The disposable cartridge must be changed at least every 6 months.
- Use replacement filter part #EDR3RXD1/ EDR3RXD1B.
- The filter monitor system measures the amount of water that passes through the filter and alerts you when it is time to replace the filter. To learn how to check the water filter status, see “Using the Controls” or “Water Filtration System” in the User Instructions or User Guide.
- After changing the water filter, flush the water system. See “Water and Ice Dispensers” or “Water Dispenser” in the User Instructions or User Guide.
- These contaminants are not necessarily in your water supply. While testing was performed under standard laboratory conditions, actual performance may vary.
- For installation, operation and maintenance instructions please refer Owner’s Manual.

- The product is for cold water use only.
- The water system must be installed in compliance with state and local laws and regulations.
- Do not use with water that is microbiologically unsafe or of unknown quality without adequate disinfection before or after the system. Systems certified for cyst reduction may be used on disinfected waters that may contain filterable cysts. EPA Est. No. 082047-TWN-001.
- Refer to the “Warranty” section (in the User Instructions or User Guide) for the Manufacturer’s limited warranty, name and telephone number.

## Application Guidelines/Water Supply Parameters

Water Supply	Potable City or Well
Water Pressure	30 psi-120 psi (207 kPa - 827 kPa)
Water Temperature	33°F-100°F (0.6°C - 37.8°C)
Service Flow Rate	0.5 gpm (1.89 L/min) @ 60 psi (413.7 kPa)



\*Class II particle size: >0.5 to 1 µm  
 †Based on the use of Cryptosporidium parvum oocysts  
 ††Fibers greater than 10 µm in length  
 ®NSF is a registered trademark of NSF International.

# INTRODUCTION

## SÉCURITÉ

### Votre sécurité et celle des autres est très importante.

Nous donnons de nombreux messages de sécurité importants dans ce manuel et sur votre appareil ménager. Assurez-vous de toujours lire tous les messages de sécurité et de vous y conformer.



Voici le symbole d'alerte de sécurité.

Ce symbole d'alerte de sécurité vous signale les dangers potentiels de décès et de blessures graves à vous et à d'autres.

Tous les messages de sécurité suivront le symbole d'alerte de sécurité et le mot "DANGER" ou "AVERTISSEMENT". Ces mots signifient :

**⚠ DANGER**

Risque possible de décès ou de blessure grave si vous ne suivez pas immédiatement les instructions.

**⚠ AVERTISSEMENT**

Risque possible de décès ou de blessure grave si vous ne suivez pas les instructions.

Tous les messages de sécurité vous diront quel est le danger potentiel et vous disent comment réduire le risque de blessure et ce qui peut se produire en cas de non-respect des instructions.

### IMPORTANTES INSTRUCTIONS DE SÉCURITÉ

**AVERTISSEMENT :** Pour réduire le risque d'incendie, de choc électrique ou de blessure dans le cadre de l'utilisation du réfrigérateur, suivre les consignes de base suivantes

- Les enfants doivent être placés sous surveillance afin de s'assurer qu'ils ne jouent pas avec l'appareil.
- Cet appareil ne convient pas à une utilisation par des personnes (y compris des enfants) à capacités physiques, sensorielles ou mentales réduites, ou possédant un manque d'expérience et de connaissances, à moins qu'elles ne soient placées sous supervision ou qu'elles aient reçu des instructions concernant l'utilisation de l'appareil par une personne responsable de leur sécurité.
- Ne pas utiliser de rallonge.
- Si le cordon d'alimentation est endommagé, il doit être remplacé par le fabricant, son agent de réparation ou toute autre personne qualifiée afin d'éviter tout danger.
- Raccorder uniquement à une arrivée d'eau potable.
- Cet appareil est destiné à un usage domestique et à d'autres usages similaires comme: espace de cuisine pour personnel de boutiques, bureaux et autres environnements professionnels; résidences fermières et utilisation par les clients d'hôtels, de motels et d'autres types de résidences; environnements de type chambres d'hôtes; Banquets et autres utilisations non commerciales semblables.
- Ne pas entreposer de substances explosives comme des aérosols avec agent propulseur inflammable dans cet appareil.
- N'utilisez pas de pièces de rechange qui n'ont pas été recommandé par le fabricant (par exemple, des pièces fabriquées à la maison à l'aide d'une imprimante 3D).
- Garder les événements à l'intérieur de l'enceinte de l'appareil ou de la structure encastrée exempte d'obstacles.
- Ne pas utiliser des appareils mécaniques ou autres moyens pour accélérer le processus de dégivrage, autre que ceux recommandés par le fabricant.
- Ne pas endommager le circuit réfrigérant.
- Ne pas utiliser des appareils électriques à l'intérieur des compartiments d'aliments de l'appareil, à moins qu'ils soient de type recommandé par le fabricant.
- Un kit de machine à glaçons peut être ajouté à certains modèles. Voir série étiquette à l'intérieur du compartiment alimentaire de l'appareil pour la glace informations sur le modèle de kit de fabricant.
- Un technicien de service qualifié doit installer la conduite d'eau et machine à glaçons. Voir les instructions d'installation fournies avec kit de machine à glaçons pour plus de détails.

**CONSERVEZ CES INSTRUCTIONS**

# INTRODUCTION

## MISE AU REBUT DU VIEUX RÉFRIGÉRATEUR

**AVERTISSEMENT : Un enfant peut rester piégé. Avant de jeter l'ancien réfrigérateur ou congélateur :**

- Enlever les portes.
- Laisser les tablettes en place de sorte que les enfants ne puissent pas y pénétrer facilement.

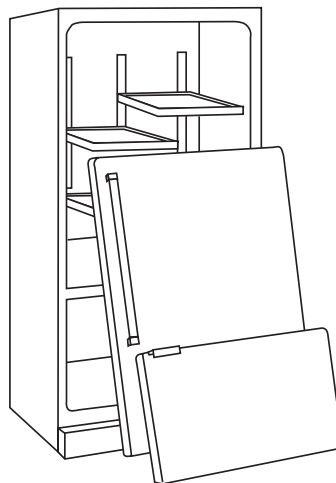
### **⚠ AVERTISSEMENT**

#### **Risque de Suffoquer**

**Enlever les portes de votre vieux réfrigérateur.**

**Le non-respect de cette instruction peut causer un décès ou des lésions cérébrales.**

**IMPORTANT :** Le risque qu'un enfant puisse se retrouver coincé et suffoquer n'est pas chose du passé. Les réfrigérateurs jetés ou abandonnés restent dangereux, même s'ils ne restent à l'extérieur que pour « quelques jours ». Si l'ancien réfrigérateur doit être mis au rebut, suivre les instructions suivantes afin d'éviter les accidents.



#### **Renseignements importants à propos de la mise au rebut des fluides réfrigérants :**

Mette le réfrigérateur au rebut conformément à la réglementation fédérale et locale. Les fluides réfrigérants doivent être évacués par un technicien certifié et agréé par l'EPA conformément aux procédures établies.

# INTRODUCTION

## ENREGISTREMENT DE VOTRE APPAREIL

Accédez à notre service à la clientèle de niveau concierge en enregistrant votre appareil. Nous simplifions l'enregistrement des produits afin que vous puissiez commencer à utiliser vos avantages JennAir exclusifs aujourd'hui.

L'enregistrement de votre appareil vous permet de :

- **Rendre plus simple votre service de garantie**  
Si nous disposons des informations sur votre produit, nous pouvons vous aider plus rapidement.
- **Protéger votre achat**  
En cas de perte d'assurance – comme lors d'un incendie, d'une inondation ou d'un vol – l'enregistrement de votre produit pourrait servir de preuve d'achat.
- **Garder votre famille en sécurité**  
Nous vous informerons dans le cas rare d'une notification de sécurité.

Commencez à profiter de ces avantages aujourd'hui en vous connectant en ligne pour enregistrer votre appareil au [jennair.com/customer-care](http://jennair.com/customer-care).

## IDENTIFICATION DU PRODUIT

L'identification de votre produit, qui comprend le modèle et les numéros de série, figure sur la plaque signalétique du produit.

L'inscription de cette information ci-dessous nous permet de vous aider plus facilement si votre appareil doit être réparé par un de nos fournisseurs de services agréés JennAir.

**Numéro de modèle :** -----

**Numéro de série :** -----

**Date d'installation :** -----

**Marchand autorisé :** -----

**No de téléphone du marchand autorisé :** -----

# TABLE DES MATIÈRES

## INTRODUCTION

Sécurité .....	25
Mise au rebut du vieux réfrigérateur.....	26
Enregistrement de votre appareil .....	27
Identification du produit.....	27
Caractéristiques du produit.....	28
Utilisation des commandes.....	29

## MISE EN PLACE

Retrait des matériaux d'emballage .....	32
Nettoyage avant utilisation .....	32
Spécifications de l'alimentation en eau .....	32
Alimentation en eau par osmose inverse.....	32
Configuration de la machine à glaçons .....	33
Installation du filtre à air (sur certains modèles) .....	33
Installer le conservateur de produits frais (sur certains modèles) .....	34
Interrupteur d'alimentation On/Off (marche/arrêt).....	34
Utilisation du réfrigérateur.....	35

## ENTRETIEN ET NETTOYAGE

Exigences d'emplacement .....	35
Nettoyage .....	36
Pannes de courant.....	37
Entretien du bac à glaçons .....	37
Remplacer le filtre à air .....	37
Remplacer le sachet de conservation pour produits frais.....	37
Remplacement du filtre à eau.....	38
Entretien avant les vacances .....	38
Tablettes du réfrigérateur .....	39
Tiroirs pour spécialités alimentaires/à légumes.....	39
Casier à vin.....	39
Tiroir de congélateur et bac à glaçons coulissant.....	39
Balconnets de porte.....	40

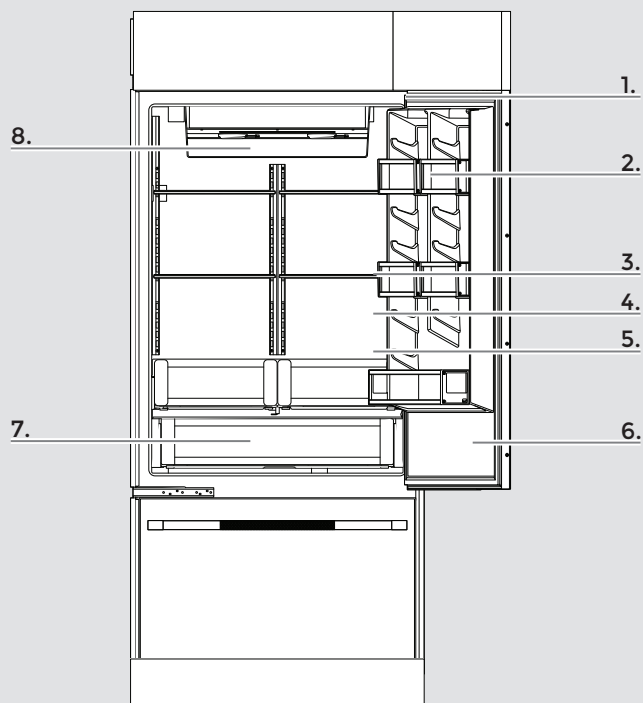
## DÉPANNAGE

Fonctionnement du réfrigérateur .....	41
Température et humidité.....	42
Glaçons et eau.....	42
Lampes.....	42

## ASSISTANCE

Pour commander des accessoires .....	43
Fiche de données relatives au rendement..	44

# INTRODUCTION



## 5. Éclairage à effet théâtral à DEL multipoint

Réduit les ombres et distribue de façon uniforme l'éclairage dans le réfrigérateur, le tiroir à légumes et le congélateur.

## 6. Position de butée de porte à 90°/110°

Limite l'angle d'ouverture du réfrigérateur à 90° ou 110°.

## 7. Tiroirs à légumes à fermeture automatique en douceur

Assurent un fonctionnement en douceur par ouverture sur glissières même lorsqu'ils sont complètement chargés, et présentent une conception de fermeture automatique innovante.

## 8. Commandes électroniques avec écran à DEL

Permet la gestion indépendante des températures du réfrigérateur et du congélateur avec conception intégrée facile à nettoyer et réponse au toucher pour une facilité d'utilisation.

## 9. Témoin de filtre à eau

(sur certains modèles)

Le témoin lumineux du filtre à eau, situé sur le panneau de commande, vous aidera à savoir quand changer le filtre à eau.

Un filtre à eau de rechange doit être commandé lorsque « Order Filter » (commander un filtre) s'affiche. Il est recommandé de remplacer le filtre lorsque « Replace filter » (remplacer le filtre) s'affiche ou lorsque le débit d'eau à votre distributeur ou à la machine à glaçons diminue de façon marquée. Consulter le point « Remplacement du filtre à eau » plus loin dans cette section.

Après le remplacement du filtre à eau, appuyer sur FILTER RESET (réinitialisation du filtre) pendant 3 secondes jusqu'à ce que les témoins « Order Filter » (commander un filtre) ou « Replace filter » (remplacer le filtre) s'éteignent.

## CARACTÉRISTIQUES DU PRODUIT

### 1. Conception entièrement intégrée et encastrée avec charnière articulée

Crée une apparence intégrée avec des armoires personnalisées sans charnières ou pièces de moulure exposées.

### 2. Balconnets ajustables avec touches métalliques

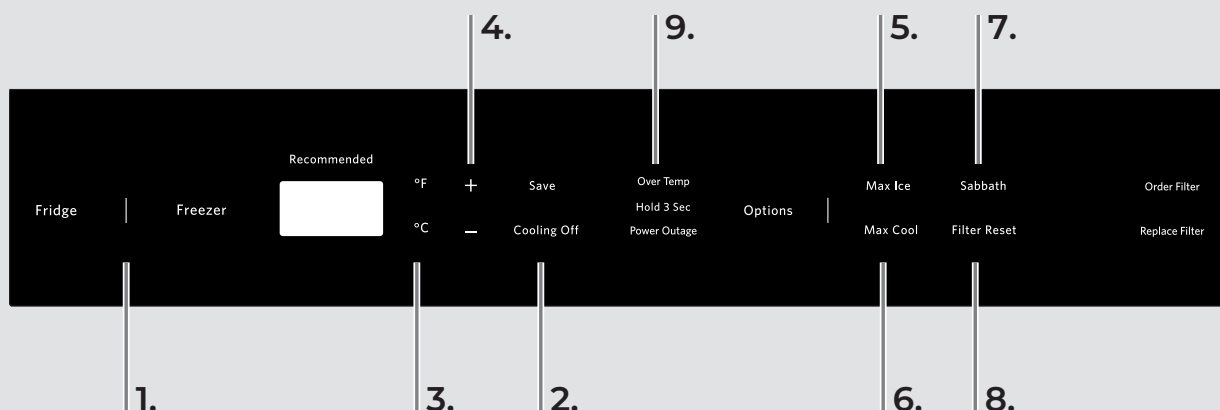
Les balconnets de porte du réfrigérateur et du congélateur peuvent être positionnés pour accepter des récipients de tailles diverses.

### 3. Tablette Elegance ajustable

Tablettes en verre accentuées d'aluminium brossé qui donnent l'impression que les aliments et boissons flottent, ce qui permet à plus de lumière de remplir l'intérieur.

### 4. Intérieur obsidienne

Satisfait le client qui souhaite déclarer son style avec une couleur exclusive parmi les réfrigérateurs de luxe sur le marché.



## UTILISATION DES COMMANDES

### IMPORTANT :

- La commande Fridge (réfrigérateur) règle la température dans le compartiment de réfrigération. La commande Freezer (congélateur) règle la température dans le compartiment de congélation.
- Attendre 24 heures après avoir mis le réfrigérateur en marche avant d'y ajouter des aliments. Si on ajoute des aliments avant que le réfrigérateur ne soit complètement refroidi, les aliments risquent de se gaspiller.

**REMARQUE :** Tourner les commandes de température à un réglage plus bas (plus froid) ne refroidira pas les compartiments plus rapidement.

- Si la température est trop tiède ou trop froide dans le réfrigérateur ou le congélateur, vérifier d'abord les événements pour s'assurer qu'ils ne sont pas bloqués, avant de régler les commandes.
- Les réglages recommandés devraient être corrects pour une utilisation domestique normale. Les réglages sont faits correctement lorsque le lait ou le jus sont aussi froids que désiré et lorsque la crème glacée est ferme.
- La température réelle peut être différente de celle affichée lorsqu'une porte est laissée ouverte pendant une période prolongée.

### 1. Mise en marche du refroidissement et affichage des points de réglage

Appuyer sur la touche FRIDGE (réfrigérateur) ou FREEZER (congélateur).

#### REMARQUE :

- Les points de réglage recommandés en usine sont 0 °F (-18 °C) pour le congélateur et 37 °F (3 °C) pour le réfrigérateur
- Après avoir mis le réfrigérateur en marche, il est possible que l'alarme sonore et le témoin lumineux de dépassement de la température s'activent automatiquement toutes les heures et demie jusqu'à ce que la température du réfrigérateur ou du congélateur soit inférieure à 48 °F (9 °C) et 15 °F (-9 °C) respectivement, ou jusqu'à ce que l'on éteigne l'alarme. Pour éteindre l'alarme sonore et le témoin lumineux, voir la section « réarmement de l'alarme ».



# INTRODUCTION

## 2. Désactivation du refroidissement

Appuyer sur la touche FRIDGE (réfrigérateur) ou FREEZER (congélateur).

### REMARQUE :

- Appuyer sur la touche COOLING OFF (désactivation du refroidissement) pendant 3 secondes.
- Pour éteindre complètement l'alimentation, utilisez le bouton marche/arrêt situé derrière la grille supérieure. Consultez le point « Interrupteur d'alimentation marche/arrêt »

## 3. Affichage de la température en degrés Celsius

Appuyer sur la touche °C. Pour afficher de nouveau en Fahrenheit, appuyer sur la touche °F.

**REMARQUE :** Si la température du congélateur est inférieure à zéro, le signe négatif à côté de l'afficheur du congélateur s'allume. Ceci est normal.

## 4. Réglage des commandes

**REMARQUE :** Attendre au moins 24 heures entre chaque modification. Vérifier à nouveau les températures avant de procéder à d'autres modifications.

### POUR MODIFIER LES POINTS DE RÉGLAGE DE TEMPÉRATURE :

- Appuyer sur la touche FRIDGE (réfrigérateur) ou FREEZER (congélateur), puis sur la touche Plus (+) ou Moins (-) jusqu'à ce que le réglage de température désiré soit atteint.
- Appuyer sur la touche SAVE (sauvegarder) pour programmer la température désirée.

**REMARQUE :** La gamme de valeurs de réglage pour le congélateur va de -5°F à 3°F (-21°C à -16°C). La gamme de valeurs de réglage pour le réfrigérateur va de 34°F à 42°F (1°C à 6 °C).

CONDITION/RAISON :	RÉGLAGE DE LA TEMPÉRATURE :
RÉFRIGÉRATEUR trop froid Réglages incorrects pour les conditions	RÉFRIGÉRATEUR Commande 1° plus élevé
RÉFRIGÉRATEUR trop chaud Utilisation fréquente ou pièce très chaude	RÉFRIGÉRATEUR Commande 1° plus bas
CONGÉLATEUR trop froid Réglages incorrects pour les conditions	CONGÉLATEUR Commande 1° plus élevé
CONGÉLATEUR trop tiède/trop peu de glaçons Utilisation fréquente ou pièce très chaude	CONGÉLATEUR Commande 1° plus bas

## 5. Max Ice (production de glaçons maximale)

La fonction de production maximale de glaçons accélère la production de glaçons pour vous aider pendant les périodes de grande utilisation.

- Appuyer sur la touche OPTIONS pour activer la caractéristique MAX ICE (production maximale de glaçons). La caractéristique de production de glaçons maximale reste activée pendant 24 heures (à moins d'être annulée manuellement).

**REMARQUE :** L'affichage de température pour les compartiments de réfrigération et de congélation continue d'indiquer le point de réglage sélectionné par l'utilisateur, mais la température réelle dans le compartiment de congélation baisse à -5 °F (-21 °C) lorsque la caractéristique Max Ice (production de glaçons maximale) est activée. Au bout de 24 heures, le congélateur revient au point de réglage de température précédent.

## 6. Max Cool (refroidissement maximal)

La caractéristique Max Cool (refroidissement maximal) est utile lors de l'addition d'un grand nombre d'aliments, de l'élévation temporaire de la température de la pièce ou de périodes où les portes sont souvent ouvertes.

- Appuyer sur la touche OPTIONS pour activer la caractéristique MAX COOL (refroidissement maximal). La caractéristique de production de refroidissement maximal reste activée pendant 24 heures (à moins d'être annulée manuellement).

**REMARQUE :** L'affichage de température continue du réfrigérateur reste au réglage de l'utilisateur, mais la température actuelle du réfrigérateur tombera à 34 °F (1 °C) lorsque la fonction Max Cool (refroidissement maximal) est activée. Au bout de 24 heures, le réfrigérateur revient aux points de réglage de la température précédents.

## 7. Mode Sabbath (Sabbat)

Le mode Sabbath (Sabbat) est conçu pour les personnes qui voyagent ou pour celles dont les pratiques religieuses requièrent d'éteindre les lumières et la machine à glaçons. En choisissant cette caractéristique, les réglages de température restent inchangés, la machine à glaçons se désactive, les lumières intérieures s'éteignent et les signaux sonores sont désactivés. Pour un fonctionnement plus efficace du réfrigérateur, il est recommandé de sortir du mode Sabbath lorsque celui-ci n'est plus nécessaire.

- Appuyer sur la touche SABBATH (Sabbat) pour activer le mode Sabbath. Cette caractéristique reste activée jusqu'à ce que l'on appuie de nouveau sur la touche Sabbath.

**REMARQUE :** Si l'on a sélectionné la caractéristique Max Cool (refroidissement maximal) ou Max Ice (production de glaçons maximale), Max Cool et Max Ice seront automatiquement annulés lors de l'activation du mode Sabbath.

## 8. Réinitialisation du filtre

Consulter le point « Témoin de filtre à eau » de la section « Système de filtration d'eau ».

## 9. Fonctions d'alarme

### RÉINITIALISATION DE L'ALARME

Lorsque l'on appuie sur n'importe quelle touche de l'écran d'accueil (Fridge [réfrigérateur], Freezer [congélateur] ou Options), l'alarme sonore et le témoin lumineux sont désactivés. L'alarme sonore ne retentira plus pour la situation qui l'a déclenchée à ce moment, jusqu'à une autre situation se produire.

On peut effectuer la réinitialisation de l'alarme en appuyant sur n'importe quelle touche de l'écran d'accueil (Fridge [réfrigérateur], Freezer [congélateur] ou Options) ou en déconnectant puis reconnectant l'alimentation électrique au réfrigérateur. Consultez le point « Interrupteur d'alimentation marche/arrêt ». Après avoir effectué la réinitialisation de l'alarme, le témoin lumineux se réactive si la situation ayant déclenché l'alarme existe toujours. Consulter les points « Porte ouverte », « dépassement de température » ou « panne de courant ».

### PORTE OUVERTE

Une alarme retentit si la porte reste ouverte pendant plus de 5 minutes. Lorsque l'on ferme la porte ou le tiroir, ou que l'on appuie sur n'importe quelle touche de l'écran d'accueil (Fridge [réfrigérateur], Freezer [congélateur] ou Options), la fonction de porte ouverte se réinitialise et l'alarme sonore s'éteint.

**REMARQUE :** Si la porte ou le tiroir est laissé ouvert pendant 10 minutes, les lumières intérieures s'éteignent. Fermer la porte ou le tiroir ouvert réinitialisera les lumières.

### DÉPASSEMENT DE LA TEMPÉRATURE

**IMPORTANT :** Si l'alarme de température excessive s'active, les aliments peuvent se gâter. Consulter le point « Pannes de courant ». Minimiser les ouvertures de porte jusqu'à ce que les températures reviennent à la normale.

La fonction de dépassement de température est conçue pour laisser savoir lorsque la température du réfrigérateur monte au-dessus de 48 °F (9 °C) ou lorsque la température du congélateur monte au-dessus de 15 °F (-9 °C) pendant 1 heure et demie ou plus. L'alarme sonore s'éteindra automatiquement lorsque la température retournera à la normale, mais le témoin lumineux continue de clignoter pour indiquer qu'un dépassement de la température s'est produit jusqu'à ce que la réinitialisation de l'erreur de température trop élevée ait été effectuée. Appuyer sur n'importe quelle touche de l'écran d'accueil (Fridge [réfrigérateur], Freezer [congélateur] ou Options) pour éteindre le témoin lumineux.

Si le dépassement de température persiste après un réarmement de l'alarme de dépassement de température, le témoin lumineux continue de se réactiver toutes les 1 heure et demie jusqu'à ce que les températures du réfrigérateur et du congélateur descendent sous 48 °F (9 °C) et 15 °F (-9 °C), respectivement.

### PANNE DE COURANT

Lorsqu'une panne de courant se produit, le témoin Power Outage (panne de courant) s'affiche. Appuyer sur n'importe quelle touche de l'écran d'accueil (Fridge [réfrigérateur], Freezer [congélateur] ou Options) pour éteindre le témoin lumineux. L'indicateur de panne de courant ne s'affiche pas lorsque Cooling Off (refroidissement désactivé) ou le mode Sabbath (Sabbat) est activé, mais il s'affiche lorsque l'on sort du mode Sabbath après une panne de courant.

# MISE EN PLACE

## RETRAIT DES MATÉRIAUX D'EMBALLAGE

Enlever tout résidu de ruban adhésif et de colle des surfaces avant de mettre en marche votre tiroir de réfrigération. Frotter une petite quantité de savon liquide à vaisselle sur l'adhésif avec les doigts. Rincer à l'eau tiède et sécher.

- Ne pas utiliser d'instruments coupants, d'alcool à friction, de liquides inflammables ou de nettoyants abrasifs pour enlever le ruban adhésif ou la colle. Ces produits peuvent endommager la surface du réfrigérateur. Pour obtenir plus d'informations, consulter la section « Entretien et nettoyage ».
- Éliminer/recycler tous les matériaux d'emballage.

## NETTOYAGE AVANT UTILISATION

Après avoir enlevé tous les matériaux d'emballage, nettoyer l'intérieur du réfrigérateur avant de l'utiliser. Consulter les instructions de nettoyage de la section « Entretien et nettoyage ».

### Importants renseignements à savoir au sujet des tablettes et des couvercles en verre :

Ne pas nettoyer les tablettes ou couvercles en verre avec de l'eau tiède quand ils sont froids. Les tablettes et les couvercles peuvent se briser s'ils sont exposés à des changements soudains de température ou à un impact tel que coup brusque. Le verre trempé est conçu pour éclater en d'innombrables pièces minuscules. Ceci est normal. Les tablettes et les couvercles en verre sont lourds. Les saisir à deux mains lors de leur dépose afin d'éviter de les faire tomber.

## SPÉCIFICATIONS DE L'ALIMENTATION EN EAU

Lire toutes les instructions avant de commencer.

### IMPORTANT :

- Lors de l'installation du réfrigérateur, la conduite d'eau de la source d'alimentation en eau devrait avoir été connectée au réfrigérateur. Si le réfrigérateur n'est pas connecté à une source d'alimentation en eau, consulter le point « Raccordement de la canalisation d'eau » dans les Instructions d'installation. En cas de questions au sujet du raccordement en eau, consulter la section « Dépannage » ou faire appel à un plombier qualifié agréé.
- Si on doit mettre en marche le réfrigérateur avant que la canalisation d'eau ne soit connectée, placer la machine à glaçons à arrêt. Consulter la section « Machine à glaçons et bac d'entreposage ».
- Toutes les installations doivent être conformes aux exigences des codes locaux de plomberie.
- Brancher sur une alimentation en eau potable uniquement.

Ne pas utiliser pour le filtrage d'une eau microbiologiquement polluée ou de qualité inconnue en l'absence d'un dispositif de désinfection adéquat avant ou après le système. Les systèmes certifiés pour la réduction de kyste peuvent être utilisés pour l'eau désinfectée qui peut contenir des kystes filtrables.

### PRESSIION D'EAU

Une alimentation en eau froide avec une pression entre 30 lb/po<sup>2</sup> et 120 lb/po<sup>2</sup> (207 kPa et 827 kPa) est nécessaire pour faire fonctionner le distributeur d'eau et la machine à glaçons. En cas de questions au sujet de la pression en eau, consulter la section « Dépannage » ou faire appel à un plombier qualifié agréé.

**REMARQUE :** Si la pression en eau est inférieure aux critères minimaux, le débit du distributeur d'eau pourrait diminuer ou entraîner la formation de glaçons creux ou de forme irrégulière. Pour toute question au sujet de la pression de l'eau, faire appel à un plombier qualifié agréé.

## ALIMENTATION EN EAU PAR OSMOSE INVERSE

**IMPORTANT :** La pression de l'alimentation en eau entre le système d'osmose inverse et le robinet d'arrivée d'eau du réfrigérateur doit être entre 30 lb/po<sup>2</sup> et 120 lb/po<sup>2</sup> (207 kPa à 827 kPa).

Si un système de purification de l'eau par osmose inverse est raccordé à votre alimentation en eau froide, la pression de l'eau au système par osmose inverse doit être d'un minimum de 40 lb/po<sup>2</sup> (276 kPa).

Si la pression de l'eau au système par osmose inverse est inférieure à 40 lb/po<sup>2</sup> (276 kPa) :

- Vérifier que le filtre à sédiment dans le système à osmose inverse n'est pas obstrué. Remplacer le filtre si nécessaire.
- Laisser le réservoir du système d'osmose inverse se remplir après une utilisation intense.
- Si le réfrigérateur comporte un filtre à eau, celui-ci peut réduire la pression de l'eau lorsqu'il est utilisé avec un système d'osmose inverse. Enlever le filtre à eau. Consulter la section « Système de filtration d'eau ».

Pour toute question au sujet de la pression de l'eau, faire appel à un plombier qualifié agréé.

# MISE EN PLACE

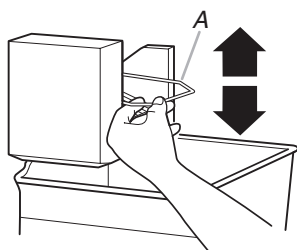
## CONFIGURATION DE LA MACHINE À GLAÇONS

Veuillez lire avant d'utiliser le circuit d'eau.

**IMPORTANT :** Préparer le filtre à eau avant d'utiliser la machine à glaçons. Après avoir raccordé le réfrigérateur à une source d'alimentation en eau ou remplacé le filtre à eau, remplir complètement et vider deux bacs à glaçons complets.

1. Pour mettre la machine à glaçons en marche, il suffit d'abaisser le bras de commande métallique. Consulter la section « Machine à glaçons et bac d'entreposage » pour obtenir plus de renseignements sur le fonctionnement de la machine à glaçons.

**REMARQUE :** Prévoir un délai de 24 heures pour la production du premier lot de glaçons.



A. Commande marche/arrêt

**REMARQUE :** Si votre modèle est muni d'un système de filtre à la grille de la base, s'assurer que le filtre à la grille de la base est bien installé et que le bouton d'éjection est ressorti. Consulter la section « Système de filtration d'eau ».

## MACHINE À GLAÇONS ET BAC D'ENTREPOSAGE

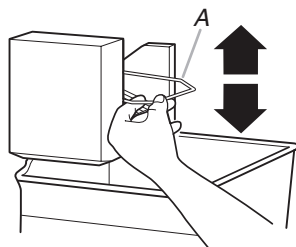
**IMPORTANT :** Après avoir raccordé le réfrigérateur à une source d'alimentation en eau ou avoir remplacé le filtre à eau, remplir et jeter deux bacs à glaçons complets pour préparer l'utilisation du filtre à eau avant de consommer les glaçons.

## MISE EN MARCHÉ/ARRÊT DE LA MACHINE À GLAÇONS

1. Pour mettre la machine à glaçons en marche, il suffit d'abaisser le bras de commande métallique.

**REMARQUE :** La machine à glaçons comporte un système d'arrêt automatique. Au fur et à mesure de la production, les glaçons remplissent le bac d'entreposage. Les glaçons soulèvent le bras de commande métallique jusqu'à ce qu'il atteigne la position OFF (arrêt/position haute). Ne pas forcer le bras de commande à broche métallique vers le haut ou vers le bas.

2. Pour éteindre manuellement la machine à glaçons, soulever le bras de commande métallique à la position OFF (position haute) et attendre l'émission d'un déclic.



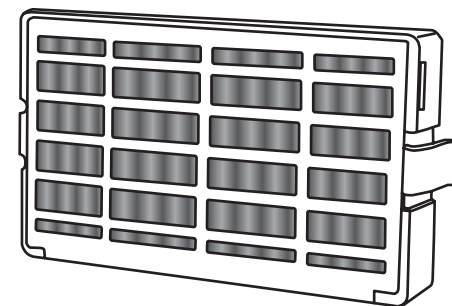
A. Commande marche/arrêt

## INSTALLATION DU FILTRE À AIR

(SUR CERTAINS MODÈLES)

Un filtre à air est 15 fois plus puissant que le bicarbonate de soude pour réduire les odeurs courantes d'aliments à l'intérieur du réfrigérateur.

Sur certains modèles, le sachet d'accessoires du réfrigérateur comprend un filtre à air qui doit être installé avant d'utiliser le réfrigérateur.



## INSTALLATION DU FILTRE À AIR

Installer le filtre à air derrière le plafond, sur la paroi arrière du compartiment de réfrigération.

1. Retirer le filtre à air de son emballage.
2. Emboîter le filtre pour le mettre en place.

# MISE EN PLACE

## INSTALLER LE CONSERVATEUR DE PRODUITS FRAIS

(SUR CERTAINS MODÈLES)

Le sachet de conservation pour produits frais absorbe l'éthylène, permettant ainsi un ralentissement du processus de maturation de nombreux produits frais. Ainsi, la fraîcheur de certains produits frais est prolongée.

La production d'éthylène et la sensibilité des produits à l'éthylène varient selon le type de fruit ou de légume. Pour préserver la fraîcheur des produits, il est conseillé de séparer les produits frais sensibles à l'éthylène des fruits qui en produisent en quantité modérée à élevée.

	Sensibilité à l'éthylène	Production d'éthylène
Pommes	High (élevée)	Very High (très élevée)
Asperges	Medium (moyenne)	Very Low (très bas)
Petits fruits	Low (basse)	Low (basse)
Brocoli	High (élevée)	Very Low (très bas)
Cantaloup	Medium (moyenne)	High (élevée)
Carottes	Low (basse)	Very Low (très bas)
Agrumes	Medium (moyenne)	Very Low (très bas)
Raisin	Low (basse)	Very Low (très bas)
Laitue	High (élevée)	Very Low (très bas)
Poires	High (élevée)	Very High (très élevée)
Épinards	High (élevée)	Very Low (très bas)

## INSTALLATION DU CONSERVATEUR POUR PRODUITS FRAIS

### ATTENTION : IRRITANT

PEUT IRRITER LES YEUX ET LA PEAU. DÉGAGE DES ÉMANATIONS DANGEREUSES LORSQUE MÉLANGÉ AVEC D'AUTRES PRODUITS.

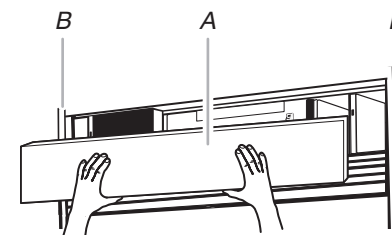
Ne pas mélanger avec d'autres agents de nettoyage tels que l'ammoniaque, un agent de blanchiment ou des acides. Éviter tout contact avec les yeux, la peau ou les vêtements. Ne pas respirer les poussières. Tenir hors de la portée des enfants.

**PREMIERS SOINS :** Contient du permanganate de potassium. En cas d'ingestion, appeler immédiatement un centre antipoison ou un médecin. Ne pas provoquer le vomissement. En cas de contact avec les yeux, rincer avec de l'eau pendant 15 minutes. En cas de contact avec la peau, bien rincer avec de l'eau.

1. Laver l'intérieur de chaque bac à légumes à l'aide d'une solution de savon doux et d'eau tiède ; sécher complètement.
2. Trouver l'emballage contenant le conservateur pour produits frais à l'intérieur du réfrigérateur, puis installer le conservateur pour produits frais dans le tiroir à légumes selon les instructions fournies dans l'emballage.

## INTERRUPTEUR D'ALIMENTATION ON/OFF (MARCHE/ARRÊT)

Pour pouvoir allumer ou éteindre le réfrigérateur, il faut ôter la grille supérieure pour pouvoir accéder à l'interrupteur d'alimentation. Éteindre l'alimentation du réfrigérateur lors du nettoyage de celui-ci ou lorsque l'utilisateur change les ampoules d'éclairage.



A. Grille supérieure  
B. Côté de l'armoire

## INSTALLATION INTÉGRÉE – COUVERCLE DE LA MACHINE PLEINE HAUTEUR/ARMOIRE

**Pour installer le panneau de la grille du réfrigérateur :**

1. Faire glisser les encoches supérieures et inférieures de chaque support sur les pitons de montage dressés verticalement sur le sommet du réfrigérateur.
2. Enfoncer le panneau de la grille vers l'avant pour insérer complètement les attaches à ressort et fixer le panneau de la grille.

# MISE EN PLACE

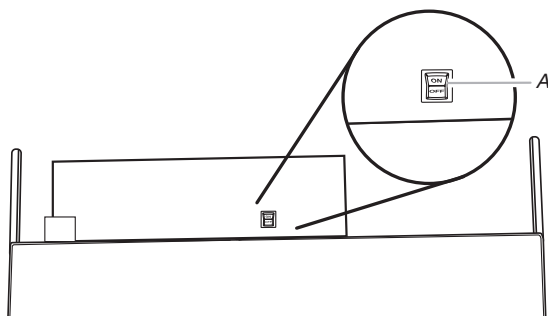
## POUR RETIRER LE PANNEAU DE LA GRILLE DU RÉFRIGÉRATEUR :

1. Ouvrir la/les porte(s).
2. Placer les deux mains sous le panneau de la grille en saisissant la rive inférieure entre le pouce et les autres doigts.
3. Tirer le panneau de la grille tout droit jusqu'à la position de butée de la grille. Soulever ensuite le panneau de la grille pour le retirer.

## INTERRUPTEUR D'ALIMENTATION

1. Enlever le panneau de la grille supérieure.
2. Mettre l'interrupteur d'alimentation à la position On (marche) ou Off (arrêt).
3. Replacer le panneau de la grille supérieure.

**IMPORTANT :** S'assurer que l'interrupteur d'alimentation est réglé à la position ON (marche) après avoir nettoyé le réfrigérateur ou après avoir changé les ampoules.



A. Interrupteur d'alimentation

## UTILISATION DU RÉFRIGÉRATEUR

### ⚠ AVERTISSEMENT



#### Risque de choc électrique

**Brancher sur une prise de courant à 3 alvéoles reliée à la terre.**

**Ne pas enlever la prise de liaison à la terre.**

**Ne pas utiliser d'adaptateur.**

**Ne pas utiliser de rallonge.**

**Le non-respect de ces instructions peut causer un décès ou un choc électrique.**

Avant de placer le réfrigérateur à son emplacement final, il est important de s'assurer d'avoir le raccordement électrique approprié.

Si le cordon d'alimentation est endommagé, il doit être remplacé par le fabricant, son agent de service ou toute autre personne également qualifiée. Ne pas utiliser un cordon craquelé ou qui présente des dommages d'abrasion sur la gaine, la fiche ou le connecteur.

## EXIGENCES D'EMPLACEMENT

### ⚠ AVERTISSEMENT



#### Risque d'explosion

**Garder les matériaux et les vapeurs inflammables, telle que l'essence, loin du réfrigérateur.**

**Le non-respect de cette instruction peut causer un décès, une explosion ou un incendie.**

**IMPORTANT :** Cet appareil est destiné à un usage domestique à l'intérieur et à d'autres usages similaires comme :


- espace de cuisine pour personnel de boutiques, bureaux et autres environnements professionnels ;
- résidences fermières et utilisation par les clients d'hôtels, de motels et d'autres types de résidences ;
- Environnements de type chambres d'hôtes ;
- Banquets et autres utilisations non commerciales semblables.



# ENTRETIEN ET NETTOYAGE

## NETTOYAGE

**⚠ AVERTISSEMENT**



**Risque d'explosion**

**Risque d'incendie ou d'explosion.**

**Fluide frigorigène inflammable utilisé.**

**Ne pas utiliser d'appareils mécaniques pour dégivrer le réfrigérateur.**

**Ne pas perforer la tubulure de réfrigération.**

Les sections de réfrigération et de congélation se dégivrent automatiquement. Toutefois, nettoyer les deux compartiments environ une fois par mois afin d'éviter une accumulation d'odeurs. Essuyer les renversements immédiatement.

### NETTOYAGE DU RÉFRIGÉRATEUR :

1. Retirer la grille supérieure. Consultez le point « Interrupteur d'alimentation marche/arrêt »
2. Appuyer sur l'interrupteur d'alimentation pour le mettre en position d'arrêt.
3. Retirer toutes les pièces amovibles de l'intérieur, telles que les tablettes, bacs, etc.
4. Laver à la main, rincer et sécher les pièces amovibles et les surfaces internes soigneusement. Utiliser une éponge propre ou un linge doux et un détergent doux dans de l'eau tiède.
  - Ne pas utiliser de nettoyants puissants ou abrasifs tels que les nettoyants à vitre en atomiseurs, nettoyants à récurer, liquides inflammables, cires nettoyantes, détergents concentrés, agents de blanchiment ou nettoyants contenant du pétrole sur les pièces en plastique, les garnitures intérieures et garnitures

de portes ou sur les joints de portes. Ne pas utiliser d'essuie-tout, de tampons à récurer ou un autre outil de nettoyage abrasif. Ces produits risquent d'égratigner ou d'endommager les matériaux.

- Pour aider à éliminer les odeurs, on peut laver les parois intérieures avec un mélange d'eau tiède et de bicarbonate de soude (2 c. à soupe pour 1 pinte [26 g pour 0,95 L] d'eau).

### 5. Nettoyer les surfaces extérieures.

**Panneaux en acier inoxydable :** Laver les surfaces en acier inoxydable avec une éponge propre ou un linge doux et un détergent doux dans de l'eau tiède.

- Pour que votre réfrigérateur en acier inoxydable conserve son aspect neuf et pour enlever les petites égratignures ou marques, il est suggéré d'utiliser le nettoyant et poli pour acier inoxydable approuvé par le fabricant.

**IMPORTANT :** Ce nettoyant doit être utilisé sur les pièces en acier inoxydable uniquement !

Veiller à ce que le nettoyant et poli pour acier inoxydable n'entre pas en contact avec les pièces de plastique comme les garnitures, couvercles de distributeurs ou joints de porte. En cas de contact non intentionnel, nettoyer la pièce de plastique avec une éponge et un détergent doux dans de l'eau tiède. Sécher soigneusement au moyen d'un chiffon doux. Pour commander le nettoyant, voir la section « Accessoires ».

6. Appuyer sur l'interrupteur d'alimentation pour le mettre en position de marche.
7. Réinstaller la grille du haut. Consultez le point « Interrupteur d'alimentation marche/arrêt »



# ENTRETIEN ET NETTOYAGE

## PANNES DE COURANT

Si le courant doit être interrompu pendant une durée inférieure ou égale à 24 heures, garder la ou les portes fermées (selon votre modèle) pour permettre aux aliments de rester froids et congelés.

Si l'alimentation électrique doit être interrompue pendant plus de 24 heures, faire l'une des choses suivantes :

- Retirer tous les aliments congelés et les entreposer dans un entrepôt frigorifique.
- Placer 2 lb (907 g) de glace sèche dans le congélateur pour chaque pied cube (28 L) d'espace de congélation. Ceci permettra de garder les aliments congelés durant 2 à 4 jours.
- Si l'on ne dispose ni d'un entrepôt frigorifique, ni de glace carbonique, consommer les aliments périssables ou les mettre en conserve immédiatement.

**NE PAS OUBLIER :** Un congélateur plein restera froid plus longtemps qu'un congélateur partiellement rempli. Un congélateur plein de viande demeure froid plus longtemps qu'un congélateur rempli de pains et de pâtisseries. Si les aliments contiennent des cristaux de glace, ils peuvent être remis à congeler, toutefois la qualité et la saveur risquent d'en être affectées. Si les aliments semblent de piètre qualité, les jeter.

## ENTRETIEN DU BAC À GLAÇONS

**REMARQUE :** Il est normal que les glaçons soient agglomérés dans le bac à glaçons. Il est conseillé de vider et de nettoyer le bac à glaçons aussi souvent que nécessaire.

### NETTOYAGE DU BAC D'ENTREPOSAGE À GLAÇONS :

1. Faire glisser le bac à glaçons, puis le soulever pour le sortir du congélateur.
2. Vider le bac à glaçons. Utiliser de l'eau tiède pour faire fondre la glace si nécessaire.

**REMARQUE :** Ne pas utiliser d'objet pointu pour briser les glaçons dans le bac. Ceci peut endommager le bac d'entreposage et le mécanisme du distributeur.

3. Laver le bac à l'aide d'une eau chaude et de détergent doux, puis bien rincer et sécher à fond. Ne pas utiliser de nettoyeurs forts ou abrasifs ni de dissolvants.

### NE PAS OUBLIER :

- Prévoir un délai de 24 heures pour la production du premier lot de glaçons.
- Le remplissage complet du bac à glaçons peut prendre 3 à 4 jours, si aucun glaçon n'est utilisé.
- La qualité des glaçons dépend de la qualité de l'eau fournie à la machine à glaçons.
- Éviter de connecter la machine à glaçons à une alimentation en eau adoucie. Les produits chimiques adoucisseurs d'eau (comme le sel) peuvent endommager certaines pièces de la machine à glaçons et entraîner une mauvaise qualité de glaçons. Si l'alimentation en eau adoucie ne peut être évitée, s'assurer que l'adoucisseur d'eau fonctionne bien et qu'il est bien entretenu.
- Il est normal pour les glaçons de coller ensemble aux coins. Ils se sépareront facilement.
- Ne rien conserver à l'intérieur du bac à glaçons.

## REEMPLACER LE FILTRE À AIR

La cartouche de filtre à air jetable doit être remplacée tous les 6 mois.

Pour commander un filtre à air de rechange, nous contacter. Pour commander des pièces, voir la section « Accessoires ».

1. Retirer l'ancien filtre à air en serrant les onglets latéraux.
2. Installer un nouveau filtre à air en l'enclenchant en place.

## REEMPLACER LE SACHET DE CONSERVATION POUR PRODUITS FRAIS

Les sachets jetables doivent être remplacés tous les 6 mois ou lorsque le témoin est entièrement passé du blanc au rouge.

Pour commander des filtres de rechange, nous contacter. Pour commander des pièces, voir la section « Accessoires ».

1. Retirer les sachets usagés du logement du conservateur pour produits frais.
2. Retirer le témoin d'état usagé.
3. Installer les sachets et le témoin neufs en suivant les instructions incluses dans l'emballage.

# ENTRETIEN ET NETTOYAGE

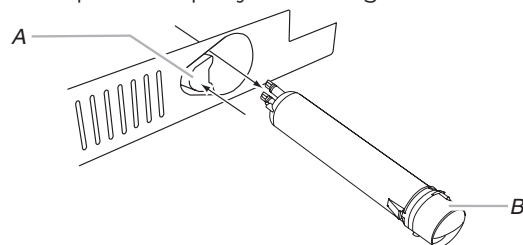
## REPLACEMENT DU FILTRE À EAU

Le filtre à eau : est situé dans la grille de la base, sous la porte du compartiment du congélateur. Il n'est pas nécessaire de retirer la grille de la base pour retirer le filtre.

1. Retirer le filtre en poussant sur le bouton d'éjection et en tirant sur le bouchon du filtre en ligne droite.

### REMARQUES :

- Éviter de tourner le bouchon pendant l'extraction du filtre pour éviter les risques qu'il s'enlève. Si cela se produit, replacer le bouchon et tirer sur le filtre en ligne droite.
- Il y aura de l'eau dans le filtre. Il est possible qu'il y ait un dégât d'eau.

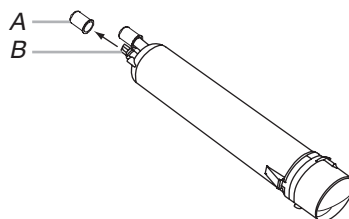


A. Boutons d'éjection  
B. Bouchon du filtre

2. Enlever le bouchon en la dévissant dans le sens antihoraire jusqu'à ce qu'il ne soit plus possible de le tourner.

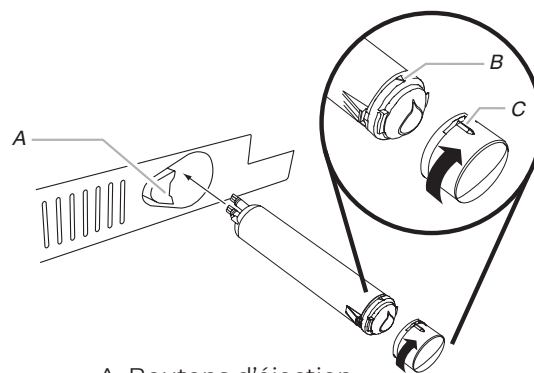
**IMPORTANT :** Ne pas jeter le couvercle. Il fait partie de votre réfrigérateur. Conserver le couvercle pour l'utiliser avec le filtre de rechange.

3. Aligner l'arête du bouchon avec la flèche du nouveau filtre, puis tourner le bouchon jusqu'à ce qu'il s'enclenche en place.



A. Protection  
B. Joints toriques

4. Enlever les bouchons des joints toriques. S'assurer que les joints toriques sont toujours en place une fois que les bouchons sont retirés.
5. Placer le bouchon (retiré à l'étape 2) sur le nouveau filtre. Aligner l'arête du bouchon avec la flèche du filtre. Tourner le bouchon dans le sens horaire jusqu'à ce qu'il s'emboîte.



A. Boutons d'éjection  
B. Flèche sur le filtre  
C. Arête sur le bouchon

6. Enfoncer le nouveau filtre dans l'ouverture de la grille de la base. À mesure de l'insertion du filtre, le bouton d'éjection s'enfonce. Le bouton d'éjection ressortira lorsque le filtre sera complètement engagé.
7. Tirer doucement sur le bouchon pour vérifier que le filtre est bien en place.

8. Rincer le système de distribution d'eau. Selon le modèle, consulter la section « Distributeurs d'eau et de glaçons » ou « Machine à glaçons et bac d'entreposage ».

## ENTRETIEN AVANT LES VACANCES

1. Enlever tous les aliments du réfrigérateur.
2. Si le réfrigérateur est équipé d'une machine à glaçons automatique :
  - Fermer l'approvisionnement en eau de la machine à glaçons au moins un jour à l'avance.
  - Lorsque les derniers glaçons tombent, placer la commande de la machine à glaçons à l'arrêt (vers le bas).
3. Sous le menu du réfrigérateur ou du congélateur, maintenir enfoncée la touche COOLING OFF (désactivation du refroidissement) pendant 3 secondes pour désactiver le refroidissement.

**REMARQUE :** Pour éteindre complètement l'alimentation, utilisez le bouton marche/arrêt situé derrière la grille supérieure. Consultez le point « Interrupteur d'alimentation marche/arrêt ».

4. Nettoyer le réfrigérateur, l'essuyer et bien le sécher.
5. À l'aide d'un ruban adhésif, placer des blocs de caoutchouc ou de bois dans la partie supérieure de toutes les portes de façon à ce qu'elles soient suffisamment ouvertes pour permettre à l'air d'entrer et d'éviter l'accumulation d'odeur ou de moisissure.

# ENTRETIEN ET NETTOYAGE

## TABLETTES DU RÉFRIGÉRATEUR

### Importants renseignements à savoir au sujet des tablettes et des couvercles en verre :

Ne pas nettoyer les tablettes ou couvercles en verre avec de l'eau tiède quand ils sont froids. Les tablettes et les couvercles peuvent se briser s'ils sont exposés à des changements soudains de température ou à un impact tel que coup brusque. Le verre trempé est conçu pour éclater en d'innombrables pièces minuscules. Ceci est normal. Les tablettes et les couvercles en verre sont lourds. Les saisir à deux mains lors de leur dépose afin d'éviter de les faire tomber.

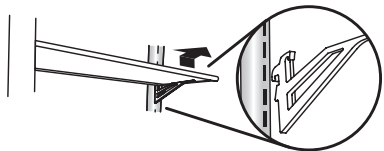
Les tablettes de réfrigérateur sont ajustables afin de s'adapter à vos besoins de rangement.

Afin de pouvoir trouver plus facilement l'article recherché, on peut remiser ensemble des aliments semblables dans le réfrigérateur et ajuster les tablettes pour les adapter aux différentes tailles d'articles. Ceci réduira également la durée d'ouverture de la porte du réfrigérateur et permettra d'économiser de l'énergie.

### TABLETTES ET CADRES DE TABLETTES

#### Pour retirer et réinstaller une tablette/un cadre :

1. Enlever la tablette en l'inclinant vers le haut à l'avant et en la retirant des supports de tablette. Retirer la tablette tout droit vers l'extérieur.
2. Replacer les supports de tablette à l'endroit souhaité. Vérifier qu'ils sont de niveau et qu'ils sont bien insérés dans les encoches de supports.



3. Placer l'arrière de la tablette dans les supports de tablette.
4. Abaisser l'avant de la tablette et s'assurer qu'elle est bien en position.

### GUIDE D'ENTREPOSAGE DES VIANDES

Garder la plus grande partie des viandes dans leur emballage d'origine pourvu qu'il soit hermétique et à l'épreuve de l'humidité. Emballer de nouveau au besoin. Voir le tableau suivant pour les durées d'entreposage. Lorsque la viande doit être entreposée plus longtemps que les durées indiquées, congeler la viande.

Poisson frais ou crustacés..... à consommer le jour même de l'achat

Poulet, bœuf haché, abats comestibles (foie, etc.)..... 1 à 2 jours

Charcuteries, steaks/rôtis..... 3 à 5 jours

Viandes salaisonées..... 7 à 10 jours

Restes – Couvrir les restes avec une pellicule en plastique ou du papier d'aluminium ou utiliser des contenants en plastique avec couvercles hermétiques.

### TIROIRS POUR SPÉCIALITÉS ALIMENTAIRES/À LÉGUMES

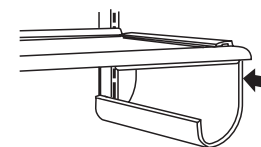
#### RETRAIT ET RÉINSTALLATION DES TIROIRS POUR SPÉCIALITÉS ALIMENTAIRES/À LÉGUMES :

1. Faire glisser le tiroir pour spécialités alimentaires/à légumes en ligne droite jusqu'à la butée. Soulever l'avant du bac d'une main tout en soutenant la partie inférieure du bac de l'autre main. Retirer complètement le bac en le faisant glisser.
2. Pour réinstaller le tiroir pour spécialités alimentaires/à légumes, tirer complètement les glissières du tiroir et placer le tiroir sur les glissières. Enfoncer le bac jusqu'à ce qu'il se trouve en position de fermeture.
3. Ouvrir de nouveau le tiroir pour spécialités alimentaires/à légumes pour vérifier qu'il a été réinstallé correctement.

## CASIER À VIN

### RETRAIT ET RÉINSTALLATION DU CASIER À VIN :

1. Retirer le casier en le tirant tout droit hors de la tablette.
2. Réinstaller le casier en le glissant entre la tablette et la paroi du réfrigérateur.

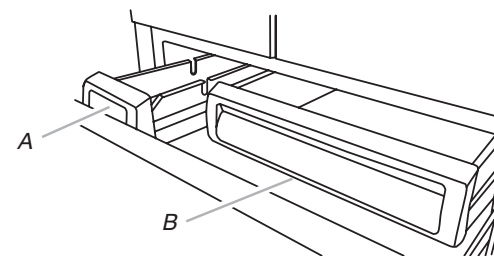


### TIROIR DE CONGÉLATEUR ET BAC À GLAÇONS COULISSANT

Le tiroir du congélateur peut être utilisé pour conserver des articles de petite taille. Le tiroir de congélateur n'est pas escamotable.

#### POUR RETIRER ET RÉINSTALLER LE BAC À GLAÇONS :

1. Faire glisser le bac à glaçons, puis le soulever pour le sortir du congélateur.



A. Bac à glaçons  
B. Tiroir du congélateur

2. Pour réinstaller le bac à glaçons, tirer complètement les glissières du tiroir et placer le bac sur les glissières. Enfoncer le bac jusqu'à ce qu'il se trouve en position de fermeture.
3. Ouvrir de nouveau le bac à glaçons pour vérifier qu'il a été réinstallé correctement.

# ENTRETIEN ET NETTOYAGE

## GUIDE DE STOCKAGE DES ALIMENTS SURGELÉS

Les périodes de conservation varient selon la qualité et le type d'aliment, le type d'emballage et de pellicule utilisés (doivent être hermétiques et résistants à l'humidité) et la température de remisage. Les cristaux de glace à l'intérieur d'un emballage scellé sont normaux. La présence de cristaux signifie simplement que l'humidité dans les aliments et l'air à l'intérieur de l'emballage se sont condensés.

Ne pas placer plus d'aliments non congelés dans le congélateur que la quantité qui congèlera dans l'intervalle de 24 heures (pas plus de 2 à 3 lb d'aliments par pied cube d'espace [907 à 1 350 g pour 28 L] dans le congélateur). Laisser assez d'espace dans le congélateur pour permettre la circulation d'air entre les emballages. S'assurer de laisser assez d'espace pour que la porte ferme hermétiquement.

Pour plus de renseignements au sujet de la préparation des aliments pour la congélation, consulter un guide pour congélateur ou un livre de recettes fiable.

## BALCONNETS DE PORTE

Les grands balconnets de porte peuvent contenir des contenants de un gallon et les balconnets plus petits peuvent contenir des bouteilles de 2 litres. Les balconnets de porte sont réglables et amovibles ; ils peuvent donc être nettoyés et réglés facilement.

### COMPARTIMENT DE PORTE DE CAPACITÉ DE UN GALLON

#### Installation du balconnet de porte pour contenant de un gallon :

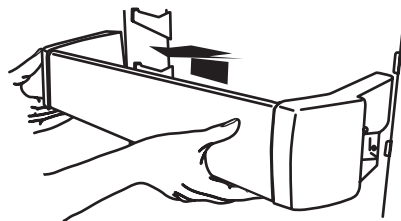
**REMARQUE :** Le compartiment de porte pour contenant de un gallon ne peut être placé que dans le support inférieur de la porte.

1. Placer le compartiment de porte pour contenant de un gallon au-dessus de l'encoche d'ajustement de la porte la plus basse.
2. Enfoncer pour installer le compartiment correctement.
3. Adapter les autres compartiments à la hauteur des contenants à lait et boissons.

## BALCONNETS DE PORTE

### Retrait et réinstallation des balconnets de porte :

4. Retirer le balconnet en le soulevant vers le haut et en tirant pour le sortir.
5. Réinstaller le balconnet en le faisant glisser au-dessus du support désiré et en l'enfonçant jusqu'à la butée.



# DÉPANNAGE

**REMARQUE :** Essayer d'abord les solutions suggérées ici afin d'éviter le coût d'une intervention de dépannage inutile.

## FONCTIONNEMENT DU RÉFRIGÉRATEUR

### LE RÉFRIGÉRATEUR NE FONCTIONNE PAS

**⚠ AVERTISSEMENT**



**Risque de choc électrique**

**Brancher sur une prise de courant à 3 alvéoles reliée à la terre.**

**Ne pas enlever la prise de liaison à la terre.**

**Ne pas utiliser d'adaptateur.**

**Ne pas utiliser de rallonge.**

**Le non-respect de ces instructions peut causer un décès ou un choc électrique.**

- **Le cordon d'alimentation électrique est-il débranché ?** Brancher l'appareil sur une prise à 3 alvéoles reliée à la terre.
- **La prise électrique fonctionne-t-elle ?** Brancher une lampe pour voir si la prise fonctionne.
- **Un fusible du domicile est-il grillé ou un disjoncteur s'est-il ouvert ?** Remplacer le fusible ou réenclencher le disjoncteur. Si le problème persiste, appeler un électricien.
- **Les commandes sont-elles activées ?** S'assurer que les commandes du réfrigérateur sont sur On (marche). Consulter la section « Utilisation des commandes ».
- **Le réfrigérateur est-il en train de se dégivrer ?** Votre réfrigérateur fera fonctionner un programme de dégivrage automatique. Révérifier après 30 minutes pour voir s'il fonctionne.

- **S'agit-il d'une nouvelle installation ?** Accorder 24 heures après l'installation pour que le réfrigérateur se refroidisse complètement.

**REMARQUE :** Le fait de placer les commandes de température sur le réglage le plus froid ne refroidira pas le compartiment plus rapidement.

### LE MOTEUR SEMBLE FONCTIONNER EXCESSIVEMENT

Il se peut que ce nouveau réfrigérateur fonctionne plus longtemps que l'ancien en raison du compresseur et des ventilateurs à haute efficacité. L'appareil peut fonctionner plus longtemps encore si la température de la pièce est élevée, si une grande quantité de nourriture a été ajoutée, si les portes sont fréquemment ouvertes ou si elles ont été laissées ouvertes. S'il y a un bruit de chuintement, vérifier ce qui suit :

### LE RÉFRIGÉRATEUR EST BRUYANT

Le bruit émis par les réfrigérateurs a été réduit au cours des années. Du fait de cette réduction, il est possible d'entendre des bruits intermittents provenant du nouveau réfrigérateur qui n'avaient pas été décelés avec l'ancien modèle. Voici une liste des sons normaux accompagnés d'une explication.

- **Bourdonnement** – Se fait entendre lorsque le robinet d'eau s'ouvre pour remplir la machine à glaçons
- **Pulsation** – Les ventilateurs/le compresseur se règlent afin d'optimiser la performance
- **Cliquetis** – Écoulement de liquide réfrigérant, mouvement des conduites d'eau ou d'objets posés sur le dessus du réfrigérateur
- **Grésillement/gargouillement** – De l'eau tombe sur l'élément de chauffage durant le programme de dégivrage
- **Bruit d'éclatement** – contraction/expansion des parois internes, particulièrement lors du refroidissement initial
- **Bruit d'écoulement d'eau** – Peut être entendu lorsque la glace fond lors du programme de dégivrage et que l'eau s'écoule dans le plateau de dégivrage
- **Grincement/craquement** – Se produit lorsque la glace est éjectée du moule à glaçons

### AUCUNE ALARME SONORE DE PORTE OUVERTE NE RETENTIT

#### La porte a-t-elle été ouverte moins de 5 minutes ?

L'alarme de porte ouverte ne clignote que si la porte est restée ouverte pendant plus de 5 minutes. L'alarme sonore retentit la première fois que la porte reste ouverte pendant plus de 5 minutes. Les alarmes de porte ouverte subséquentes se feront toutes sous forme de clignotement. L'alarme sonore doit être réinitialisée chaque fois. Consulter la section « Utilisation des commandes ».

### LES PORTES NE FERMENT PAS COMPLÈTEMENT

- **La porte est-elle bloquée en position ouverte ?** Déplacer les emballages d'aliments pour libérer la porte.
- **Un compartiment ou une tablette bloquent-ils le passage ?** Replacer le compartiment ou la tablette en position correcte.

### LES PORTES SONT DIFFICILES À OUVRIR

**⚠ AVERTISSEMENT**



**Risque d'explosion**

**Utiliser un produit de nettoyage ininflammable.**

**Le non-respect de cette instruction peut causer un décès, une explosion ou un incendie**

- **Les joints sont-ils collants ou sales ?** Nettoyer les joints au savon doux et à l'eau tiède.

### L'ÉCLAIRAGE NE FONCTIONNE PAS

- **Le réfrigérateur est-il en mode Sabbat ?** Consulter la section « Utilisation des commandes ».
- **La porte a-t-elle été ouverte plus de 10 minutes ?** Consulter la section « Utilisation des commandes ».



## TEMPÉRATURE ET HUMIDITÉ

### LA TEMPÉRATURE EST TROP ÉLEVÉE

- **S'agit-il d'une nouvelle installation ?** Accorder 24 heures après l'installation pour que le réfrigérateur se refroidisse complètement.
- **Les portes sont-elles souvent ouvertes ou laissées ouvertes ?** Ceci permet à l'air chaud de pénétrer dans le réfrigérateur. Réduire les ouvertures de porte et garder la porte complètement fermée.
- **A-t-on ajouté une grande quantité d'aliments ?** Attendre quelques heures pour permettre au réfrigérateur de revenir à une température normale.
- **Les réglages sont-ils corrects pour les conditions existantes ?** Placer les commandes à un réglage plus froid. Vérifier la température au bout de 24 heures. Consulter la section « Utilisation des commandes ».
- **Le réfrigérateur ne refroidit pas.** Sur les modèles à commandes numériques, éteindre le réfrigérateur puis le rallumer pour le réinitialiser. Si cela ne résout pas le problème, faire un appel de service.
- **Les événements sont-ils obstrués ?** Enlever tout article placé devant les événements.

### IL Y A ACCUMULATION D'HUMIDITÉ À L'INTÉRIEUR

**REMARQUE :** Une certaine accumulation d'humidité est normale.

- **La pièce est-elle humide ?** Ceci contribue à l'accumulation de l'humidité.
- **Les portes sont-elles souvent ouvertes ou laissées ouvertes ?** Ceci permet à l'air chaud de pénétrer dans le réfrigérateur. Réduire les ouvertures de porte et garder la porte complètement fermée.

## GLAÇONS ET EAU

### LA MACHINE À GLAÇONS NE PRODUIT PAS OU PAS SUFFISAMMENT DE GLAÇONS

- **Le réfrigérateur est-il connecté à l'alimentation en eau et le robinet d'arrêt d'eau est-il ouvert ?** Brancher le réfrigérateur à l'alimentation en eau et ouvrir le robinet d'arrêt d'eau complètement.
- **La canalisation de la source d'eau du domicile comporte-t-elle une déformation ?** Une déformation dans la canalisation peut réduire l'écoulement d'eau. Redresser la canalisation d'eau.
- **La machine à glaçons est-elle allumée ?** S'assurer que le bras de commande à broche ou le commutateur (selon le modèle) est en position ON (marche).
- **S'agit-il d'une nouvelle installation ?** Attendre 24 heures après l'installation de la machine à glaçons pour que la production de glaçons commence. Attendre 72 heures pour que la production de glaçons soit complète.
- **A-t-on récemment prélevé une grande quantité de glaçons ?** Attendre 24 heures pour que la machine à glaçons produise plus de glaçons.
- **Un glaçon est-il coincé dans le bras éjecteur de la machine à glaçons ?** Enlever le glaçon du bras éjecteur avec un ustensile en plastique.
- **Un système de filtration de l'eau à osmose inverse est-il connecté à l'alimentation en eau froide ?** Ceci peut réduire la pression de l'eau. Consulter la section « Spécifications de l'alimentation en eau » du livret d'instructions d'installation ou du Guide d'utilisation et d'entretien.

### LES GLAÇONS SONT CREUX OU PETITS

**REMARQUE :** Cela indique une faible pression d'eau.

- **La valve de la canalisation d'eau est-elle complètement ouverte ?** Ouvrir le robinet d'arrêt complètement.
- **La canalisation de la source d'eau du domicile comporte-t-elle une déformation ?** Une déformation dans la canalisation peut réduire l'écoulement d'eau. Redresser la canalisation d'eau.
- **Un système de filtration de l'eau à osmose inverse est-il connecté à l'alimentation en eau froide ?** Ceci peut réduire la pression de l'eau. Consulter la section « Spécifications de l'alimentation en eau ».

- **D'autres questions concernant la pression de l'eau ?** Appeler un plombier agréé et qualifié.

### LES GLAÇONS SONT AGGLOMÉRÉS DANS LE BAC D'ENTREPOSAGE

- Il est normal que du givre se forme sur le dessus du bac d'entreposage ; ceci est dû aux ouvertures et fermetures de la porte du congélateur.
- Il est normal que les glaçons s'agglomèrent lorsqu'ils ne sont pas fréquemment distribués ou utilisés. Il est conseillé de vider et de nettoyer le bac à glaçons aussi souvent que nécessaire. Consulter la section « Machine à glaçons et bac d'entreposage ».

### GOÛT, ODEUR OU COULEUR GRISE DES GLAÇONS

- **Les raccords de plomberie sont-ils neufs ?** Des raccords de plomberie neufs peuvent entraîner une décoloration ou un mauvais goût des glaçons.
- **Les glaçons ont-ils été gardés trop longtemps ?** Jeter les glaçons. Laver le compartiment à glaçons. Attendre 24 heures pour la fabrication de nouveaux glaçons.
- **Y a-t-il un transfert d'odeurs de nourriture ?** Utiliser des emballages hermétiques et à l'épreuve de l'humidité pour conserver les aliments.
- **L'eau contient-elle des minéraux (tels que le soufre) ?** L'installation d'un filtre à eau peut être requise afin d'enlever les minéraux.
- **Un filtre à eau est-il installé sur le réfrigérateur ?** Une décoloration grise ou foncée des glaçons indique que le système de filtration de l'eau nécessite un rinçage supplémentaire.

### LAMPES

Les lampes dans le réfrigérateur et le congélateur sont à DEL et n'ont pas besoin d'être remplacées. Si les lampes ne s'allument pas lorsqu'on ouvre la porte, appeler les numéros fournis pour obtenir de l'aide ou un dépannage. Aux États-Unis, composer le **1 800 422-1230**. Au Canada, composer le **1 800 536-6247**.

# ASSISTANCE

## CONTACT

### SI VOUS AVEZ BESOIN DE SERVICE

Pour obtenir plus d'informations au sujet de la garantie, de l'installation, de l'enregistrement ou des soins qui doivent être apportés à l'appareil en général, visitez les sites Web suivants pour les É.-U. ou le Canada.

### SI VOUS AVEZ BESOIN DE PIÈCES DE RECHANGE

Pour commander des pièces de rechange, nous vous recommandons d'utiliser seulement des pièces spécifiées par l'usine. Les pièces spécifiées par l'usine conviendront et fonctionneront bien, car elles sont fabriquées selon la même précision que celle utilisée pour fabriquer chaque nouvel appareil JennAir®. Pour savoir où trouver des pièces spécifiées par l'usine dans votre région, appelez-nous ou contactez le centre de service désigné le plus proche.

## AUX É.-U.

Appelez sans frais le centre d'expérience à la clientèle JennAir au **1 800 JENNAIR (1 800 536-6247)**, ou visitez notre site Web au **www.jennair.com**.

### NOS CONSEILLERS PEUVENT VOUS AIDER SUR LES POINTS SUIVANTS :

- Caractéristiques et spécifications de notre gamme complète d'appareils ménagers.
- Références aux revendeurs JennAir® locaux.
- Renseignements sur l'installation.
- Procédures d'utilisation et d'entretien.
- Vente d'accessoires et de pièces de rechange.
- Assistance spécialisée au client (langue espagnole, malentendants, malvoyants, etc.).

### POUR PLUS D'ASSISTANCE

Si vous avez besoin de plus d'assistance, vous pouvez écrire à JennAir en soumettant toute question ou problème à :

JennAir Appliances  
Customer eXperience Center  
553 Benson Road  
Benton Harbor, MI 49022-2692

Veuillez indiquer dans votre correspondance un numéro de téléphone où l'on peut vous joindre dans la journée.

## AU CANADA

Appelez sans frais le centre d'expérience à la clientèle JennAir au **1 800 JENNAIR (1 800 536-6247)**, ou visitez notre site Web au **www.jennair.ca**.

### NOS CONSEILLERS PEUVENT VOUS AIDER SUR LES POINTS SUIVANTS :

- Programmation d'une intervention de dépannage. Les techniciens de service désignés par la gamme d'appareils électroménagers JennAir® sont formés pour remplir la garantie des produits et fournir un service après la garantie, partout au Canada.
- Caractéristiques et spécifications de notre gamme complète d'appareils ménagers.
- Références aux revendeurs JennAir® locaux.
- Procédures d'utilisation et d'entretien.
- Vente d'accessoires et de pièces de rechange.

### POUR PLUS D'ASSISTANCE

Si vous avez besoin de plus d'assistance, vous pouvez écrire à JennAir Canada en soumettant toute question ou tout problème à :

JennAir Appliances  
Customer eXperience Centre  
200 – 6750 Century Ave.  
Mississauga (Ontario) L5N 0B7

Veuillez indiquer dans votre correspondance un numéro de téléphone où l'on peut vous joindre dans la journée.

## ACCESSOIRES

Pour commander des accessoires, composer le **1 800 442-9991** et demander le numéro de pièce approprié ci-dessous ou contacter votre marchand autorisé JennAir. Au Canada, composer le **1 800 807-6777**.

### Nettoyant pour acier inoxydable affresh® :

Aux États-Unis, commander le numéro de pièce W10355016  
Au Canada, commander le numéro de pièce W10355016B

### Chiffons pour acier inoxydable affresh® :

Aux États-Unis, commander le numéro de pièce W10355049  
Au Canada, commander le numéro de pièce W10355049B

### Nettoyant pour cuisine et appareils ménagers affresh® :

Aux États-Unis, commander le numéro de pièce W10355010  
Au Canada, commander le numéro de pièce W10355010B

### Filtre à eau de rechange :

Pour les É.-U. et le CANADA, no de pièce EDR3RXD1

### Filtre à air :

Filtre à air du réfrigérateur : W10311524



# FEUILLES DE DONNÉES SUR LA PERFORMANCE

## SYSTÈME DE FILTRATION DE L'EAU

CAPACITÉ DU MODÈLE EDR3RXD1B/PIWB2 DE 200 GAL. (757 L) AVEC INDICATEUR PID ; 100 GAL. (378 L) SANS INDICATEUR PID.  
 FILTRES DE REMPLACEMENT EDR3RXD1, EDR3RXD1B ET KAD3RXD1



Système testé et homologué par NSF International en vertu des normes NSF/ANSI 42, 53 et 401, ainsi que CSA B483.1 pour la réduction de contaminants spécifiés sur la fiche de données de performance.

Ce système a été testé selon les normes NSF/ANSI 42, 53, 401 et CSA B483.1 pour la réduction des substances énumérées ci-dessous. La concentration des substances indiquées dans l'eau entrant dans le système a été réduite à une concentration inférieure ou égale à la limite permise pour l'eau qui quitte le système, comme spécifié par les normes ANSI/NSF 42, 53 et 401, ainsi que CSA B483.1.

Réduction concentration produits de désinfection	Concentration dans l'eau à traiter	Limite permise de concentration du produit dans l'eau	Réduction de concentration % moy.
Goût/odeur de chlore Particules Classe I*	2,0 mg/L ± 10 % Au moins 10 000 particules/mL	Réduction de 50 % réduction de 85 %	>97,5 % 99,2 %
Réduction des contaminants	Concentration dans l'eau à traiter	Limite permise de concentration du produit dans l'eau	Réduction de concentration % moy.
Plomb : à pH 6,5/à pH 8,5	0,150 mg/L ± 10 %	0,010 mg/L	> 99,3 % / >99,3 %
Mercuré : à pH 6,5/à pH 8,5	0,006 mg/L ± 10 %	0,0002 mg/L	96,4 %/90,8 %
Amiante	10 <sup>7</sup> à 10 <sup>8</sup> fibres/L <sup>††</sup>	99 %	99 %
Kystes <sup>†</sup>	50 000/L min.	99,95 %	> 99,99 %
Turbidité	11 NTU ± 10 %	0,5 NTU	> 99,1 %
Alachlore	0,040 mg/L ± 10 %	0,002 mg/L	97,6 %
Atrazine	0,009 mg/L ± 10 %	0,003 mg/L	94,50 %
Benzène	0,015 mg/L ± 10 %	0,005 mg/L	96,6 %
Carbofurane	0,080 mg/L ± 10 %	0,040 mg/L	91,1 %
Chlorobenzène	2,000 mg/L ± 10 %	0,100 mg/L	99 %
Endrin	0,006 mg/L ± 10 %	0,002 mg/L	96,6 %
Éthylbenzène	2,100 mg/L ± 10 %	0,700 mg/L	99,9 %
Lindane	0,002 mg/L ± 10 %	0,0002 mg/L	99 %
MTBE	0,015 mg/L ± 10 %	0,005 mg/L	90,6 %
O-dichlorobenzène	1,800 mg/L ± 10 %	0,600 mg/L	99,9 %
Tétrachloroéthène	0,015 mg/L ± 10 %	0,005 mg/L	96,4 %
Toxaphène	0,015 mg/L ± 10 %	0,003 mg/L	> 93,7 %
TTHM	0,045 mg/L ± 10 %	0,080 mg/L	99,5 %
Styrène	2,000 mg/L ± 10 %	0,100 mg/L	99,9 %
COV	0,300 mg/L ± 10 %	0,015 mg/L	99,7 %

# FEUILLES DE DONNÉES SUR LA PERFORMANCE (SUITE)

Réduction des contaminants	Concentration dans l'eau à traiter	Limite permise de concentration du produit dans l'eau	Réduction de concentration % moy.
Aténolol	200 ± 20 %	30 ng/L	95,7 %
Triméthoprim	140 ng/L ± 20 %	20 ng/L	96,1 %
Linuron	140 ng/L ± 20 %	20 ng/L	96,3 %
Estrone	140 ng/L ± 20 %	20 ng/L	90,6 %
Nonylphénol	1 400 ng/L ± 20 %	200 ng/L	93,7 %
Méprobamate	400 ng/L ± 20 %	60 ng/L	94,9 %
Carbamazépine	1 400 ng/L ± 20 %	200 ng/L	98,6 %
Diéthyltoluamide	1 400 ng/L ± 20 %	200 ng/L	98,6 %
Métolachlore	1 400 ng/L ± 20 %	200 ng/L	98,6 %
TCEP	5 000 ng/L ± 20 %	700 ng/L	98,1 %
TCP	5 000 ng/L ± 20 %	700 ng/L	98,2 %
Phénytoïne	200 ng/L ± 20 %	30 ng/L	94,5 %
Ibuprofène	400 ng/L ± 20 %	60 ng/L	95,6 %
Naproxène	140 ng/L ± 20 %	20 ng/L	96,9 %
Bisphénol A	2 000 ng/L ± 20 %	300 ng/L	99,1 %

Paramètres de tests : pH = 7,5 ± 0,5 à moins d'indications contraires. Débit = 0,5 gpm (1,89 Lpm). Pression = 60 lb/po<sup>2</sup> (413,7 kPa). Température = 68 °F à 71,6 °F (20 °C à 22 °C). Capacité de service nominale = 200 gallons (757 litres).

# FEUILLES DE DONNÉES SUR LA PERFORMANCE

Paramètres de tests : pH = 7,5 ± 0,5 à moins d'indications contraires. Débit = 0,5 gpm (1,89 Lpm). Pression = 60 lb/po<sup>2</sup> (413,7 kPa). Température = 68 °F à 71,6 °F (20 °C à 22 °C). Capacité de service nominale = 200 gallons (757 litres).

- Pour obtenir les instructions d'installation, d'utilisation et d'entretien, consulter le manuel d'utilisation.
- Il est important que les critères de fonctionnement, d'entretien et de remplacement du filtre soient respectés pour que le produit donne le rendement annoncé. Des dommages à la propriété peuvent se produire lorsque les instructions ne sont pas toutes respectées.
- La cartouche jetable doit être changée au moins tous les 6 mois.
- Utiliser le filtre de remplacement, numéro de pièce EDR3RXD1/EDR3RXD1B.
- Le système de contrôle du filtre mesure la quantité d'eau qui passe par le filtre et indique quand remplacer le filtre. Pour savoir comment vérifier l'état du filtre, consulter « Utiliser les commandes » ou « Système de filtration d'eau » dans les instructions d'utilisation ou le guide d'utilisation.
- Après avoir remplacé le filtre à eau, purger le système d'eau. Voir les sections « Distributeur d'eau et de glaçons » ou « Distributeur d'eau » dans les instructions d'utilisation ou le guide d'utilisation.
- Ces contaminants ne sont pas nécessairement présents dans l'approvisionnement d'eau. Même si le test a été effectué dans des conditions de laboratoires standard, le rendement réel peut varier.
- Pour obtenir les instructions d'installation, d'utilisation et d'entretien, consulter le manuel d'utilisation.

- Le produit doit être utilisé pour l'eau froide seulement.
- Le circuit d'eau doit être installé conformément aux lois et règlements locaux et à ceux de la province concernée.
- Ne pas utiliser ce produit pour filtrer une eau microbiologiquement polluée ou de qualité inconnue en l'absence d'un dispositif de désinfection adéquat en amont ou en aval du système. Les systèmes certifiés pour la réduction des kystes peuvent être utilisés pour une eau désinfectée susceptible de contenir des kystes filtrables. Étab. EPA no 082047-TWN-001.
- Consulter la section « Garantie » (dans les instructions d'utilisation ou le guide d'utilisation) pour connaître la garantie limitée, le nom et le numéro de téléphone du fabricant.

## Directives d'application/paramètres d'approvisionnement en eau

Source d'eau	Puits ou collectivité
Pression d'eau	30 à 120 lb/po <sup>2</sup> (207 à 827 kPa)
Température de l'eau	33 °F à 100 °F (0,6 °C à 37,8 °C)
Débit nominal	0,5 gal/m (1,89 L/m) à 60 lb/po <sup>2</sup> (413,7 kPa)



\*Classe II – taille des particules : > 0,5 à 1 µm

<sup>†</sup>Sur la base de la filtration de kystes de *Cryptosporidium parvum*

<sup>††</sup>Fibres de longueur supérieure à 10 µm

<sup>®</sup>NSF est une marque déposée de NSF International.

# NOTES

